

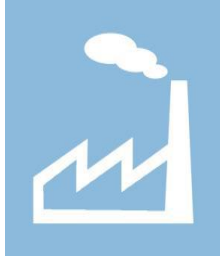
Баянзүрх дүүргийн статистикийн хэлтэс

БАЯНЗҮРХ ДҮҮРГИЙН “АЖ ҮЙЛДВЭР”



Улаанбаатар хот

2014 он



Аж үйлдвэрийн салбар

Дүүргийн аж үйлдвэрийн салбарын нийт бүтээгдэхүүн өмнөх онд буюу 2014 онд 675.3 тэр бум төгрөгийн бүтээгдэхүүн үйлдвэрлэж, 745.7 тэр бум төгрөгийн борлуулалт хийсэн нь өмнөх оны мөн үетэй харьцуулбал үйлдвэрлэлт 0.5 хувиар өсч, борлуулалт 7.3 хувиар буурсан байна.

Хүснэгт-1. Аж үйлдвэрийн бүтээгдэхүүн үйлдвэрлэлт, борлуулалт, оны үнээр, сая. төг

Он	Нийт үйлдвэрлэлт	Нийт борлуулалт	Үүнээс		Ажиллагсдын тоо
			Дотоод борлуулалт	Гадаад борлуулалт	
2010	526650.3	521228.1	149582.3	371645.8	4987
2011	715764.4	739695.6	536285.4	203410.2	4973
2012	758465.6	783280.5	517759.1	265521.4	4964
2013	678847.4	694827.4	374789.2	320038.2	5154
2014	675349.4	745695.7	409215.0	336480.7	4562
Нийслэлийн дүн	6261945.5	8203780.6	2685092.6	5518688.0	42362
Нийслэлийн дүнд эзлэх хувь	10.8	9.1	15.2	6.1	10.8

2014 оны байдлаар дүүргийн аж үйлдвэрийн нийт борлуулалтын 54.9% нь буюу 409.2 тэр бум төгрөгийн дотоод борлуулалт, 45.1% нь буюу 336.5 тэр бум төгрөгийн гадаад борлуулалт хийсэн байна.

График-1. Үйлдвэрлэлт, тэр бум төг

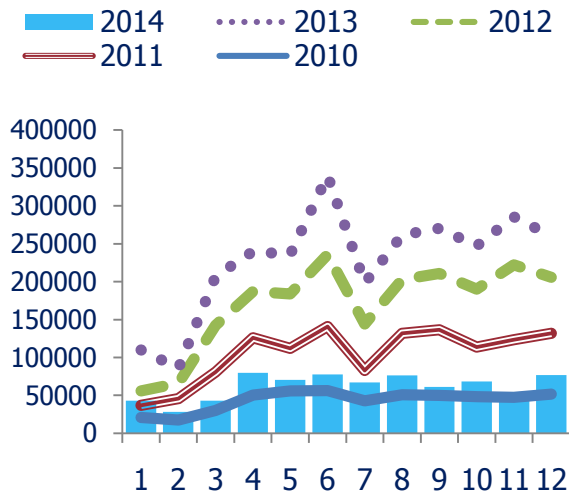
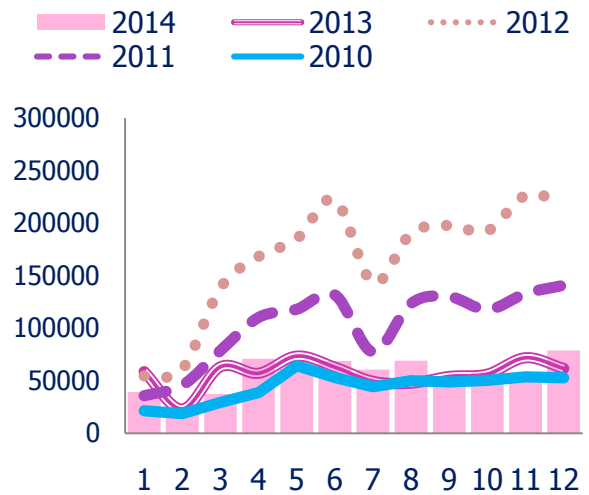
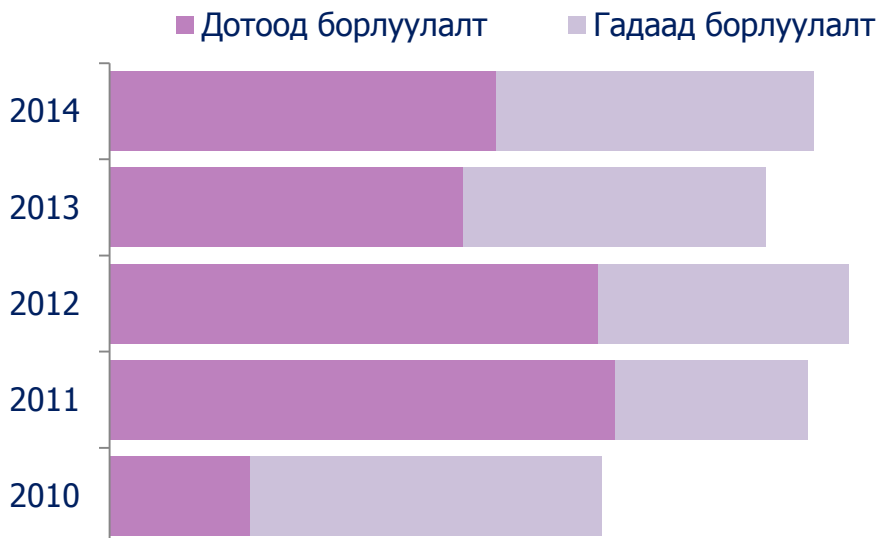


График-2. Борлуулалт, тэр бум төг



2010-аас 2014 оны сар бүрийн үйлдвэрлэлт, борлуулалтын дүр зургийг ажиглахад дүүргийн нутаг дэвсгэрт үйл ажиллагаа явуулж байгаа аж үйлдвэрийн үйлдвэрлэлт, борлуулалт голлох салбар болох уул уурхайн олборлох салбараас шалтгаалан 2010-2012 оны хооронд тогтмол өсөн үзүүлэлттэй байсан бол 2013 оноос буурсан үзүүлэлттэй байна.

График-3. Дотоод, гадаад борлуулалт, тэр бум төг



Хүснэгт-2. Аж үйлдвэрийн бүтээгдэхүүн үйлдвэрлэлт /оны үнээр, сая.төг/

Дүүрэг	2010	2011	2012	2013	2014
Багануур	72669.7	79696.5	92796.0	96997.9	101677.8
Багахангай	96.6	114.3	162.5	245.0	292.4
Баянгол	128407.2	150740.6	198272.6	304592.5	361574.8
Баянзүрх	526650.3	715764.4	758465.6	678847.4	675349.4
Налайх	4868.1	6403.4	9147.6	9393.4	10324.5
Сонгинохайрхан	293368.9	383755.3	553907.2	865480.9	1397221.2
Сүхбаатар	307830.1	451092.1	654086.2	2022123.4	2228341.6
Хан-уул	566201.1	722262.5	865435.2	933904.7	1338316.5
Чингэлтэй	197740.8	165675.4	209906.3	215784.4	148847.3
Нийслэлийн дүн	2097832.8	2675504.5	3342179.2	5127369.6	6261945.5

График-4. Үйлдвэрлэлт, нийслэлийн дүнд эзлэх хувь, дүүргээр

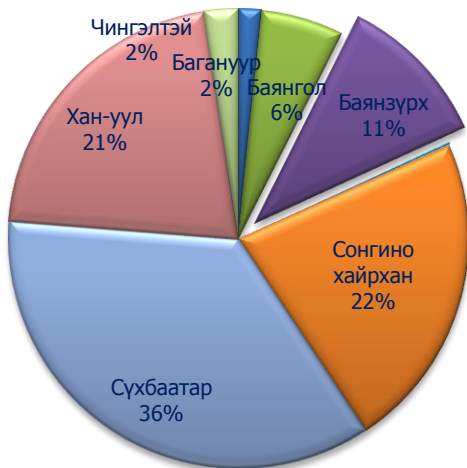


График-5. Нийт үйлдвэрлэлт, тэр бум төг



Нийслэлийн аж үйлдвэрийн нийт бүтээгдэхүүн үйлдвэрлэлийн 2010 онд 25.1 хувийг, 2011 онд 26.8 хувийг, 2012 онд 22.7 хувийг, 2013 онд 13.2 хувийг, 2014 онд 10.8 хувийг тус тус Баянзүрх дүүргийн үйлдвэрлэлт эзэлсэн үзүүлэлттэй байна.

Хүснэгт-3. Аж үйлдвэрийн бүтээгдэхүүн үйлдвэрлэлт /нийслэлийн дүнд эзлэх хувийн жин/

Дүүрэг	2010	2011	2012	2013	2014
Багануур	3.5	3.0	2.8	1.9	1.6
Багахангай	0.0	0.0	0.0	0.0	0.0
Баянгол	6.1	5.6	5.9	5.9	5.8
Баянзүрх	25.1	26.8	22.7	13.2	10.8
Налайх	0.2	0.2	0.3	0.2	0.2
Сонгинохайрхан	14.0	14.3	16.6	16.9	22.3
Сүхбаатар	14.7	16.9	19.6	39.4	35.6
Хан-уул	27.0	27.0	25.9	18.2	21.4
Чингэлтэй	9.4	6.2	6.3	4.2	2.4
Нийслэлийн дүн	100.0	100.0	100.0	100.0	100.0

Сүүлийн 5 жилийн нийт үйлдвэрлэлтийн ердийн өсөлт 2010 онд хамгийн их буюу 2 дахин өссөн бол 2013 оноос буурах хандлагатай байгаа бол, нийт борлуулалт мөн адил 2010-2012 оны хооронд өссөн үзүүлэлттэй, 2013 онд буурсан, 2014 онд эргээд өсөн дүр зураг ажиглагдаж байна.

Хүснэгт-4. Аж үйлдвэрийн бүтээгдэхүүн үйлдвэрлэлт, борлуулалт /оны үнээр, сая.төг/

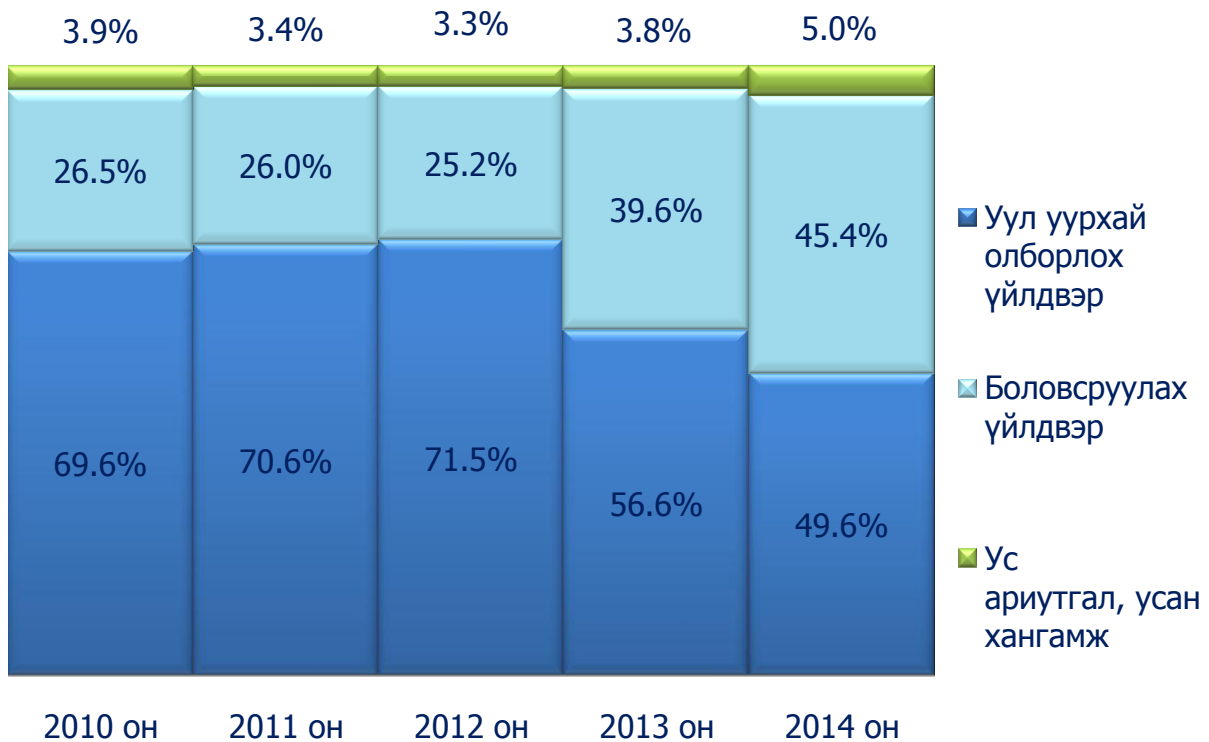
Он	Аж үйлдвэрийн бүтээгдэхүүн үйлдвэрлэлт	Өсөлтийн хувь	Аж үйлдвэрийн бүтээгдэхүүн борлуулалт	Өсөлтийн хувь
2010	526650.3	2 дахин ↑	521228.1	2 дахин ↑
2011	715764.4	35.9 ↑	739695.6	41.9 ↑
2012	758465.6	6.0 ↑	783280.5	5.9 ↑
2013	678847.4	10.5 ↓	694827.4	11.3 ↓
2014	675349.4	0.5 ↓	745695.7	7.3 ↑

Хүснэгт-5. Аж үйлдвэрийн бүтээгдэхүүн үйлдвэрлэлт салбараар /оны үнээр, сая.төг/

Салбар	2010 он	2011 он	2012 он	2013 он	2014 он
Уул уурхай олборлох үйлдвэр	366535.2	505676.0	542058.2	384194.6	335097.5
Нүүрс олборлолт	271704.6	414117.9	409252.2	205500.7	186980.9
Төмрийн хүдэр олборлолт	32345.0	40828.9	121748.5	143509.2	86642.5
Бусад ашигт малтмал олборлолт	62485.6	50729.2	11057.6	35184.7	61474.1
Боловсруулах үйлдвэр	139396.0	186040.5	191294.9	268995.5	306614.8
Хүнсний бүтээгдэхүүн үйлдвэрлэл	80679.8	99016.9	113691.8	140877.5	159782.5
Мах, загас, жимс, ногоо, өөх, тос боловсруулалт	13122.0	23161.9	22826.8	39405.7	24423.2
Сүү, сүүн бүтээгдэхүүн үйлдвэрлэл	21.8	34.3	111.0	168.4	258.3
Ундаа үйлдвэрлэл	65550.7	73726.7	88925.0	99678.8	130449.0
Үр тарианы гурил, цардуул, малын тэжээл	46.6	43.0	69.2	89.1	119.3
Хүнсний бусад бүтээгдэхүүн үйлдвэрлэл	1938.7	2051.0	1759.8	1535.5	4532.7
Нэхмэлийн үйлдвэрлэл	50219.5	72552.5	53223.3	106492.0	112143.4
Хувцас үйлдвэрлэл, үслэг арьс боловсруулалт	1496.4	1974.3	2565.0	3219.2	3372.2
Арьс шир боловсруулах, ширэн эдлэл, гутал үйлдвэрлэл	670.9	338.0	355.8	352.4	453.5
Мод, модон эдлэл	50.5	2917.0	3919.8	4218.4	0.0
Цаас, цаасан бүтээгдэхүүн үйлдвэрлэл	1965.0	3006.9	3829.5	3061.9	2316.7
Нийтлэх, хэвлэх, дуу бичлэг хийх ажиллагаа	147.2	446.4	172.0	169.8	208.1
Кокс, шингэн болон цацраг идэвхт түлш	30.3	75.6	206.1	87.8	18.0
Химийн бүтээгдэхүүн үйлдвэрлэл	320.8	221.7	318.9	587.9	351.0
Резинен болон хуванцар бүтээгдэхүүн	27.2	1201.1	2368.9	1677.8	7042.1
Төмөрлөг бус эрдэс бодисоор хийсэн эдлэл	2001.9	3847.6	10238.2	7119.4	13110.8
Төмрийн үйлдвэрлэл	132.9	0.0	0.0	469.0	0.0
Машин тоног төхөөрөмжөөс бусад төмөр эдлэл үйлдвэрлэл	479.8	365.4	289.6	445.1	584.7
Мебель тавилга үйлдвэрлэл, боловсруулах үйлвэрийн бусад	1173.8	77.1	116.0	217.3	7231.8
Ус ариутгал, усан хангамж	20719.1	24047.9	25112.5	25657.3	33637.1
ДҮН	526650.3	715764.4	758465.6	678847.4	675349.4

Нийт бүтээгдэхүүн үйлдвэрлэлийн 49.6 хувийг уул уурхайн салбарын чулуун нүүрс болон хайлуур жонш, хайлуур жоншны баяжмал, төмрийн хүдэр, төмрийн хүдрийн баяжмал, алт, элс, хайрга, шороо үйлдвэрлэл, 45.4 хувийг хүнс ундаа, хувцас, гутал, нэхмэл, ноос, ноолуур боловсруулах болон бусад боловсруулах үйлдвэр үлдсэн 5.0 хувийг ус ариутгал, усан хангамж эзэлж байна.

График-6. Аж үйлдвэрийн салбарын бүтэц, оны үнээр, хувиар



Дүүргийн нийт үйлдвэрлэлийн бүтцийг авч үзвэл 2014 онд ус ариутгал, усан хангамж 5.0 хувь, боловсруулах үйлдвэр 45.4 хувь, уул уурхайн олборлох үйлдвэр 49.6 хувийг эзлэж байгаа бол 2013 онтой харьцуулахад ус ариутгал, усан хангамж, боловсруулах үйлдвэр эзлэх хувийн жин тус тус өсч, уул уурхайн олборлох үйлдвэрийн эзлэх хувийн жин буурсан харагдаж байна.

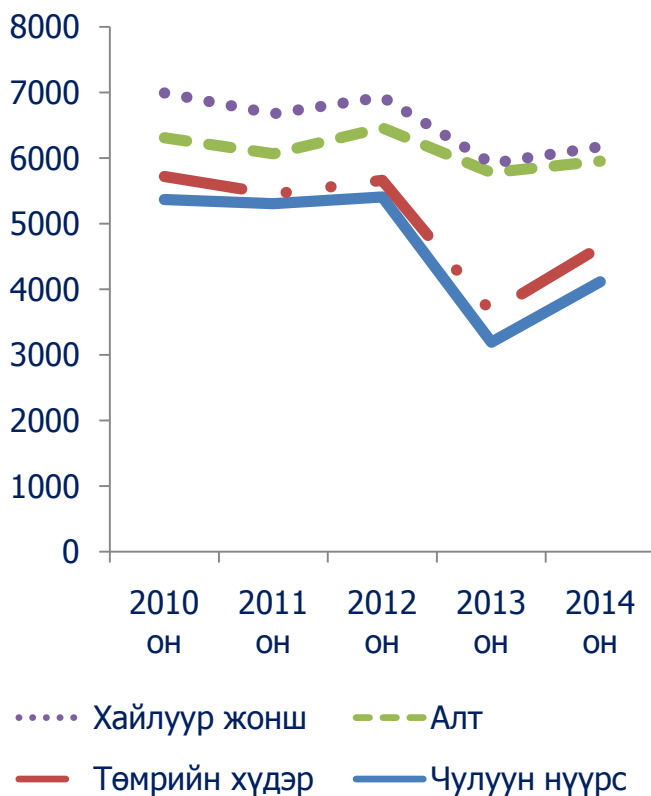
Хүснэгт-6. Аж үйлдвэрийн бүтээгдэхүүн борлуулалт салбараар /оны үнээр, сая.төг/

Салбар	2010 он	2011 он	2012 он	2013 он	2014 он
Уул уурхай олборлох үйлдвэр	368212.7	520161.8	540170.6	392346.0	331679.4
Нүүрс олборлолт	270968.3	414117.9	409252.1	205500.7	186980.9
Төмрийн хүдэр олборлолт	39106.3	40828.9	118193.9	148340.9	86848.8
Бусад ашигт малтмал олборлолт	58138.1	65215.0	12724.6	38504.4	57849.7
Боловсруулах үйлдвэр	132296.3	195486.0	217997.5	276824.1	380379.1
Хүнсний бүтээгдэхүүн үйлдвэрлэл	74271.4	106524.1	144125.4	155813.6	224751.7
Мах, загас, жимс, ногоо, өөх, тос боловсруулалт	6410.0	12485.6	17559.4	20736.7	41843.0
Сүү, сүүн бүтээгдэхүүн үйлдвэрлэл	21.8	34.3	111.0	168.4	258.3
Ундаа үйлдвэрлэл	65890.5	91898.2	124616.5	133286.8	177876.9
Үр тарианы гурил, цардуул, малын тэжээл	55.2	43.5	69.1	75.3	119.3
Хүнсний бусад бүтээгдэхүүн үйлдвэрлэл	1893.9	2062.5	1769.4	1546.4	4654.2
Нэхмэлийн үйлдвэрлэл	49650.1	74641.4	48864.6	97818.6	120608.9
Хувцас үйлдвэрлэл, үслэг арьс боловсруулалт	1496.4	1903.1	2565.0	3208.6	3372.2
Арьс шир боловсруулах, ширэн эдлэл, гутал үйлдвэрлэл	618.1	338.1	349.2	352.3	435.5
Мод, модон эдлэл	50.5	2917.0	3919.8	4218.5	0.0
Цаас, цаасан бүтээгдэхүүн үйлдвэрлэл	1905.3	3011.5	3822.9	3049.5	2313.2
Нийтлэх, хэвлэх, дуу бичлэг хийх ажиллагаа	146.6	434.8	185.9	164.3	208.6
Кокс, шингэн болон цацраг идэвхт түлш	12.6	75.6	206.1	87.8	18.0
Химийн бүтээгдэхүүн үйлдвэрлэл	255.2	166.8	274.8	614.3	343.8
Резинен болон хуванцар бүтээгдэхүүн	27.2	1201.1	2181.4	1683.9	7361.0
Төмөрлөг бус эрдэс бодисоор хийсэн эдлэл	2076.4	3830.4	11087.5	8674.9	13069.5
Төмрийн үйлдвэрлэл	132.9	0.0	0.0	469.0	0.0
Машин тоног төхөөрөмжөөс бусад төмөр эдлэл үйлдвэрлэл	479.8	365.4	284.2	445.1	662.7
Мебель тавилга үйлдвэрлэл, боловсруулах үйлдвэрийн бусад	1173.8	76.7	130.7	223.7	7234.0
Ус ариутгал, усан хангамж	20719.1	24047.8	25112.4	25657.3	33637.2
ДҮН	521228.1	739695.6	783280.5	694827.4	745695.7

Хүснэгт-7. Аж үйлдвэрийн уул, уурхайн бүтээгдэхүүн үйлдвэрлэлийн хэмжээ

Бүтээгдэхүүний нэр	Хэмжих нэгж	2010	2011	2012	2013	2014
Чулуун нүүрс	мян.тн	5370.9	5306.6	5408.9	3191.5	4114.1
Төмрийн хүдэр	мян.тн	351.5	149.2	253.0	459.3	533.2
Төмрийн хүдрийн баяжмал	мян.тн	0.0	0.0	0.0	0.0	147.8
Алт	кг	589.9	612.2	799.1	2128.8	1309.8
Мөнгө	кг	0.0	24.3	0.0	0.0	0.0
Гянтболдын баяжмал	тн	19.9	0.0	0.0	0.0	0.0
Хайрга, шороо	мян.м3	7.1	20.0	53.0	38.3	86.6
Хайлуур жоншны баяжмал	мян.тн	140.7	116.4	143.4	51.1	69.1
Хайлуур жонш	мян.тн	682.8	609.2	470.8	142.9	218.5

График-7. Уул уурхайн олборлох Үйлдвэрлэлийн бүтээгдэхүүн үйлдвэрлэл



Дүүргийн аж үйлдвэрийн салбарын нийт үйлдвэрлэлийн 49.6 хувийг эзлэж байгаа уул уурхайн салбарын гол нэрийн бүтээгдэхүүн болох чулуун нүүрс тогтмол өсөх ханлагатай байсан бол 2013 оноос бууран 41.0 хувьд хүрч, 2014 онд 4114.1 мян.тн болж өмнөх оноос 28.9 хувиар өссөн байна.

Уул уурхайн олборлох үйлдвэрийн хэмжээ 2014 онд буурхал алтны биет хэмжээ 819 кг-аар буурсан нь гол нөлөө үзүүлсэн байна.

Хүснэгт-8. Аж үйлдвэрийн хүнсний бүтээгдэхүүн үйлдвэрлэлийн хэмжээ

Бүтээгдэхүүний нэр	Хэмжих нэгж	2010	2011	2012	2013	2014
Малын мах	тн	3186.1	4517.1	3165.0	6460.0	2751.8
Дайвар бүтээгдэхүүн	тн	7.8	0.0	0.0	0.0	0.0
Өлөн гэдэс	мян.гогцоо	612.5	725.5	514.6	279.6	1.9
Хиамны зүйл	тн	613.6	688.6	661.8	642.4	1447.9
Утсан, чанасан болон бусад боловсруулалт хийсэн ма	тн	1.4	0.7	0.7	0.7	1.1
Бүх төрлийн ногооны консерв	тн	120.7	292.7	239.3	94.0	110.7
Жимсний чанамал	тн	21.7	51.3	0.0	0.0	2.0
Бүх төрлийн жимсний компот	тн	70.8	64.2	118.5	29.5	36.4
Сүү, сүүн бүтээгдэхүүн	мян.л	21.5	33.1	101.4	153.2	194.2
Талх, нарийн боов, гурилан бүтээгдэхүүн		1180.6	1019.2	927.5	654.0	1340.3
Бал бурам	тн	2.8	30.6	20.9	8.2	0.0
Гоймон	тн	0.0	0.0	0.0	0.0	344.5
Ногоон цай /3-кг-с ихгүй савласан	кг	4050.0	1666.8	1312.6	958.1	668.5
Хоолны цуу	тн	55.5	25.0	0.0	13.0	3.4
Кетчуп	тн	27.7	26.8	57.1	7.5	101.7
Майонез	тн	0.0	0.0	0.0	0.0	206.0
Иоджуулсан хүнсний давс	тн	1746.2	2138.7	2415.0	2164.0	1827.0
Банш, бууз, хуушуур	тн	124.3	115.1	148.5	129.2	79.7
Шарсан төмс /чипс/	тн	21.1	110.4	209.5	269.0	388.3
Копкорн	кг	0.0	0.0	7078.7	7192.0	7611.2
Пиво	мян.л	13624.0	14926.6	16754.0	14062.1	15808.8
Амтат ус , ундаа	мян.л	66868.6	83374.4	98181.8	109814.5	129059.7

Дүүргийн нийт үйдвэрлэлийн боловсруулах үйлдвэрлэл болох хүнсний үйлдвэрийн салбарыг голлон бүрдүүлдэг бүтээгдэхүүн болох Амтат ус, ундааны биет хэмжээ 2014 онд 129059.7 мянган литер болж өмнөх оноос 117.5 мянган литерээр буюу 17.5 хувиар өссөн байна.

Хүснэгт-9. Аж үйлдвэрийн гол нэрийн зарим бүтээгдэхүүн үйлдвэрлэлийн хэмжээ

Бүтээгдэхүүний нэр	Хэмжих нэгж	2010	2011	2012	2013	2014
Самнасан ноолуур	тн	625.2	583.6	152.3	284.8	204.0
Угаасан ноолуур	тн		111.4	484.3	758.2	613.4
Эсгий	мян.м	10.7	7.2	6.2	4.1	3.6
Сүлжмэл эдлэл-ноолуур	мян.ш	4.2	12.1	3.9	70.9	21.8
Сүлжмэл эдлэл-ноос	мян.ш	0.0	0.0	0.0	0.3	2.1
Эсгий гутал	хос	0.0	50.0	100.0	0.0	0.0
Барилгын хаалга, цонх	м2	211.9	4059.4	0.0	0.0	0.0
Гар урлал, сийлбэрийн зүйлс	ш	6942.0	7196.0	39879.0	17337.0	25856.0
Картон хайрцаг	мян.ш	2627.2	4790.9	5919.1	5118.7	4000.8
Хаяг, шошго	мян.ш	35.7	39.4	33.7	39.1	42.1
Цаасан аяга, таваг	мян.ш	6571.3	6544.3	2927.9	4699.6	6668.6
Ном	мян.х.д.х	957.5	757.9	596.2	824.0	874.0
Сэтгүүл	мян.х.д.х	0.0	0.0	217.6	89.5	152.4
Сонин, 7хоногт 4 ба дээш гардаг	мян.х.д.х	0.0	4519.1	0.0	0.0	0.0
Танилцуулга, брошюр, каталоги	мян.ш	68.9	179.7	56.2	373.2	109.3
Хүснэгт маягт	мян.х.д.х	440.5	686.3	711.5	637.7	720.5
Үртсэн шахмал түлш	тн	522.0	630.0	1639.3	675.0	120.0
Витамин	тн	1.3	0.5	1.3	8.2	4.1
Монгол эм	мян.төг	23707.9	40775.9	48108.2	64318.6	44157.4
Тарилгын эм	мян.ампул	3250.5	125.4	0.0	0.0	0.0
Шахмал эм	мян.боодол	1163.2	679.9	1219.5	2174.6	1254.6
Шингэн эм	тн	56.6	0.4	15.5	1.6	0.0
Савлах эм	мян.ш	74.5	179.5	116.2	368.5	262.5
Хуванцар хүрээтэй хаалга, цонх	м2	328.1	1742.8	11070.8	7555.0	16211.1
Цемент	мян.тн	15.7	21.0	32.8	30.3	21.1
Бетон зуурмаг	м3	726.9	1566.0	65680.4	31485.6	63950.5
Гэрийн мод	ш	0.0	0.0	250.0	0.0	226.0
Түгээсэн цэвэр ус	мян.м3	41887.5	42991.3	44260.6	45622.6	46023.0
Сувагжуулалт	мян.м3	41236.9	42360.6	43413.7	44416.3	45016.3

Аж үйлдвэрийн салбарын мэдээлэл хариуцсан мэргэжилтэн

Б.Цэвэлмаа

Хянасан: Хэлтсийн дарга

/Н.Энхтуяа/

БАЯНЗҮРХ ДҮҮРГИЙН СТАТИСТИКИЙН ХЭЛТЭС