

## Нэг. Дүүргийн төсөв

Дүүргийн төсөв, албан татварын орлого жилийн эхнээс өссөн дүнгээр 280797.9 мянган төгрөг болж, төсвийн орлогын төлөвлөгөө 47.3%-аар, татварын орлогын төлөвлөгөө 46.2%-аар тус тус биелэсэн байна. нийт орлогын 93.2%-ийг татварын орлого, 6.8%-ийг хөрөнгийн орлого тус тус бүрдүүлсэн байна.

### 1.1. Дүүргийн төсвийн орлого /мян.төг/

Үзүүлэлт	3-р улирал			Жилийн эхнээс өссөн дүн		
	төлөв.	гүйцэт.	хувь	төлөв.	гүйцэт.	хувь
<b>I. НИЙТ ОРЛОГО /II+V/</b>	<b>71510.5</b>	<b>75717.0</b>	<b>105.9</b>	<b>190624.1</b>	<b>280797.9</b>	<b>147.3</b>
<b>II. Урсгал орлого /III+V/</b>	<b>66813.5</b>	<b>68387.0</b>	<b>102.4</b>	<b>179194.1</b>	<b>261896.4</b>	<b>146.2</b>
<b>III. Татварын орлого /1+2+3+4/</b>	<b>66813.5</b>	<b>68387.0</b>	<b>102.4</b>	<b>179194.1</b>	<b>261896.4</b>	<b>146.2</b>
<b>1. Орлогын албан татвар /1.1/</b>	47540.0	48524.1	102.1	131200.6	218585.8	166.6
1.1 Хүн амын орлогын албан татвар	35070.0	34590.8	98.6	100420.0	109581.5	109.1
- Хувиараа аж ахуй эрхэлсний орлогын албан татвар	3650.0	1596.0	43.7	12900.0	7921.0	61.4
- Мал бүхий иргэний орлогын татвар	-	76.4		-	126.9	
- Орлогыг нь тухай бүр тодорхойлох боломжгүй ажил эрхлэгч иргэний орлогын албан татвар	31420.0	32918.4	104.8	87520.0	101123.2	115.5
- Дундын суутгал	-	-			410.4	
- Жишгээр ногдуулсан татвар	-	-		-	-	
<b>2. Өмчийн татвар</b>	320.0	327.0	102.2	910.0	939.0	103.2
-бууны албан татвар	320.0	327.0	102.2	910.0	939.0	103.2
<b>3. Дотоодын бараа үйлчилгээний татвар</b>		2715.9			83266.3	
-автотээврийн болон өөрөө явагч хэрэгслэлийн татвар		2715.9			83266.3	
<b>4. Бусад татвар,төлбөр хураамж</b>	12150.0	10890.4	89.6	29870.6	24799.0	83.0
-улсын тэмдэгтийн хураамж	3200.0	667.0	20.8	9200.0	7886.8	85.7
-ашигт малтмал нөөц ашигласны төлбөр	4500.0	6783.9	150.8	10500.0	8625.3	82.1
-рашаан, ус ашигласны төлбөр	4450.0	3777.9	84.9	10170.6	8286.9	81.5
<b>IV. Татварын бус орлого</b>	<b>19273.5</b>	<b>19862.9</b>	<b>103.1</b>	<b>47993.5</b>	<b>43310.6</b>	<b>90.2</b>
-хүү, торгуулийн орлого	12900.0	14206.7	110.1	38700.0	34481.1	89.1
-төсөвт газрын өөрийн орлого	6363.5	5566.2	87.5	9293.5	8021.2	86.3
-нэр заагдаагүй бусад орлого	-	90.0			808.3	
<b>V. Хөрөнгийн орлого</b>	<b>4697.0</b>	<b>7330.0</b>	<b>156.1</b>	<b>11430.0</b>	<b>18901.5</b>	<b>165.4</b>
-төрийн өмч худалдсаны орлого	4697.0	7330.0	156.1	11430.0	18901.5	165.4

Дүүргийн 2010 оны эхний 9 сарын төсвийн нийт орлогын төлөвлөгөө 47.3 %-аар биелж, үүнээс: татварын орлогын төлөвлөгөө 46.2%-аар, хөрөнгийн орлогын төлөвлөгөө 65.4%-аар тус тус биелэсэн бол татварын бус орлогын төлөвлөгөө 9.8%-аар буурсан байна.

Орлогын албан татварын 50.1%-ийг хүн амын орлогын албан татвар, 0.4%-ийг өмчийн татвар, 38.2%-ийг дотоодын бараа үйлчилгээний татвар буюу автотээврийн болон өөрөө явагч хэрэгслийн татвар, 11.3%-ийг бусад татвар төлбөр хураамжийн орлого эзэлж байна.

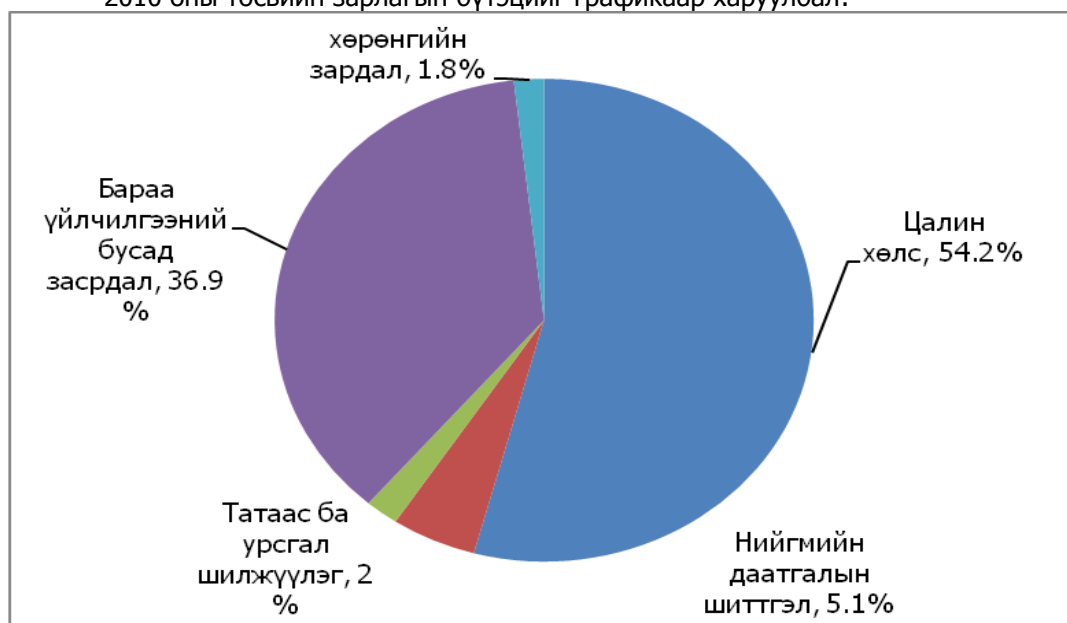
Харин татварын бус орлогын 79.6-ийг хүү торгуулийн орлого, 18.5-ийг төсөвт газрын өөрийн орлого, 1.9%-ийг нэр заагдаагүй бусад орлого тус тус бүрдүүлсэн байна.

### 1.2. Төсвийн зарлага /мян.төг/

Үзүүлэлт	Жилийн эхнээс өссөн дүн		
	төлөв.	гүйцэт.	Хувь
Цалин хөлс	3194772.5	3173952.2	99.3
Нийгмийн даатгалын шимтгэл	307557.0	300539.1	97.7
Татаас ба урсгал шилжүүлэг	126986.5	115273.8	90.8
Бараа үйлчилгээний бусад зардал	2332651.3	2160261.7	92.6
Хөрөнгийн зардал		103389.4	
<b>ЗАРДЛЫН ДҮН</b>	<b>5961967.3</b>	<b>5853416.2</b>	<b>98.2</b>

2010 оны эхнээс төсвийн зарлагын санхүүжилт 5853416.2 мянган төгрөг болжээ. Энэ нь төсвийн зарлагын төлөвлөгөө 98.2% биелэгдсэнийг харуулж байна.

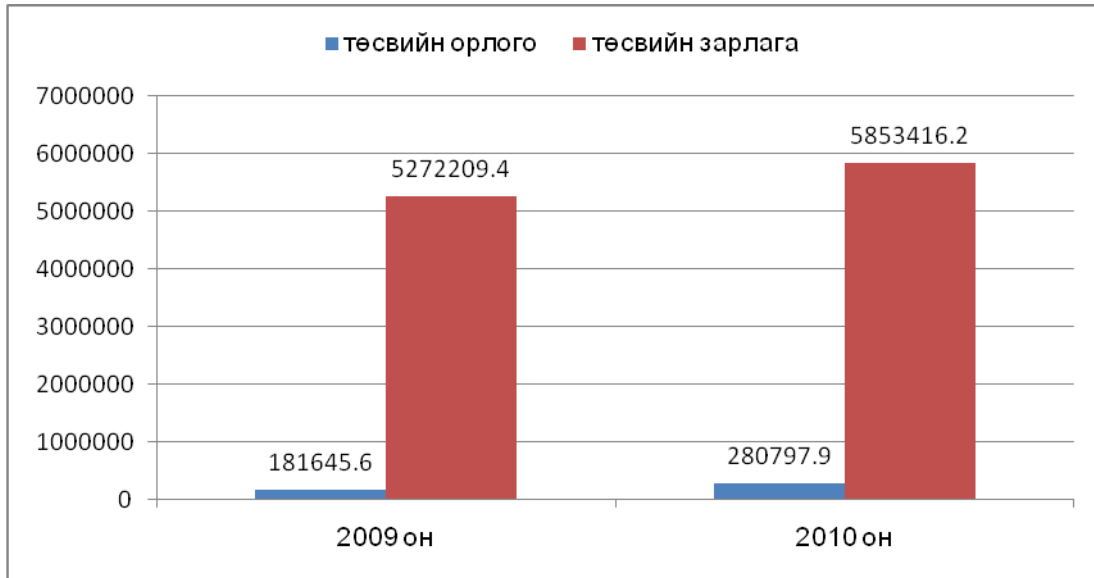
2010 оны төсвийн зарлагын бүтэцийг графикаар харуулбал:



### 1.3. Төсвийн зарлага, салбараар /мян.төг/

Үзүүлэлт	Жилийн эхнээс өссөн дүн		
	төлөв.	Гүйцэт.	Хувь
<b>Төсвийн зарлага- бүгд</b>	<b>5961967.3</b>	<b>5853416.2</b>	<b>98.2</b>
Орон нутгийн зардал	953716.5	1020587.2	107.0
Хууль зүйн хэргийн сайд	321549.1	301668.0	93.8
Боловсрол Соёл Шинжлэх ухааны сайд	2737632.5	2701891.3	98.7
Нийгмийн хамгаалал хөдөлмөрийн сайд	96052.8	87692.5	91.3
Эрүүл мэндийн сайд	1606801.3	1510140.6	94.0
Гамшигаас хамгаалах ерөнхий газар	236490.0	221711.5	93.8
Үндэсний ерөнхий газар	9725.1	9725.1	100

#### 1.4. Төсвийн орлого зарлага /мян.төг/



#### 1.5. Улсын төсвийн өглөг, авлагын бүтэц /мян.төг/

	Эхний үлдэгдэл	Хасах: тухайн сард төлөгдсөн	Нэмэх: Шинээр нэмэгдсэн	Эцсийн үлдэгдэл.			
				Нийт дүн	31-60 өдөр	61-120 өдөр	121 хоногоос дээш
<b>Нийт авлага</b>	<b>44.8</b>	-	-	<b>44.8</b>	-	-	<b>44.8</b>
<b>Нийт өглөг</b>	<b>166066.9</b>	<b>80531.2</b>	<b>72409.4</b>	<b>157945.1</b>	<b>155260.9</b>	<b>2548.3</b>	<b>135.9</b>
-Ажиллагсад олгох цалин	32092.1	9484.2	5478.6	<b>28086.5</b>	28086.5	-	-
- ЭМД	883.6	883.6	606.2	<b>606.2</b>	606.2	-	-
-НД-ын шимтгэл	3582.7	3582.7	3080.7	<b>3080.7</b>	3080.7	-	-
-Гэрэл цахилгаан	2005.8	3000.0	3122.5	<b>2128.3</b>	2128.3	-	-
-түлш, халаалт	14408.6	4124.7	12291.7	<b>22575.6</b>	20475.6	2100.0	-
-тээвэр шатахуун	28480.1	13000.0	1992.7	<b>17472.8</b>	17472.8	-	-
- шуудан, холбоо	1484.2	574.2	513.6	<b>1423.7</b>	893.5	394.3	135.9
-Цэвэр бохир ус	12631.4	9479.3	5179.7	<b>8331.8</b>	8331.8	-	-
-хоол	13659.5	6782.6	13702.8	<b>20579.7</b>	20579.7	-	-
-эм	54848.9	28000.0	25064.3	<b>51913.2</b>	51913.2	-	-
-урсгал засвар	820.0	820.0	460.0	<b>460.0</b>	460.0	-	-
-бусад	1170.0	800.0	916.6	<b>1286.6</b>	1232.6	54.0	-

## Хоёр. Ажилгүйчүүд

### 2.1. Ажилгүйчүүдийн тоо *Number of unemployed persons*

		9-р сар		Цэвэр өсөлт	
		2009 он	2010 он	Тоо	хувь
1. Өмнөх сарын эцэст байсан ажилгүйчүүд		263	288	25	9.5
Үүнээс: эмэгтэй		210	155	55	26.2
2. Тайлант сард нэмэгдсэн ажилгүйчүүд		185	185	-	
Үүнээс: эмэгтэй		65	115	50	76.9
Үүнээс:	-орон тооны цомхотголоос	2	44	42	22д
	үүнээс: эмэгтэй	1	39	38	38д
	-байгууллага татан буугдсанаас	4	5	1	25.0
	үүнээс: эмэгтэй	1	2	1	100.0
	-өөр газраас шилжиж ирсэн	10	18	8	80.0
	үүнээс: эмэгтэй	4	6	2	50.0
	-сургууль төгссөн	9	5	-4	-44.4
	үүнээс: эмэгтэй	7	3	-4	-57.1
	-цэргээс халагдсан	-	-		
	-мэргэжлийн ажил олдохгүйгээс	3	6	3	100.0
	үүнээс: эмэгтэй	2	6	4	200.0
	-цалин багатайгаас	8	-	-8	
	үүнээс: эмэгтэй	3	-	-3	
	-бусад	149	107	-42	-28.2
үүнээс: эмэгтэй	46	59	13	28.3	
3. Ажилгүйчүүдээс тайлант сард ажилд орсон		158	106	-52	32.9
Үүнээс: эмэгтэй		46	49	3	6.5
Үүнээс:	-улсын үйлдвэрийн газар /НХАжил/	1	-		
	үүнээс: эмэгтэй	1	-		
	-төрийн төсөвт байгууллага	6	6		
	үүнээс: эмэгтэй	4	3	-1	-25.0
	-нөхөрлөл, компани	14	43	29	207.1
	үүнээс: эмэгтэй	8	17	9	112.5
	-бусад	137	57	-80	-58.4
үүнээс: эмэгтэй	33	29	-4	-12.1	
4. Тайлант сард ажилгүйчүүдийн бүртгэлээс хасагдсан		107	236	129	120.6
Үүнээс: эмэгтэй		105	133	28	26.7
5. Тайлант сарын эцэст байгаа ажилгүйчүүд		183	131	-52	-28.4
Үүнээс: эмэгтэй		123	88	-35	-28.5
Урьд нь ажил хийж байсан		81	95	14	17.3
Үүнээс: эмэгтэй		47	70	23	48.9
Анх удаа ажил эрж байгаа		102	36	-66	-64.7
Үүнээс: эмэгтэй		76	18	-58	-76.3
Ажилгүйчүүд насны бүлгээр					
16-24	Бүгд	114	19	-95	-83.3
насны	-эмэгтэй	76	11	-65	-85.5
25-34	Бүгд	29	42	13	44.8
насны	-эмэгтэй	25	29	4	16.0
35-44	Бүгд	22	44	22	100.0
насны	-эмэгтэй	12	34	22	183.3
45-60	Бүгд	18	26	8	44.4
насны	-эмэгтэй	10	14	4	40

Хөдөлмөр халамж үйлчилгээний хэлтэст 2010 оны 9-р сарын эцэст 131 хүн бүртгэлтэй байгаагийн 67.2 хувь нь эмэгтэйчүүд, өнгөрсөн оны мөн үетэй харьцуулж үзэхэд бүртгэлтэй ажилгүйчүүд 52-өөр буюу 28.4%-аар, эмэгтэйчүүд 35-өөр буюу 28,5%-аар тус тус буурсан байна.

Бүртгэлтэй ажилгүйчүүдийн 14.5 хувь нь 16-24 насныхан, 32.1 хувь нь 25-34 насныхан, 33.6 хувь нь 35-44 насныхан, 19.8 хувь нь 45-60 насныхан байна.

### 2.2. Ажилгүйчүүд (боловсролоор)

	9-р сар		Цэвэр өсөлт	
	2009 он	2010 он	Тоо	хувь
Ажилгүйчүүд-бүгд	<b>183</b>	<b>131</b>	<b>-52</b>	<b>-28.4</b>
-дээд	26	11	-15	-57.7
-тусгай дунд	5	3	-2	-40.0
-мэргэжлийн анхан шат	14	15	1	7.1
-бүрэн дунд	111	82	-29	-26.1
-бүрэн бус дунд	25	17	-8	-32.0
-бага	1	3	2	2д
-боловсролгүй	1	-	-	

Бүртгэлтэй ажилгүйчүүдийн 8.4% нь дээд, 2.3% нь тусгай дунд, 11.4% нь мэргэжлийн анхан шатны, 62.6% нь бүрэн дунд, 13% нь бүрэн бус дунд, 2.3% нь бага боловсролтой иргэд байна.

## Гурав. Эрүүл мэнд

### 3.1. Төрөлт, нас баралт

Үзүүлэлт	2006 он	2007 он	2008 он	2009 он	2010 он	өсөлт бууралт	
						тоо	хувь
Төрсөн эхийн тоо	420	517	542	600	622	22	3.7
Амьд төрсөн хүүхэд	420	516	543	599	620	21	3.5
Амьгүй төрсөн	2	3	2	6	8	2	33.3
Төрхийн улмаас эндсэн эх	-	-	-	-	-		
Нас баралт	180	172	151	141	191	50	35.5
1 хүртэл насандаа эндсэн хүүхэд	14	11	12	17	17	0	0
Эмнэлгийн нас баралт	25	16	21	16	25	9	56.3
Гэрийн нас баралт	142	144	109	108	145	37	34.3
Улаанбаатар хотод нас барсан	13	12	21	17	19	2	11.8

2010 оны эхний 9 сарын байдлаар ЭМН-ийн мэдээгээр 620 хүүхэд мэндэлж, 191 хүн нас барсан нь байна. Өнгөрсөн оны мөн үетэй харьцуулахад төрсөн эхийн тоо 3.7 %-иар өссөн байна.



## Дөрөв. Нийтийн үйлчилгээ

### 4.1. Орон сууц нийтийн аж ахуйн үйлчилгээ

Үзүүлэлт	2009 он 3-р улирал		Жилийн эхнээс өссөн дүн		
	мянган төгрөг	Нийт орлогод эзлэх %	2009 он	2010 он	Цэвэр өсөлтийн хувь
<b>Сууцны орлого</b>	<b>66779</b>	<b>56.93</b>	<b>95038.4</b>	<b>164243.4</b>	<b>72.8</b>
<b>Ус борлуулалтын орлого</b>	<b>33096.8</b>	<b>28.22</b>	<b>141785.0</b>	<b>142369.1</b>	<b>0.4</b>
Үүнээс:					
-хүн амд	9583.8	8.2	28031.0	23303.3	-16.9
-аж ахуйн нэгжид	11284.5	9.6	100442.5	87405.7	-13
-үйлчилгээний байгууллагад	12228.5	10.4	13312.4	31660.1	2.4дахин
<b>Сувагжуулалтын орлого</b>	<b>17370.9</b>	<b>14.81</b>	<b>85562.1</b>	<b>63968.9</b>	<b>-25.2</b>
<b>Иргэдийн үйлчилгээний орлого</b>	<b>49.4</b>	<b>0.04</b>	<b>10996.8</b>	<b>170.6</b>	<b>-98.4</b>
<b>Бүгд дүн</b>	<b>117296.1</b>	<b>100</b>	<b>333383.2</b>	<b>370752.0</b>	<b>11.2</b>

2010 оны эхний 3-р улирлын байдлаар орон сууц нийтийн аж ахуйн үйлчилгээний нийт орлого 370752.0 мянган төгрөг байна. Үүнээс 44.3 %-ийг сууцны орлого, 38.4%-ийг ус борлуулалтын орлого, 17.2%-ийг сувагжуулалтын орлого, 0.1%-ийг иргэдийн үйлчилгээний орлого тус тус эзэлж байна.

### 4.2. Хот тохижилтын ажил үйлчилгээ

Үзүүлэлт	Жилийн эхнээс өссөн дүн		
	2009 он	2010 он	Цэвэр өсөлт /мян.төг/
<b>Нийт орлого /мян.төг/</b>	<b>48303.5</b>	<b>35889.7</b>	<b>-12413.8</b>
үүнээс:			
-өрхөөс орсон хог тээврийн орлого	32667.2	29959.9	-2707.3
-бусад орлого	15636.3	5929.8	-9706.5
-үйл ажиллагааны бус орлого	-	-	-
Хог тээвэрлэлт /мян.м3/	10575.0	25480	14905
Хог түрэлт /мян.м3/	7603.3	23896	16292.7
Авто, явган хүний замын цэвэрлэгээ /мян.м2/	9375.2	3510.4	-5864.8
Хайс гагнах засварлах /г.м/	418	139.8	-278.2

2010 оны эхний 9 сарын байдлаар хот тохижилтын ажил үйлчилгээний нийт орлого 35889.7 мянган төгрөг болж өнгөрсөн оны мөн үеэс 12413.8 мянган төгрөгөөр буюу 25.7 %-иар буурсан байна.

Нийт орлогын 83.5%-ийг өрхөөс орсон хог тээврийн орлого эзэлж байна.

Мөн 25480 мян.м<sup>3</sup> хог тээвэрлэн, 3510.4 мян.м<sup>2</sup> авто болон явган хүний зам цэвэрлэсэн байна.

**Тав. Аж үйлдвэр**

**5.1. Аж үйлдвэрийн бүтээгдэхүүний үйлдвэрлэлт**

№	Үзүүлэлт	Хэмжих нэгж	9-р сар			Жилийн эхнээс өссөн дүн		
			2009 он	2010 он	хувь	2009 он	2010 он	Цэвэр өсөлтийн хувь
1.	Нүүрс	мян.тн	1.6	-	-	3.0	3.2	6.7
2.	Шохой	тн	4.4	2.9	65.9	19,9	19.2	-3.5
3.	Дулаан	м.Гкал	3.3	-	-	64.8	68.5	5.7
4.	Эрчим хүч	м.кв.цаг	5515.7	7009.1	127.1	44871.7	48350.5	7.8
5.	Оёдол	мян.ш	-	-	-	91.8	5.1	-94.4
6.	Архи	мян.л	-	-	-	-	-	-
7.	Талх нарийн боов	тн	3.5	1.8	51.4	34.7	27.5	-20.7
8.	Зайрмаг	мян.ш	-	-	-	14.0	-	-
9.	Бууз банш гурил	кг	-	-	-	-	-	-
10	Ус борлуулалт	м <sup>3</sup>	33.6	44.2	131.5	525.2	451.0	-14.1
11	Тоосго	мян.ш	1300.9	3487.0	268.0	5943.7	13450.6	126.3
12	Сүү	мян.л	0.1	3.0	30д	68.9	26.8	-61.1
13	Тараг	мян.л	0.04	-	-	9.4	6.1	-35.1
14	Цемент	мян.тн	2.7	4.0	148.1	17.7	18.1	2.3

2010 оны эхний 9 сарын аж үйлдвэрийн бүтээгдэхүүний үйлдвэрлэлт өнгөрсөн оны мөн үетэй харьцуулж үзэхэд нүүрс 6.7%-иар, дулаан 5.7%-иар, эрчим хүч 7.8%-иар, тоосго 126.3%-иар, цемент 2.3%-иар тус тус өсч, шохой 3.5%-иар, оёдол 94.4%-иар, талх нарийн боов 20.7%-иар, ус борлуулалт 14.1%-иар, сүү 61.1%-иар, тараг 35.1%-иар тус тус буурсан байна.

**5.2. Аж үйлдвэрийн салбаруудын борлуулалт /мян.төг/**

№	Үзүүлэлт	Хэмжих нэгж	9-р сар			Жилийн эхнээс өссөн дүн		
			2009 он	2010 он	Цэвэр өсөлт хувь	2009 он	2010 он	Цэвэр өсөлт хувь
1	Нүүрс	мян.төг	48000.0	-	-	70760.0	67002.0	-5.3
2	Шохой	мян.төг	18025,4	12078.8	-33.3	79738,0	78705.5	-1.3
3	Дулаан	мян.төг	62852,8	-	-	563978,0	601451.7	6.6
4	Эрчим хүч	мян.төг	426699.9	582718.1	36.3	3272763.3	4012398.8	22.6
5	Оёдлын үйлдвэр	мян.төг	-	-	-	89298,7	4968.3	-94.4
6	Архи	мян.төг	-	-	-	-	-	-
7	Талх нарийн боов	мян.төг	3200,0	1620.0	-49.4	31300,0	24820.0	-20.7
8	Зайрмаг	мян.төг	-	-	-	1400,0	-	-
9	Бууз банш гурил	мян.төг	-	-	-	-	-	-
10	Ус борлуулалт	мян.төг	6359,3	11090.2	74.4	99270,2	93248.9	-6.1
11	Тоосго	мян.төг	116605.7	289675.1	2.5д	559651.7	1213294.7	2.2д
12	Сүү	мян.төг	72.0	2700.0	37.5д	34512.0	30676.0	-11.1
13	Тараг	мян.төг	32.0	-	-	7532.0	8062.5	7.0
14	Цемент	мян.төг	271393.4	402988.2	48.5	1781344.0	189259.4	6.6
	<b>Дүн</b>	<b>мян.төг</b>	<b>953240.</b>	<b>1302870</b>	<b>36.7</b>	<b>6614307.</b>	<b>8032887.</b>	<b>21.4</b>
			<b>5</b>	<b>.4</b>		<b>9</b>	<b>8</b>	

2010 оны эхний 9-р сарын байдлаар үйлдвэрийн салбаруудын нийт борлуулалт өмнөх оны мөн үеэс 21.4%-аар өсчээ. Үүнийг төрлөөр нь авч үзвэл дулаан 6.6%-иар, эрчим хүч 22.6%-иар, тоосго 2.2 дахин, тараг 7.0%-иар, цемент 6.6%-иар тус тус өсч, харин нүүрс 5.3%-иар, шохой 1.3%-иар, оёдол 94.4%-иар, талх нарийн боов 20.7%-иар, ус борлуулалт 6.1%-иар, сүү 11.1%-иар тус тус буурсан байна.





2010 оны эхний 9 сарын байдлаар төл бойжилт 75%-тай байгаа нь өмнөх оны мөн үетэй харьцуулж үзэхэд бойжсон төл 27.7%-аар буюу 4234төлөөр буурсан байна.

### 8.2. Том малын зүй бус хорогдол

Хороо хариуцсан мал эмнэлэг		Үзүүлэлт	Үүнээс:					
			Бүгд	тэмээ	адуу	үхэр	хонь	ямаа
2009 он	Бүгд	Хорогдсон том мал	<b>265</b>	-	<b>13</b>	<b>39</b>	<b>87</b>	<b>126</b>
		үүнээс: өвчнөөр хорогдсон	<b>31</b>	-	<b>2</b>	<b>7</b>	<b>14</b>	<b>8</b>
		Хорогдсон хээлтэгч	<b>31</b>	-	<b>1</b>	<b>12</b>	<b>11</b>	<b>7</b>
2010 он	Бүгд	<b>Хорогдсон том мал</b>	<b>8577</b>	<b>5</b>	<b>201</b>	<b>553</b>	<b>3933</b>	<b>3885</b>
		<b>үүнээс: өвчнөөр хорогдсон</b>	<b>93</b>	-	<b>7</b>	<b>17</b>	<b>35</b>	<b>34</b>
		<b>Хорогдсон хээлтэгч</b>	<b>3484</b>	-	<b>76</b>	<b>202</b>	<b>1950</b>	<b>1256</b>
БӨХМО ХХК / мал эмнэлэг / 5-р хороо /		Хорогдсон том мал	3036	-	37	242	1277	1480
		үүнээс: өвчнөөр хорогдсон	81	-	3	14	32	32
		Хорогдсон хээлтэгч	640	-	7	38	288	307
Ариун хүнс ХХК / мал эмнэлэг / 1, 3, 6-р хороо /		Хорогдсон том мал	749	5	15	67	358	304
		үүнээс: өвчнөөр хорогдсон	12	-	4	3	3	2
		Хорогдсон хээлтэгч	418	-	1	60	211	146
Сор сүрэг ХХК / мал эмнэлэг / 4, 5-р хороо /		Хорогдсон том мал	4792	-	149	244	2298	2101
		үүнээс: өвчнөөр хорогдсон	-	-	-	-	-	-
		Хорогдсон хээлтэгч	2426	-	68	104	1451	803

2010 оны эхний 9 сарын байдлаар 8577 толгой мал хорогдсоны 1.1% нь өвчнөөр хорогдсон байна. Өнгөрсөн оны мөн үетэй харьцуулж үзэхэд том малын хорогдол 32дахин өсчээ.

### 8.3. Газар тариалан

Үзүүлэлт		Тариалсан талбай /га/		Өсөлт, бууралт	
		2009 он	2010 он	тоо	хувь
<b>Төмс</b>	Нийт тариалсан талбай <b>га</b>	65.4	38.6	-26.8	-40.9
	үүнээс: Хураасан талбай <b>га</b>	54.6	36.6	-18.0	-32.9
	Хураасан ургац <b>тн</b>	155.3	97.5	-57.8	-37.2
<b>Хүнсний ногоо</b>	Нийт тариалсан талбай <b>га</b>	43.3	13.6	-29.7	-68.6
	үүнээс: Хураасан талбай <b>га</b>	41.95	13.6	-29.7	-67.5
	Хураасан ургац <b>тн</b>	77.38	40.7	-36.8	-47.3

Дүүргийн хэмжээнд оны эхний 9 сарын байдлаар 52.2 га талбайд тариалалт хийжээ. Үүний 38.6 га-д төмс, 13.6 га-д хүнсний ногоо тариалсан байна.

## Ес. Нийгмийн аюулгүй байдал

### 9.1. Бүртгэгдсэн гэмт хэрэг төрлөөр

		Жилийн эхнээс өссөн дүн		
		2009 он	2010 он	Цэвэр өсөлтийн %
Гарсан гэмт хэрэг- бүгд		192	260	35.4
-Хүн амьний	Санаатай	2	5	150.0
	Учрал	-	14	-
-Хүчингийн		2	3	50.0
-Дээрмийн		4	2	-50.0
-Танхай		21	14	-33.3
-Хулгай	Иргэдийн өмчийн	23	35	52.2
	Малын	11	5	-54.5
	ААН, байгууллагын	6	3	-50.0
-Булаалт		2	4	100.0
-Ашиглал		4	1	-75.0
-Залилан		4	10	150.0
-Иргэдийн эрх чөлөө, эрүүл мэндийн эсрэг		73	115	57.5
-Авто тээврийн		9	14	55.5
-Бусад		31	35	12.9
Илрээгүй хэрэг		14	27	92.9
Илрүүлэлтийн хувь		54.9	57.1	4.0
Гэмт хэргийн улмаас учирсан хохирол (мян.төг)		81849.4	115167.0	40.7
Үүнээс: нөхөн төлүүлэлт /мян.төг/		45250.8	28848.9	-36.3
нөхөн төлүүлэлт %		55.3	25.0	-54.8
Гэмт хэрэгт холбогдогчид		205	251	22.4
Үүнээс:	-ажилгүй	139	164	18.0
	-ажилчин	42	62	47.6
	-албан хаагч	11	10	-9.1
	-сурагч	7	6	-14.3
	-оюутан	4	9	125.0
	-малчин	2	-	-
Гэмт хэрэгт холбогдогсод /насаар/		205	251	22.4
Үүнээс:	18 нас хүртэл	10	14	40.0
	18-35 насны	139	158	13.7
	36 дээш насны	56	79	41.1
Гэмт хэрэг үйл-дэгдсэн газраар:	-гудамж талбайд	38	48	26.3
	-гэр, орон сууцанд	36	89	147.2
	-албан газар, аж ахуй	12	11	-8.3
	-амралт сувилалд	-	-	-
	-бэлчээр хээрт	10	3	-70.0
	-бусад газар	96	109	13.5
Эрүүлжигдсэн хүн		2033	1303	-35.9

2010 оны эхний 9 сард 260 хэрэгт 251 хүн холбогдон шалгагдаж байна. Өмнөх оны мөн үеэс 68 хэрэг буюу 35.4%-иар өссөн байна. Нийт хэргийн 16.5% нь хулгайн хэрэг байна. Өнгөрсөн оны мөн үеэс дээрмийн хэрэг 50.0%-иар, малын хулгай 54.5%-иар, аж ахуй нэгж байгууллагын хулгай 50.0%-иар, ашиглалын хэрэг 75.0%-иар, танхайн хэрэг 33.3%-иар тус тус буурч, хүн амьний санаатай хэрэг 1.5дахин, хүн амьний учрал хэрэг 14дахин, хүчингийн хэрэг 50.0%-иар, иргэдийн өмчийн хулгайн хэрэг 52.1%-иар, , булаалт 1дахин, залилангийн хэрэг 1.5 дахин, иргэдийн эрх чөлөө эрүүл мэндийн эсрэг гэмт хэрэг 57.5%-иар, авто тээврийн гэмт хэрэг 55.5%-иар, бусад хэрэг 12.9%-иар тус тус өссөн байна.

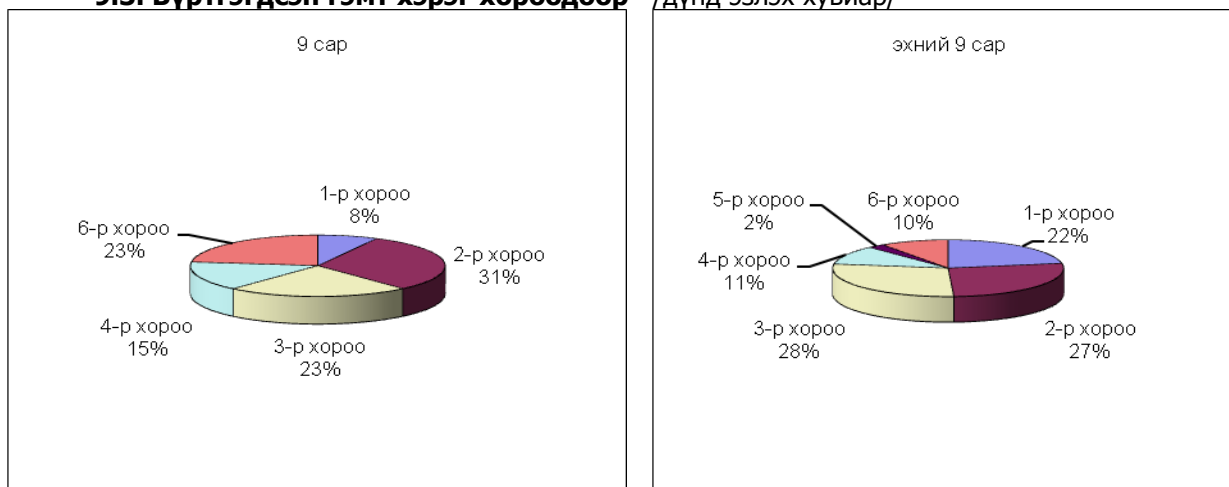
Гэмт хэргийн улмаас иргэд, байгууллага, аж ахуйн нэгжид 115.2 сая төгрөгийн хохирол учирсны 25.0% буюу 28.8 сая төгрөгийн хохирлыг нөхөн төлүүлсэн байна. Нийт гарсан гэмт хэргийн 111 хэрэг буюу 42.6% нь согтуугаар үйлдэгджээ.

2010 оны эхний 9 сарын байдлаар 1303 хүн эрүүлжүүлж 3340.6мянган төгрөгний үйлчилгээ хийж,, ЗХТХ-иар 5862 хүнийг 21400.1 мянган төгрөгөөр, АСТТХ-иар 32 хүнийг 450.0 мянган төгрөгөөр торгож, ТХТХ-иар 4 хүнийг 40.0 мянган төгрөгөөр,ГЗТХ-иар 1 хүнийг 25.0 төгрөгөөр торгож, 46 хүнийг архины албандан эмчилгээнд явуулж, 93 хүнийг шүүхээр баривчилсан байна.

### 9.2. Бүртгэгдсэн гэмт хэрэг хороодоор:

Хороод	9-р сар		Цэвэр өсөлтийн хувь	Жилийн эхнээс өссөн дүн		
	2009 он	2010 он		2009 он	2010 он	өсөлтийн хувь
1-р хороо	6	2	-66.7	41	58	41.5
2-р хороо	4	8	100.0	47	70	48.9
3-р хороо	2	6	3д	37	73	97.3
4-р хороо	4	4	-	19	28	47.4
5-р хороо	2	-	-	14	6	-57.1
6-р хороо	4	6	50.0	34	25	-26.5
<b>Дүн</b>	<b>22</b>	<b>26</b>	<b>18.2</b>	<b>192</b>	<b>260</b>	35.4

### 9.3. Бүртгэгдсэн гэмт хэрэг хороодоор /дүнд эзлэх хувиар/



**Налайх дүүргийн Засаг даргын дэргэдэх**

**Статистикийн хэлтэс  
Утас: 23672**