

Налайх дүүргийн эдийн засаг, нийгмийн байдлын тухай улирлын танилцуулга

Нэг. Дүүргийн төсөв

Дүүргийн орон нутгийн төсөв, албан татварын орлого 2010 оны 1-р улирлын байдлаар 60077.8 мянган төгрөг болж төлөвлөгөө 1.7%-аар, татварын орлого 56680.8 мянган төгрөг болж төлөвлөгөө 1.1%-аар тус тус биелэсэн байна. Татварын бус орлого 10236.9 мянган төгрөг болж төлөвлөгөө 28.7%-аар тасарсан байна.

Нийт орлогын 94.3%-ийг татварын орлого, 5.7%-ийг хөрөнгийн орлого эзэлж байна. Харин татварын орлогын 81.9%-ийг орлогын албан татвар, 18.1%-ийг татварын бус орлого эзэлж байна.

1.1. Дүүргийн төсвийн орлого /мян.төг/

Үзүүлэлт	Жилийн эхнээс өссөн дүн		
	төлөв.	гүйцэт.	хувь
I. НИЙТ ОРЛОГО /II+V/	59058.6	60077.8	101.7
II. Урсгал орлого	56058.6	56680.8	101.1
III. Татварын орлого /I+IV/	56058.6	56680.8	101.1
1. Орлогын албан татвар /1.1+2+3+4/	41698.6	46443.9	111.4
1.1. Хүн амын орлогын албан татвар	35250.0	40015.4	113.5
-хувиараа аж ахуй эрхэлсний орлогын албан татвар	5250.0	5146.2	98.0
-мал бүхий иргэний орлогын татвар		34.7	
-орлогыг нь тухай бүр тодорхойлох боломжгүй ажил эрхлэгч иргэний орлогын албан татвар	3000.0	3053.1	101.8
-дундын суутгал		356.8	
- жишгээр ногдуулсан татвар	27000.0	31424.6	116.4
2. Өмчийн татвар	230.0	260.0	113.0
-үл хөдлөх хөрөнгийн татвар /2%/			
-бууны албан татвар	230.0	260.0	113.0
3.Тусгай зориулалтын орлого		578.4	
3.1.Авто тээврийн болон өөрөө явагч хэрэгслийн татвар		578.4	
4. Бусад татвар,төлбөр хураамж	6218.6	5590.1	89.9
-улсын тэмдэгтийн хураамж	3000.0	4230.6	141.0
-ашигт малтмал нөөц ашигласны төлбөр	1600.0	463.0	28.9
-газрын төлбөр			
-рашаан, ус ашигласны төлбөр	1618.6	887.5	54.8
IV. Татварын бус орлого	14360.0	10236.9	71.3
-хувьцааны ноогдол ашиг			
-хүү, торгуулийн орлого	12900.0	8477.5	65.7
-төсөвт газрын өөрийн орлого	1460.0	1082.3	74.1
-нэр заагдаагүй бусад орлого		677.1	
V. Хөрөнгийн орлого	3000.0	3397.0	113.2
-хөрөнгө худалдсаны орлого	3000.0	3397.0	113.2

Орлогын албан татварын орлого 46443.9 мянган төгрөг болсон. Үүнд 40015.4 мянган төгрөг буюу 86.1% нь хүн амын орлогын албан татвар, 260.0 мянган төгрөг буюу 0.6% нь өмчийн татвар, 578.4 мянган төгрөг буюу 1.2% нь тусгай зориулалтын орлого, 5590.1 мянган төгрөг буюу 12.1% нь бусад татвар, төлбөр хураамжын орлого байна.

Татварын бус орлого 10236.9 мянган төгрөг болсон. Үүнд: 8477.5 мянган төгрөг буюу 82.8% нь хүү торгуулийн орлого, 1082.3 мянган төгрөг буюу 10.6% нь төсөвт газрын өөрийн орлого, 677.1 мянган төгрөг буюу 6.6% нь нэр заагдаагүй бусад орлого эзэлж байна.

Налайх дүүргийн эдийн засаг, нийгмийн байдлын тухай улирлын танилцуулга

1.2. Төсвийн зарлага /мян.төг/

Үзүүлэлт	Жилийн эхнээс өссөн дүн		
	төлөв.	гүйцэт.	Хувь
Цалин хөлс	1060311.8	1021288.6	96.3
НД, эрүүл мэндийн даатгалын шимтгэл	102269.9	96948.2	94.8
Татаас ба урсгал шилжүүлэг	63266.9	47768.4	75.5
Бараа үйлчилгээний бусад зардал	963239.4	848795.9	88.1
Хөрөнгө оруулалт		25000.0	
ЗАРДЛЫН ДҮН	2189088.0	2039801.1	93.2

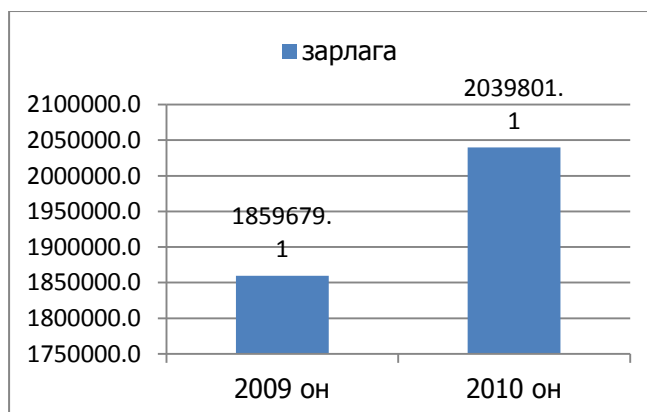
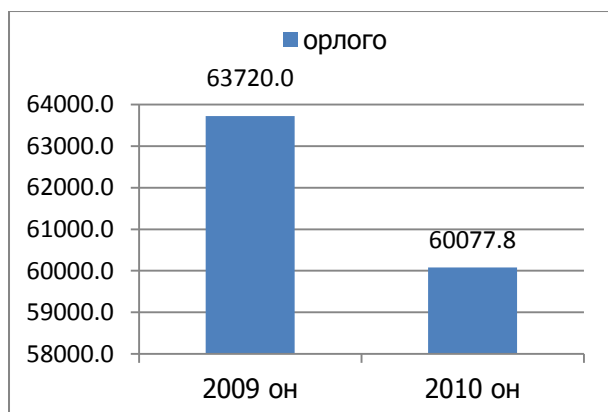
2010 он эхний 3 сард зарлага санхүүжилт 2039801.1 мянган төгрөг болжээ. Энд 50.0 хувийг цалин, 4.7 хувийг нийгмийн даатгалын шимтгэл, 2.3 хувийг татаас ба урсгал шилжүүлэг, 41.7 хувийг бараа үйлчилгээний бусад зардал, 1.3 хувийг хөрөнгийн оруулалтын зардалд тус тус эзэлж байна.

1.3. Төсвийн зарлага, салбараар /мян.төг/

Үзүүлэлт	Жилийн эхнээс өссөн дүн		
	төлөв.	Гүйцэт.	Хувь
Төсвийн зарлага- бүгд	2189088.0	2039801.1	93.2
Орон нутгийн зардал	363492.9	387616.0	106.6
Хууль зүйн дотоод хэргийн сайд	107449.1	103757.7	96.6
Боловсрол Соёл Шинжлэх ухааны сайд	1052814.6	951854.7	90.4
Нийгмийн хамгаалал хөдөлмөрийн сайд	33537.8	29630.3	88.3
Эрүүл мэндийн сайд	545885.2	485249.5	88.9
Гамшигаас хамгаалах ерөнхий газар	82676.7	78577.8	95.0
Үндэсний ерөнхий газар	3231.7	3115.1	96.4

2010 оны эхний 3 сарын төсвийн зарлага 2039801.1 мянгөн төгрөг байгаагын 19.0%-ийг орон нутгийн зардал, 5.1%-ийг хууль зүйн дотоод хэргийн сайдын салбарт, 46.7%-ийг боловсрол соёл шинжлэх ухааны сайдын салбарт, 1.5%-ийг нийгмийн хамгаалал хөдөлмөрийн сайдын салбарт, 23.8%-ийг эрүүл мэндийн сайдын салбарт, 3.8%-ийг гамшигаас хамгаалах ерөнхий газарт, 0.1%-ийг үндэсний ерөнхий газарт тус тус зарцуулжээ.

1.4 Төсвийн орлого зарлага /мян.төг/



Налайх дүүргийн эдийн засаг, нийгмийн байдлын тухай улирлын танилцуулга

1.5. Дүүргийн өглөгийн бүтэц /мян.төг/

	Эхний үлдэгдэл	Хасах: тухайн сард төлөгд- сөн	Нэмэх: Шинээр нэмэгд- сэн	Эцсийн үлдэгдэл			
				Нийт дүн	Үүнээс:		
					31-60 өдөр	61-120 өдөр	121 хоногоос дээш
Нийт авлага			382.4	382.4	382.4	-	-
Нийт өглөг	103679.3	94792.5	94639.4	103526.2	100026.0	3500.2	-
-цалин	14267.2	14267.1	11338.2	11338.3	11338.3	-	-
-НД-ын шимтгэл	2272.7	2272.7	494.4	494.4	494.4	-	-
-ЭМД-ын шимтгэл			122.1	122.1	122.1	-	-
-гэрэл, цахилгаан	2558.3	2558.3	2177.2	2177.2	2177.2	-	-
-түлш, халаалт	27026.7	27026.7	29636.8	29636.8	26136.6	3500.2	-
-тээвэр	9000.0	3113.3	6300.0	12186.7	12186.7	-	-
-шуудан, холбоо	434.1	434.1	558.5	558.5	558.5	-	-
-цэвэр бохир ус	4686.4	4686.4	3178.9	3178.9	31.9	-	-
-хоол	11154.2	11154.2	6278.3	6278.3	6278.3	-	-
-эм	29325.7	26325.7	32252.0	35252.0	35252.0	-	-
-урсгал засвар	1300.0	1300.0	1100.0	1100.0	1100.0	-	-
-бусад	1654.0	1654.0	1203.0	1203.0	1203.0	-	-

2010 оны 3 сарын эхэнд Налайх дүүргийн орон нутгийн төсвийн авлага 382.4 мянган төгрөг байна.

2010 оны 3-р сарын эхэнд байсан 103679.3 мянган төгрөгийн өглөгийг 94792.5 барагдуулж, шинээр 94639.4 мянган төгрөгийн өглөг үүсгэн 103526.2 мянган төгрөгийн болжээ.

Нийт өглөгийн 10.8 хувийг цалин, 0.4 хувийг нийгмийн даатглын шимтгэл, 0.1 хувийг эрүүл мэндийн даатгалын шимтгэл, 2.1 хувийг гэрэл, цахилгаан, 28.6 хувийг түлш халаалтын зардал, 11.8 хувийг тээврийн зардал, 0.5 хувийг шуудан холбоо, 3.0 хувийг цэвэр бохир ус, 6.6 хувийг хоолны зардал, 34.0 хувийг эмийн зардал, 1.0 хувийг урсгал засварын зардал, 1.1 хувийг бусад зардал тус тус эзэлж байна.

Налайх дүүргийн эдийн засаг, нийгмийн байдлын тухай улирлын танилцуулга

Хоёр. Ажилгүйчүүд

2.1. Ажилгүйчүүдийн тоо

		3-р сар		Өсөлт, бууралт	
		2009 он	2010 он	тоо	хувь
1. Өмнөх сарын эцэст байсан ажилгүйчүүд		93	96	3	3.2
Үүнээс: эмэгтэй		80	63	-17	-21.3
2. Тайлант сард нэмэгдсэн ажилгүйчүүд		108	173	65	60.2
Үүнээс: эмэгтэй		57	116	59	103.5
Үүнээс:	-орон тооны цомхотголоос	6	1	-5	-83.3
	үүнээс: эмэгтэй	5	1	-4	-80.0
	-байгууллага татан буугдсанаас	2	4	2	100.0
	үүнээс: эмэгтэй	1	2	1	100.0
	-өөр газраас шилжиж ирсэн	8	11	3	37.5
	үүнээс: эмэгтэй	4	7	3	75.0
	-сургууль төгссөн	14	14	0	0.0
	үүнээс: эмэгтэй	9	8	-1	-11.1
	-цэргээс халагдсан	1		-1	-100.0
	-мэргэжлийн ажил олдохгүйгээс	0	7	7	
	үүнээс: эмэгтэй		7	7	
	-цалин багатайгаас	3	3	0	0.0
	үүнээс: эмэгтэй	2	3	1	50.0
-бусад	74	133	59	79.7	
үүнээс: эмэгтэй	36	88	52	144.4	
3. Ажилгүйчүүдээс тайлант сард ажилд орсон		50	39	-11	-22.0
Үүнээс: эмэгтэй		18	20	2	11.1
Үүнээс:	-улсын үйлдвэрийн газар /НХАжил/	1	1	0	0.0
	үүнээс: эмэгтэй	0		0	
	-төрийн төсөвт байгууллага	4	13	9	225.0
	үүнээс: эмэгтэй	3	7	4	133.3
	-нөхөрлөл, компани	39	11	-28	-71.8
	үүнээс: эмэгтэй	9	3	-6	-66.7
	-бусад	6	14	8	133.3
үүнээс: эмэгтэй	6	10	4	66.7	
4. Тайлант сард ажилгүйчүүдийн бүртгэлээс хасагдсан		2	70	68	3400.0
Үүнээс: эмэгтэй		2	49	47	2350.0
5. Тайлант сарын эцэст байгаа ажилгүйчүүд		149	160	11	7.4
Үүнээс: эмэгтэй		117	110	-7	-6.0
Урьд нь ажил хийж байсан		106	114	8	7.5
Үүнээс: эмэгтэй		81	73	-8	-9.9
Анх удаа ажил эрж байгаа		43	46	3	7.0
Үүнээс: эмэгтэй		36	37	1	2.8
Ажилгүйчүүд насны бүлгээр		149	160	11	7.4
16-24	Бүгд	38	35	-3	-7.9
насны	-эмэгтэй	26	24	-2	-7.7
25-34	Бүгд	61	50	-11	-18.0
насны	-эмэгтэй	50	34	-16	-32.0
35-44	Бүгд	28	47	19	67.9
насны	-эмэгтэй	25	32	7	28.0
45-60	Бүгд	22	28	6	27.3
насны	-эмэгтэй	16	20	4	25.0

Налайх дүүргийн эдийн засаг, нийгмийн байдлын тухай улирлын танилцуулга

Хөдөлмөр Халамж Үйлчилгээний хэлтэст 2010 оны 3-р сарын эцэст 160 хүн бүртгэлтэй байгаагийн 68.7 хувь нь эмэгтэйчүүд, өнгөрсөн оны мөн үетэй харьцуулж үзэхэд бүртгэлтэй ажилгүйчүүд 11 буюу 7.4%-иар өсч, эмэгтэйчүүд 7 буюу 6%-иар буурсан байна.

Ажилгүйчүүдийн 114 нь буюу 71.2% нь урьд нь ажил хийж байсан үүнээс 73 нь буюу 64.0% нь эмэгтэй байна. Харин 46 нь буюу 28.8% нь урьд өмнө нь ажил эрхэлж байгаагүй анх удаа ажил эрж байгаа хүмүүс байна энд 37 нь буюу 80.4% нь эмэгтэй байна.

Бүртгэлтэй ажилгүйчүүдийн 21.9 хувь нь 16-24 насныхан, 31.2 хувь нь 25-34 насныхан, 29.4 хувь нь 35-44 насныхан, 17.5 хувь нь 45-60 насныхан байна.

Хөдөлмөр Халамж Үйлчилгээний хэлтэст бүртгэлтэй иргэдээс 3-р сард 39 хүнийг ажилд зуучлан оруулснаас 1 нь улсын үйлдвэрийн газар, 13 нь төрийн төсөвт байгууллагат, 11 нь нөхөрлөл компанид, 14 нь бусад газар ажилд орсон байна.

2.2. Ажилгүйчүүд (боловсролоор)

	3-р сар		Өсөлт, бууралт	
	2009 он	2010 он	Тоо	хувь
Ажилгүйчүүд-бүгд	149	160	11	7.4
-дээд	38	12	-26	-68.4
-тусгай дунд	10	7	-3	-30.0
-техник мэргэжлийн	21	21	0	0.0
-бүрэн дунд	64	65	1	1.6
-бүрэн бус дунд	15	47	32	213.3
-бага	1	6	5	500.0
-боловсролгүй	0	2	2	

Хөдөлмөрийн чадвартай ажиллахад бэлэн ажил идэвхитэй эрж байгаа ХХҮХ-т бүртгэлтэй ажилгүйчүүдийн 7.5% нь дээд боловсролтой, 4.4% нь тусгай дунд, 13.1% нь техник мэргэжлийн, 40.6% нь бүрэн дунд, 29.4% нь бүрэн бус дунд, 3.7% нь бага боловсролтой, 1.3% нь боловсролгүй хүн байхгүй байна.

2.4. Ажилгүйчүүд, хороодоор

Үзүүлэлт	3-р сар		Өсөлт, бууралт	
	2009 он	2010 он	Тоо	хувь
1-р хороо	71	61	-10	85.9
2-р хороо	25	20	-5	80.0
3-р хороо	19	42	23	221.1
4-р хороо	25	34	9	136.0
5-р хороо	8	2	-6	25.0
6-р хороо	1	1	0	100.0
Дүн	149	160	11	107.4

Нийт бүртгэлтэй ажилгүйчүүдийн 61 нь буюу 38.1% нь 1-р хороонд, 20 нь буюу 12.5% нь 2-р хороонд, 42 нь буюу 26.2% нь 3-р хороонд, 34 нь буюу 21.3% нь 4-р хороонд, 2 нь буюу 1.2% нь 5-р хороонд, 1 нь буюу 0.7% нь 6-р хороонд оршин суудаг иргэд байна.

Налайх дүүргийн эдийн засаг, нийгмийн байдлын тухай улирлын танилцуулга

Гурав. Эрүүл мэнд

3.1. Төрөлт, нас баралт

Үзүүлэлт	3-р сар		хувь	Жилийн эхнээс өссөн дүн		
	2009 он	2010 он		2009 он	2010 он	Хувь
Амаржсан эхийн тоо	54	79	146.3	169	218	129.0
Амьд төрсөн хүүхэд	53	77	145.3	168	216	128.6
Амьгүй төрсөн	1	2	200.0	3	2	66.7
Төрөхийн улмаас эндсэн эх	-					
Нас баралт	16	32	200.0	51	72	141.2
1 хүртэл насандаа эндсэн хүүхэд	1	4	400.0	7	5	71.4
Амьд төрсөн 1000 хүүхэд тутмаас 1 хүртэл насандаа эндсэн хүүхэд	18.8	51.9	276.1	41.7	23.1	55.4
Эмнэлгийн нас баралт	2	2	100.0	7	5	71.4
Гэрийн нас баралт	13	20	153.8	41	55	134.1
Улаанбаатар хотод нас барсан	1	10	1000.0	3	12	400.0

2010 оны 3-р сард 77 хүүхэд мэндэлж, 32 хүн нас барсан нь өмнөх оны мөн үеэс төрсөн хүүхэд 45.3%-иар, нас баралт 100.0%-иар тус тус өссөн байна. Нас баралтын 6.2%-ийг эмнэлгийн нас баралт, 62.5%-ийг гэрийн нас баралт, харин 31.3% нь УБ-т нас барсан байна. Энэ 3-р сард нялхасын эндэгдэл 4 гарсан байна

2010 оны эхний 3 сарын байдлаар 218 эх амаржиж 216 хүүхэд амьд төрж, 3 хүүхэд амьгүй төрсөн, харин 72 хүн нас барсан байгаагын 6.9%-ийг эмнэлгийн нас баралт, 76.4%-ийг гэрийн нас баралт, үлдсэн 16.7% нь УБ хотод нас барсан байсан.

3.2. Эмнэлгийн үзлэгийн үзүүлэлт

Үзүүлэлт	3-р сар		хувь	Жилийн эхнээс өссөн дүн		
	2009 он	2010 он		2009 он	2010 он	Хувь
Урьдчилан сэргийлэх тарилга	393	474	120.6	1120	1251	111.7
Амбулаторийн үзлэг	12726	15475	121.6	43330	48180	111.2
Ор хоног	5081	6910	136.0	13910	16144	116.0

Эхний 3-р сард урьдчилан сэргийлэх тарилгад 1251 хүн, амбулаторийн үзлэгт 48180 хүн хамруулжээ. Өнгөрсөн оны мөн үетэй харьцуулж үзэхэд урьдчилан сэргийлэх тарилгат хамрагдсан хүний тоо 11.7%-аар өссөн байна.

3.3. Дүүрэгт гарсан халдварт өвчин

Үзүүлэлт	3-р сар		хувь	Жилийн эхнээс өссөн дүн		
	2009 он	2010 он		2009 он	2010 он	Хувь
Нийт халдварт өвчин	11	4	36.3	72	18	25.0
-халдварт шар	10	3	30.0	62	13	20.9
-хоолны хордлого	-			7		
-цусан суулга /дезинтери/	1	1	100.0	3	5	166.7
10000 хүн тутмаас халдварт өвчнөөр өвчилсөн хүн	3.8	1.3		24.9	5.9	

Налайх дүүргийн эдийн засаг, нийгмийн байдлын тухай улирлын танилцуулга

Арьс өнгөний өвчин	31	39	125.8	81	75	92.6
-тэмбүү	15	11	73.3	34	17	50.0
-хүйтэн	3	8	266.6	8	12	150.0
-хамуу	8	11	137.5	23	31	134.7
-мөөгөнцөр	2	4	200.0	6	8	133.3
-трихомон	3	5	166.6	10	7	70.0
10000 хүн тутмаас арьс өнгөний өвчнөөр өвчилсөн хүн	10.7	12.9		28.1	24.8	
Сүрьеэ	5	4	80.0	12	12	100.0

Эхний 3 сарын байдлаар халдварт өвчин 18 гарсан нь өнгөрсөн оны мөн үеэс 75.0%-иар, арьс өнгөний өвчин 7.4%-иар тус тус буурчээ, Сүрьеэгээр өвчлөгсөд өнгөрсөн оны мөн үеийн түвшинд байна.

Зөвхөн 3-р сард 4 хүн халдварт өвчин 39 хүн арьс өнгөний өвчин туссан байна. Энэ нь өнгөрсөн оны мөн үетэй харьцуулахад халдварт өвчин 63.7-иар буурч, арьс өнгөний өвчин 25.8%-иар өссөн байна. Харин сүрьеэгээр өвчлөгсөд 20%-аар буурчээ.

3.4. Хувийн хэвшлийн эрүүл мэндийн байгууллага, аж ахуйн нэгж

/мян.төг/

	3-р сар		Жилийн эхнээс өссөн дүнгээр	
	2009 он	2010 он	2009 он	2010 он
1. Хувийн эмнэлгийн орлого	3380.0	2738.0	10142.0	8214.0
2. Эмийн сангийн орлого	9164.5	6072.0	28200.2	13980.0
Дүн	12544.5	8810.0	38342.2	22194.0

2010 оны эхний 3 сарын орлого 22194.0 мянган төгрөг байгаа нь өнгөрсөн оны мөн үетэй харьцуулж үзэхэд 16148.2 мянган төгрөг буюу 42.1%-аар буурсан байна. Мэдээнд хамрагдсан хувийн 3 эмнэлгүүд 714 хүнд үйлчилж 8214.0 мянган төгрөгийн орлоготой ажилласан нь өнгөрсөн оны мөн үеийнхээс орлого 1928.0 мянган төгрөг буюу 19.0%-аар буурсан байна.

Харин эхний 3-н сарын байдлаар мэдээнд 1 эмийн сан хамрагдсан нь 13980.0 мянган төгрөгийн орлоготой ажилласан байна.

Дөрөв. Нийтийн үйлчилгээ

4.1. Орон сууц нийтийн аж ахуйн үйлчилгээ /мян.төг/

Үзүүлэлт	3-р сар			Жилийн эхнээс өссөн дүн			
	2009 он	2010 он	Хувь	2009 он	2010 он	хувь	
Сууцны орлого	15582.7	16440.8	105.5	46794.5	50171.9	107.2	
Ус борлуулалтын орлого	28320.9	21373.2	75.5	74663.2	58436.4	78.3	
Үүнээс:	-хүн амд	16461.9	2162.7	13.1	41086.2	6668.3	16.2
	-аж ахуйн нэгжид	9907.8	15509.4	156.5	28723.4	43152.5	150.2
	-үйлчилгээний байгууллагад	1951.2	3701.1	189.7	4853.6	8715.6	179.6
Сувагжуулалтын орлого		7007.8			23632.4		
Иргэдийн үйлчилгээний орлого	9.7	21.0	216.5	2061.3	61.8	3.0	
Бүгд дүн	43913.3	44842.8	102.1	123519.0	132302.5	107.1	

Орон сууц нийтийн аж ахуйн үйлчилгээ эрхэлдэг Чандмань-Налайх НӨҮГ-ын эхний 3-р сарын нийт орлого өнгөрсөн оны мөн үеэс 7.1%-иар өссөн байна.

3-р сарын нийт орлогын 37.9%-ийг сууцны орлого, 44.2%-ийг ус борлуулалтын орлого, үүний 11.4%-ийг хүн амд ус борлуулсны орлого, 73.8%-ийг аж ахуйн нэгж, 14.8%-ийг үйлчилгээний байгууллагад борлуулсан усны орлого тус тус эзэлж байна.

Налайх дүүргийн эдийн засаг, нийгмийн байдлын тухай улирлын танилцуулга

4.2. Хот тохижилтын ажил үйлчилгээ

Үзүүлэлт		3-р сар			Жилийн эхнээс өссөн дүн		
		2009 он	2010 он	Хувь	2009 он	2010 он	хувь
Нийт орлого /мян.төг/		5214.3	4833.1	92.7	9944.3	14499.4	145.8
үүнээс:	-өрхөөс орсон хог тээврийн орлого	5004.3	4536.9	90.7	9384.3	13610.9	145.0
	-бусад орлого	210.0	296.2	141.0	560.0	888.5	158.7
Хог тээвэрлэлт /мян.м3/		1.0	1.1	110.0	1.1	2.3	209.1
Хог түрэлт /мян.м3/		1.9	0.8	42.1	2.0	3.1	155.0

2010 оны эхний 3 сарын байдлаар хот тохижилтын ажил үйлчилгээний нийт орлого 14499.4 мянган төгрөг болж өнгөрсөн оны мөн үеэс 45.8%-аар өсчээ. Нийт орлогын 93.9%-ийг өрхөөс орсон хог тээврийн орлого эзэлж байна. Мөн 3.1 мян.м³ хог түрж, 2.3 мян.м³ хог тээвэрлэсэн байна.

Тав. Аж үйлдвэр

5.1. Аж үйлдвэрийн бүтээгдэхүүний үйлдвэрлэлт

№	Үзүүлэлт	хэмжих нэгж	3-р сар			Жилийн эхнээс өссөн дүн		
			2009 он	2010 он	хувь	2009 он	2010 он	хувь
1.	Нүүрс	мян.тн	0.4	0.65	162.5	1.4	3.1	221.4
2.	Дулаан	м.Гкал	10.6	13.8	130.1	42.4	45.4	107.1
3.	Эрчим хүч	м.кв.цаг	4250.2	4641.8	109.2	13337.5	14541.4	109.0
4.	Оёдол	мян.ш	-	-		24.9	5.1	20.5
5.	Сүү	мян.л	-	1.9		-	8.4	
6.	Талх нарийн боов	тн	8.0	4.5	56.2	24.0	10.7	44.6
7.	Тараг	мян.л	-	0.6		-	0.6	
8.	Тоосго	мян.ш	-	107.0		-	119.0	
9.	Ус борлуулалтын орлого	м.м ³	80.0	48.7	60.8	223.8	173.0	77.3
10.	Цемент	М.тн		0.005			0.2	

Эхний 3-р сарын байдлаар аж үйлдвэрийн бүтээгдэхүүний үйлдвэрлэлт өнгөрсөн оны мөн үетэй харьцуулж үзэхэд дулааны үйлдвэрлэл 7.1%-иар, эрчим хүч 9.0%-иар, нүүрс олборлолт 121.4%-иар тус тус өсч, талх нарийн боов 55.4%-иар, оёдол 79.5%-иар, ус борлуулалт 22.7%-иар тус тус буурсан байна.

5.2. Аж үйлдвэрийн салбаруудын борлуулалт /мян.төг/

№	Үзүүлэлт	хэмжих нэгж	3-р сар			Жилийн эхнээс өссөн дүн		
			2009 он	2010 он	хувь	2009 он	2010 он	Хувь
1.	Нүүрс	мян.төг	5960.0	13650.0	229.0	22760.0	64602.0	283.8
2.	Дулаан	мян.төг	121300.0	146863.7	121.1	314191.9	333830.0	106.3
3.	Эрчим хүч	мян.төг	367847.1	414565.1	112.7	911103.0	1051446.9	115.4
4.	Оёдлын үйлдвэр	мян.төг	-	-		18966.6	4968.3	26.2
5.	Сүү	мян.төг	-	2790.0		-	12012.0	
6.	Талх нарийн боов	мян.төг	3600.0	4100.0	113.9	10800.0	9700.0	89.8
7.	Тараг	мян.төг	-	992.0		-	992.0	
8.	Тоосго	мян.төг	-	11716.4		-	12981.8	
9.	Ус борлуулалт	мян.төг	15120.0	9204.3	60.9	42293.4	32703.6	77.3
10.	Цемент	мян.төг		580.0			22513.6	
Дүн		мян.төг	513827.1	604461.5	117.6	1320114.9	1545750.2	117.1

Эхний 3-р сарын аж үйлдвэрийн салбаруудын нийт борлуулалт ноднингийн мөн үеэс 17.1%-иар өсчээ. Үүнийг гол нэр төрлөөр нь авч үзвэл нүүрс олборлолт 183.8%-иар, дулааны үйлдвэрлэл 6.3%-иар,

Налайх дүүргийн эдийн засаг, нийгмийн байдлын тухай улирлын танилцуулга

эрчим хүч 15.4%-иар тус тус өсч, оёдлын үйлдвэрлэл 73.8%-иар, ус борлуулалт 22.7%-иар талх нарийн боовны үйлдвэрлэл 10.2%-иар тус тус буурсан үзүүлэлттэй байна. Шинээр сүү, тараг боловсруулалтын аж ахуйн нэгж нэмэгдсэн байна.

6. Тээвэр, Холбоо

6.1. Холбоо

№	Үзүүлэлт	хэмжих нэгж	Жилийн эхнээс өссөн дүн			
			2009 он	2010 он	хувь	
1.	Тарифын орлого	мян.төг	61822.2	56928.6	92.1	
2.	Үүнээс: - хүн амаас орсон орлого	мян.төг	34576.3	38108.4	110.2	
3.	Телефон цэг	тоо	1293	1262	97.6	
4.	Үүнээс - айл өрхийн	тоо	1006	993	98.7	
5.	Хөдөлгөөнт утасгүй телефон /WLL/	тоо	382	436	114.1	
6.	Үүнээс - айл өрхийн	тоо	327	380	116.2	
7.	КаТВ	-тарифын орлого	мян.төг	4639.8	3700.0	79.7
		-өрх	тоо	960	1070	111.4

2010 оны эхний 3 сарын байдлаар холбооны газар 56928.6 мянган төгрөгийн орлоготой ажиллаж үүний 38108.4 мянган төгрөг буюу 66.9% нь хүн амд үзүүлсэн үйлчилгээний орлого байгааг өнгөрсөн оны мөн үетэй харьцуулж үзэхэд тарифын орлого 7.9%-иар буурч, хүн амаас орсон орлого 10.2%-аар өссөн байна.

6.2 Тээвэр

№	Үзүүлэлт	хэмжих нэгж	Жилийн эхнээс өссөн дүн
			2010 он
1	Тээвэрлэсэн ачаа	мян.тн	0.27
2	Ачаа эргэлт	мян.тн.км	17.5
3	Тээврийн нийт орлого	мян.төг	7950.0
4	Зорчигчдын тоо	мян.хүн	48.5
5	Зорчигчийн эргэлт	мян.хүн.км	3201.7
6	Тээврийн нийт орлого	мян.төг	33957.0

Нийтийн тээврийн Хөлөг-Налайх хоршоо нь эхний 3 сарын байдлаар 33957.0 мянган төгрөгийн орлоготой ажилласан байна. Тээвэр зуучлалын 2 аж ахуйн нэгж нь эхний 3 сарын байдлаар 7950.0 төгрөгний ачаа тээвэрлэсэн байна.

Долоо. Худалдаа

7.1. Жижиглэн худалдаалах бараа гүйлгээ /мян.төг/

№	Үзүүлэлт	хэмжих нэгж	3-р сар			Жилийн эхнээс өссөн дүн		
			2009 он	2010 он	хувь	2009 он	2010 он	хувь
	Нийт бараа гүйлгээ	мян.төг	72072.0	74081.0	102.8	199464.4	226037.3	113.3
1.	Хүнсний бараа	мян.төг	41440.0	45004.5	108.6	118931.3	142705.0	120.0
2.	Согтууруулах ундаа	мян.төг	26893.7	25469.3	94.7	68717.7	72244.7	105.1
3.	Нийтийн хоол	мян.төг	1882.0	2150.0	114.2	6211.3	3600.0	58.0
	Үүнээс: согтууруулах ундаа	мян.төг	650.0	1150.0	176.9	1900.0	1805.0	95.0
4.	Бараа	мян.төг	1856.3	1457.2	78.5	5604.1	7487.6	133.6

Налайх дүүргийн эдийн засаг, нийгмийн байдлын тухай улирлын танилцуулга

1 хүнд ноогдох бараа гүйлгээний хэмжээ	мян.төг	2.5	2.4		6.9	7.5
--	---------	-----	-----	--	-----	------------

Эхний 3-р сарын жижиглэн худалдаалах бараа гүйлгээ 226037.3 мянган төгрөг болж өнгөрсөн оны мөн үеэс 13.3%-аар өсчээ. Нийт жижиглэн худалдаалах бараа гүйлгээний 63.1%-ийг хүнсний бараа, 32.0%-ийг согтууруулах ундаа, 3.3%-ийг бараа, 1.6%-ийг нийтийн хоолны гүйлгээ тус тус эзэлж байна.

Нийт бараа гүйлгээний 97.8 хувийг худалдаа эрхэлдэг ХХК, 2.2 хувийг нөхөрлөл худалдаалжээ.

7.2. Хүнсний бараа гүйлгээ, биет хэмжээгээр

№	Үзүүлэлт	Хэм-жих нэгж	2010 он			Жилийн эхнээс өссөн дүн	
			1-р сар	2-р сар	3-р сар		
1.	Мах	тн	0.7	0.7	0.7	2.1	
2.	Махан бүтээгдэхүүн	тн	0.7	0.9	0.7	2.3	
3.	Сүү	мян.л	1.0	1.4	2.2	4.6	
4.	Сүүн бүтээгдэхүүн	тн	0.7	1.0	0.9	2.6	
5.	Гурил	тн	4.8	4.3	3.9	13	
6.	Гурилан бүтээгдэхүүн	тн	1.8	1.7	1.6	5.1	
7.	Талх	мян.ш	9.0	7.7	8.7	25.4	
8.	Бүх төрлийн будаа	тн	1.7	1.2	1.3	4.2	
9.	Элсэн чихэр	тн	1.0	0.9	0.9	2.8	
10.	Төмс	тн	1.6	1.8	2.2	5.6	
11.	Хүнсний ногоо	тн	1.1	1.3	1.2	3.6	
12.	Өндөг	мян.ш	3.3	3.5	2.8	9.6	
13.	Загас	тн	0.08	0.03	0.03	0.14	
14.	Ургамлын тос	мян.л	0.7	0.7	0.8	2.2	
15.	Жимс	тн	0.5	0.7	0.7	1.9	
16.	Согтууруулах ундаа	-архи	мян.л	1.8	1.7	2.0	5.5
		-пиво, вино	мян.л	2.4	1.3	2.6	6.3

Хүнсний гол нэр төрлийн бүтээгдэхүүний борлуулалтыг биет хэмжээгээр 2010 оны 1 сар, 2 сар, 3 сарын байдлаар мөн эхний 3 сарын байдлаар буюу 1-р улирлын байдлаар үзүүлэв.

Найм. Хөдөө аж ахуй

8.1. Мал төллөлт, төл бойжилт

Хороо хариуцсан мал эмнэлэг	Үзүүлэлт	Бүгд	Үүнээс:			
			гүү	үнээ	эм хонь	эм ямаа
2010 он	Төллөсөн хээлтэгч	2978	4	116	1973	885
	Бойжсон төл	2419	4	107	1590	718
Төл бойжилтын хувь		81.1	100.0	92.2	80.6	81.1
Бөхмо ХХК / мал эмнэлэг/ /5-р хороо /	Төллөсөн хээлтэгч	114	4	34	35	41
	Бойжсон төл	76	4	28	22	22
Төл бойжилтын хувь		66.7	100.0	82.3	62.8	53.6
Ариун хүнс ХХК /мал эмнэлэг/ / 1, 3, 6-р хороо /	Төллөсөн хээлтэгч	469		24	250	195
	Бойжсон төл	456		21	244	191
Төл бойжилтын хувь		97.2		87.5	97.6	97.9
Сор сүрэг ХХК /мал	Төллөсөн хээлтэгч	2395		58	1688	649

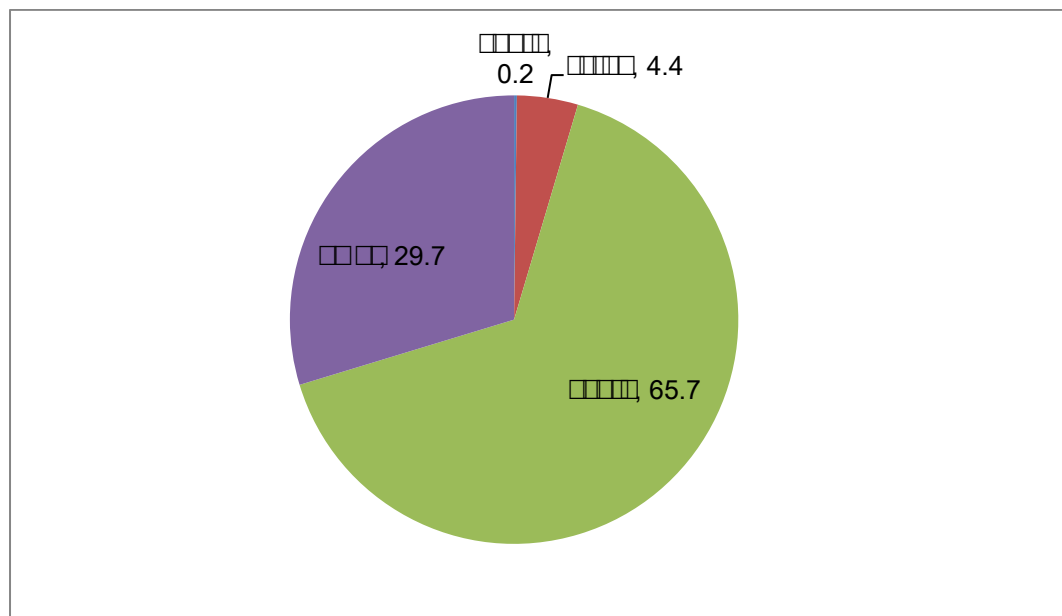
Налайх дүүргийн эдийн засаг, нийгмийн байдлын тухай улирлын танилцуулга

эмнэлэг/ / 4, 5-р хороо /	Бойжсон төл	1887	58	1324	505
Төл бойжилтын хувь		78.8	100.0	78.4	77.8

Тайлбар: Мал эмнэлгийн үйлчилгээ эрхэлдэг: Ариун хүнс ХХК, Сор сүрэг ХХК, Бөхмо ХХК

Эхний 3 сарын байдлаар төл бойжилт 81.1%-тай байна. Төлийг төрлөөр нь авч үзвэл 4 унага, 107 тугал, 1590 хурга, 718 ишиг тус тус бойжсон байна.

8.2 Бойжсон төлийн бүтэцийг графикаар харуулвал:



8.3. Том малын зүй бус хорогдол

Хороо хариуцсан мал эмнэлэг	Үзүүлэлт	Бүгд	Үүнээс:			
			Адуу	үхэр	хонь	ямаа
2010 он	Хорогдсон том мал	2877	53	140	1285	1399
	үүнээс: өвчнөөр хорогдсон	28	1	8	11	8
	Хорогдсон хээлтэгч	694	4	36	339	315
Бөхмо ХХК / мал эмнэлэг/ /5-р хороо/	Хорогдсон том мал	1746	21	87	744	894
	үүнээс: өвчнөөр хорогдсон	23		5	10	8
	Хорогдсон хээлтэгч	557	4	28	258	267
Ариун хүнс ХХК /мал эмнэлэг/ / 1, 3, 6-р хороо /	Хорогдсон том мал	322	6	14	203	99
	үүнээс: өвчнөөр хорогдсон	5	1	3	1	
	Хорогдсон хээлтэгч	25		3	10	12
Сор сүрэг ХХК /мал эмнэлэг/ / 4, 5-р хороо /	Хорогдсон том мал	809	26	39	338	406
	үүнээс: өвчнөөр хорогдсон					
	Хорогдсон хээлтэгч	112		5	71	36

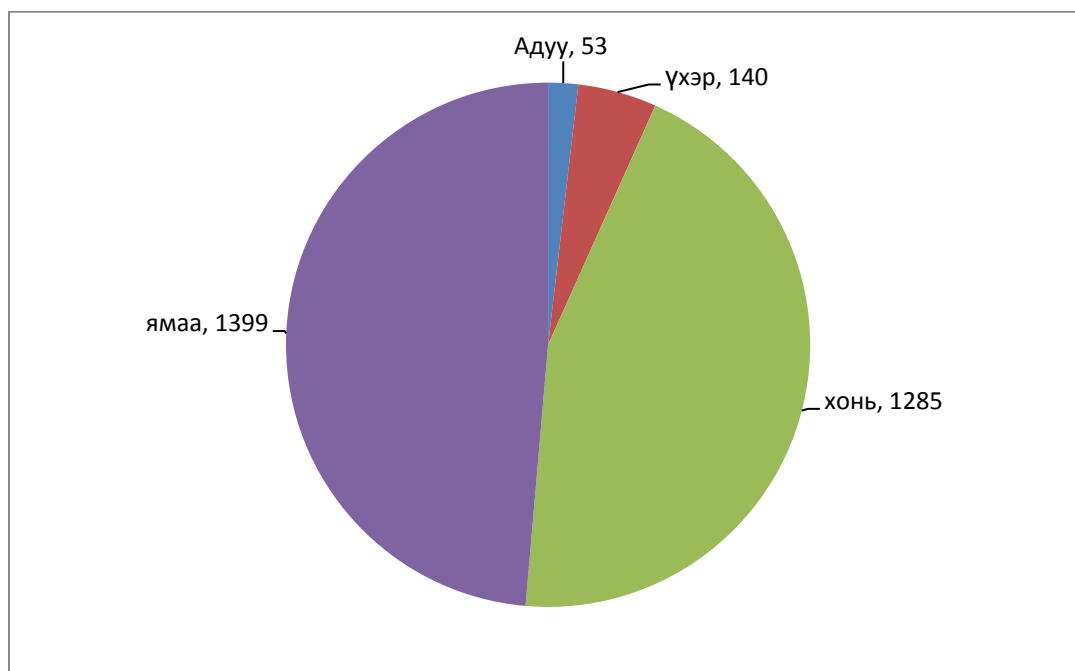
2010 оны эхний 3 сарын байдлаар 2877 толгой мал хорогдсон төрлөөр нь авч үзвэл: адуу 53, үхэр 140, хонь 1285, ямаа 1399 тус тус хорогдсон байна. Хорогдсон малын 0.9% нь өвчнөөр хорогдсон байна

Налайх дүүргийн эдийн засаг, нийгмийн байдлын тухай улирлын танилцуулга

Өвчнөөр хорогдсон малыг төрлөөр нь авч үзвэл: 1 адуу, 8 үхэр, 11 хонь, 8 ямаа тус тус хорогдсон байна.

Хорогдсон хээлтэгчийн тоо 694 байна. Төрлөөр авч үзвэл: 4 адуу, 36 үхэр, 339 хонь, 315 ямаа байна.

8.4 Хорогдсон том малыг графикаар харуулав.



Налайх дүүргийн эдийн засаг, нийгмийн байдлын тухай улирлын танилцуулга

Ес. Нийгмийн аюулгүй байдал 9.1. Бүртгэгдсэн гэмт хэрэг төрлөөр,

		3-р сар		Өсөлт, бууралт %	Жилийн эхнээс өссөн дүн		
		2009 он	2010 он		2009 он	2010 он	өсөлт, бууралт %
Гарсан гэмт хэрэг- бүгд		31	37	19.4	65	77	18.5
-Хүн амины	Санаатай	-	-	-	-	2	
	Учрал	3	-1	-133.3	5	3	-40.0
-Хүчингийн		-			1	-	100.0
-Дээрмийн		-			-	-	
-Танхай		3	1	-66.6	5	1	-80.0
-Хулгай	Иргэдийн өмчийн	5	1	-80.0	8	6	-25.0
	Малын	-	-	-	4		-100.0
	ААН, байгууллагын	-	4		-	4	
-Булаалт		-			2		-100.0
-Ашиглал		-			1		100.0
-Залилан		-	1		2	4	100.0
-Иргэдийн эрх чөлөө, эрүүл мэндийн эсрэг		8	25	212.5	17	40	135.5
-Авто тээврийн		1	1	-	1	3	200.0
-Гал түймрийн		-			-		
-Бусад		11	5	-54.5	19	14	-26.3
Илрээгүй хэрэг		2	-		8	4	-50.0
Илрүүлэлтийн хувь					50.0	68.7	37.4
Гэмт хэрэгт холбогдогчид		30			59	73	23.3
Үүнээс:	-ажилгүй	25			45	51	13.3
	-ажилчин	4			12	19	58.3
	-албан хаагч	1			2	1	-50.0
	-сурагч	-			-	1	
	-оюутан	-			-	1	
Гэмт хэрэгт холбогдогсод /насаар/		30			59	73	23.7
Үүнээс:	18 нас хүртэл	-			-	1	150.0
	18-35 насны	18			21	34	61.9
	36 дээш насны	12			38	38	
Гэмт хэрэг үйлдэгдсэн газраар:	-гудамж талбайд	2			10	9	-10.0
	-гэр, орон сууцанд	9			14	35	150.0
	-албан газар	1			2	-	-100.0
	-аж ахуйн нэгж	-			-	3	
	-бэлчээр хээрт	-			3		-100.0
	-бусад газар	19			36	30	-16.7
Эрүүлжигдсэн хүн		263	144	-45.2	837	487	41.8

2010 оны эхний 3 сард 77 хэрэгт 73 хүн холбогдон шалгагдаж, хэргийн илрүүлэлт 68.7%-тай байна. Өмнөх оны мөн үеэс хэрэг 18.4%-аар өсч, илрүүлэлт 18.7 пунктээр өссөн байна.

Нийт хэргийн 13.0% нь хулгайн хэрэг, 6.5% нь хүн амьны хэрэг, 1.3% нь танхайн хэрэг, 5.2% нь залилан, 51.9% нь Иргэдийн эрх чөлөө, эрүүл мэндийн эсрэг гэмт хэрэг, 3.9% нь авто тээврийн хэрэг, 18.2% нь нэр заагдаагүй бусад хэрэг тус тус эзэлж байна.

Танхайн хэрэг 80.0%-иар, хүн амьны учрал хэрэг 40.0%-иар, хулгайн хэрэг 16.6%-иар, иргэдийн өмчийн хулгай хэрэг 25.0%-иар, бусад хэрэг 26.3%-аар тус тус буурсан байна.

Гэмт хэргийн улмаас иргэд, байгууллага, аж ахуйн нэгжид 31.2 сая төгрөгийн хохирол учирсны 16.0% буюу 4.9 сая төгрөгийн хохирлыг нөхөн төлүүлсэн байна. Нийт гарсан гэмт хэргийн 38 хэрэг буюу

Налайх дүүргийн эдийн засаг, нийгмийн байдлын тухай улирлын танилцуулга

49.3% нь согтуугаар үйлдэгджээ. 487 хүн эрүүлжигдэн, шүүхийн шийдвэрээр 23 хүн баривчлуулж, ЗХТХ-аар 1840 хүнийг 5728.0 мянган төгрөгөөр, АСТТХ-аар 5 хүнийг 50.0 мянган төгрөгөөр, ТХТХ-иар 2 хүнийг 20.0 мянган төгрөгөөр, ГЗТХ-иар 1 хүнийг 25.0 мянган төгрөгөөр торгож, 18 хүнийг архины албадан эмчилгээнд явуулсан байна.

Нийт гэмт хэрэгт холбогдогчийн 46.6% нь 18-35 насны залуучууд байна.

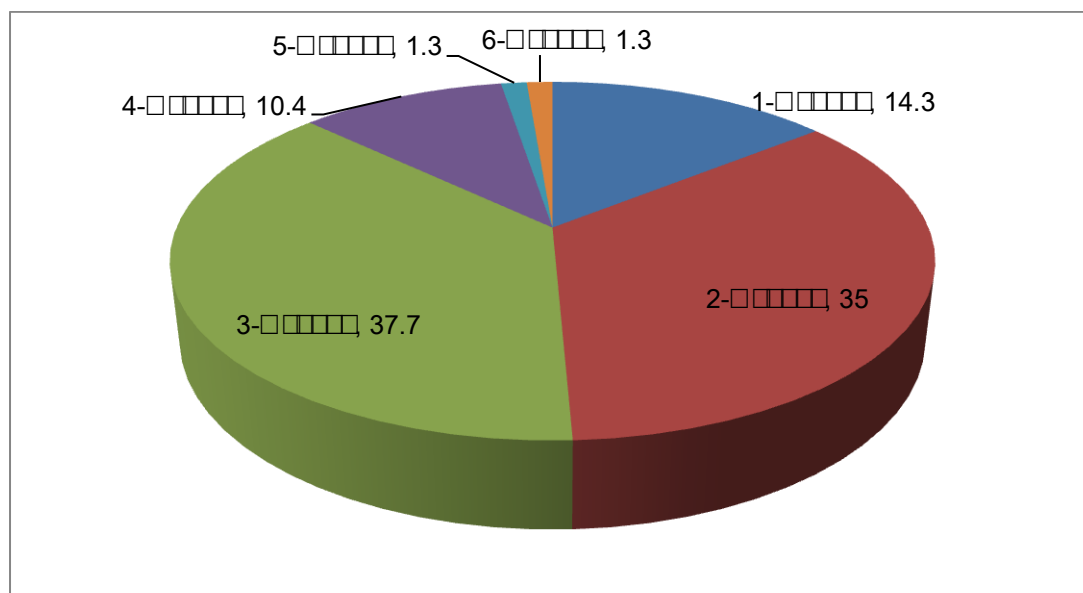
9.2. Бүртгэгдсэн гэмт хэрэг хороодоор:

Хороод	3-р сар		хувь	Жилийн эхнээс өссөн дүн		
	2009 он	2010 он		2009 он	2010 он	хувь
1-р хороо	2	5	250.0	10	11	110.0
2-р хороо	7	19	271.4	18	27	150.0
3-р хороо	13	17	130.8	21	29	138.1
4-р хороо	2	3	150.0	3	8	266.7
5-р хороо	2	-		5	1	20.0
6-р хороо	5	1	20.0	8	1	12.5
Дүн	31	45	145.2	65	77	118.5

2010 оны эхний 3 сард дүүрэгт гарсан гэмт хэргийн 14.3% нь 1-р хороонд, 35.0% нь 2-р хороонд, 37.7%-иар 3-р хороонд, 10.4% нь 4-р хороонд, 1.3% нь 5-р хороонд, 1.3% нь 6-р хороонд тус тус эзлэж байна.

Өнгөрсөн оны мөн үетэй харьцуулж үзэхэд 1-р хороонд гарсан хэрэг 10.0%-аар, 2-р хороонд гарсан хэрэг 50.0%-аар, 3-р хороонд гарсан хэрэг 38.1%-аар 4-р хороонд гарсан хэрэг 166.7%-аар тус тус өсч, 5-р хороонд гарсан хэрэг 80.0%-аар, 6-р хороонд гарсан хэрэг 87.5%-аар тус тус буурсан байна.

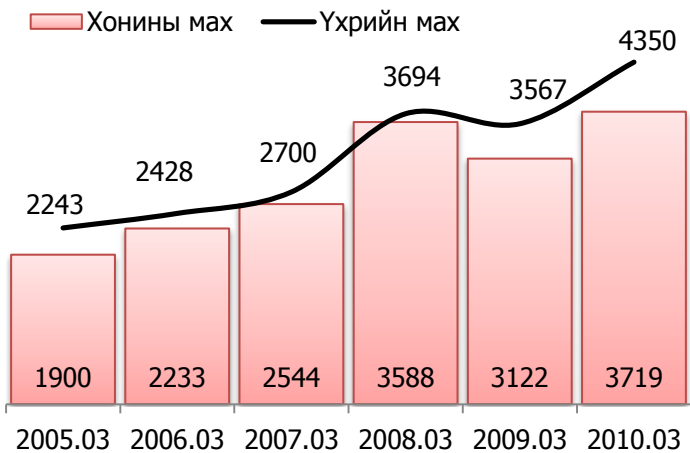
9.3. Бүртгэгдсэн гэмт хэрэг хороодоор /дүнд эзлэх хувиар/



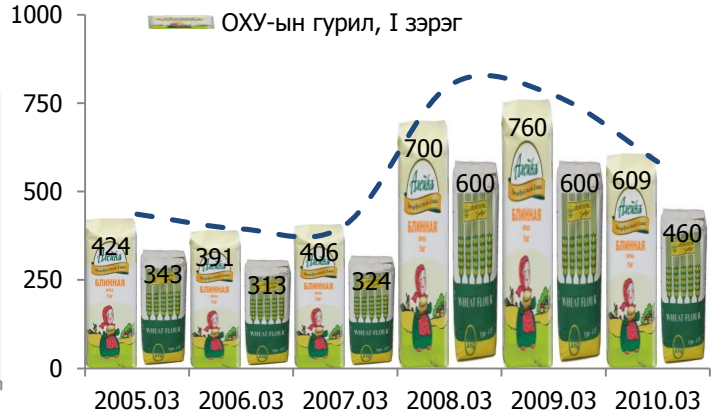
Налайх дүүргийн Засаг даргын дэргэдэх
Статистикийн хэлтэс
Утас: 23672

Налайх дүүргийн эдийн засаг, нийгмийн байдлын тухай улирлын танилцуулга

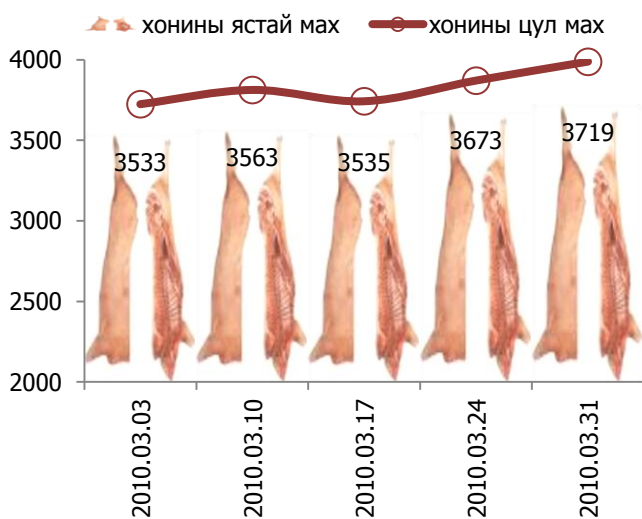
Нэг кг махны үнэ



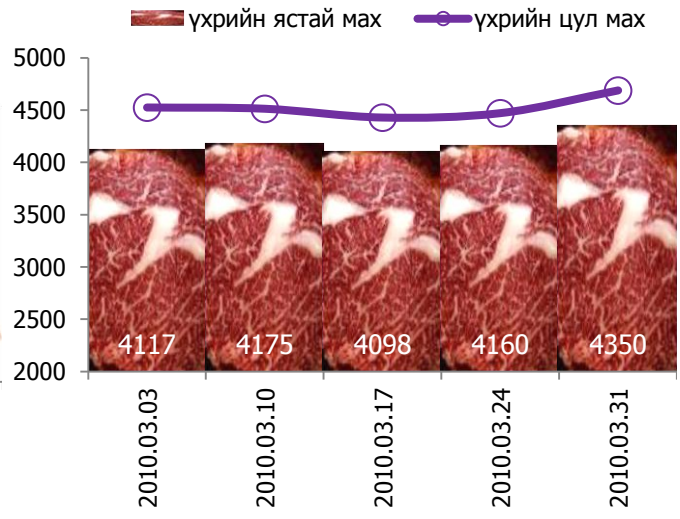
Нэг кг гурилын үнэ



Нэг кг хонины махны үнэ, төгрөг



Нэг кг үхрийн махны үнэ, төгрөг



Нийслэлийн түүхий эдийн захууд дээр ямааны ноолуур 50000 төгрөг, тэмээний шир 12500 төгрөг, адууны шир 11000 төгрөг, үхрийн шир 1.8-2.3 метр урттай бол 8000 төгрөг, 2.3 метрээс дээш урттай нь 19000 төгрөг, хонины ноостой нэхий 2500 төгрөг, ямааны ноолууртай арьс 12000 төгрөгийн ханштай байлаа.

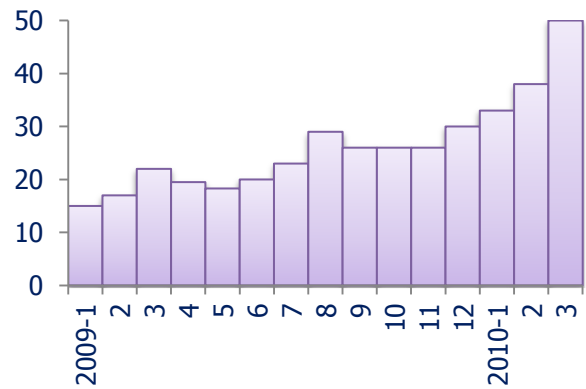
Түүхий эдийн үнэ ханшийг өнгөрсөн оны мөн үетэй харьцуулахад тэмээ, адууны ширний үнэ 7.4-38.9 хувиар буурч, үхрийн шир, хонины арьс, ямааны арьс, ямааны ноолуурын үнэ 1.5-2.2 дахин өсчээ.

Налайх дүүргийн эдийн засаг, нийгмийн байдлын тухай улирлын танилцуулга

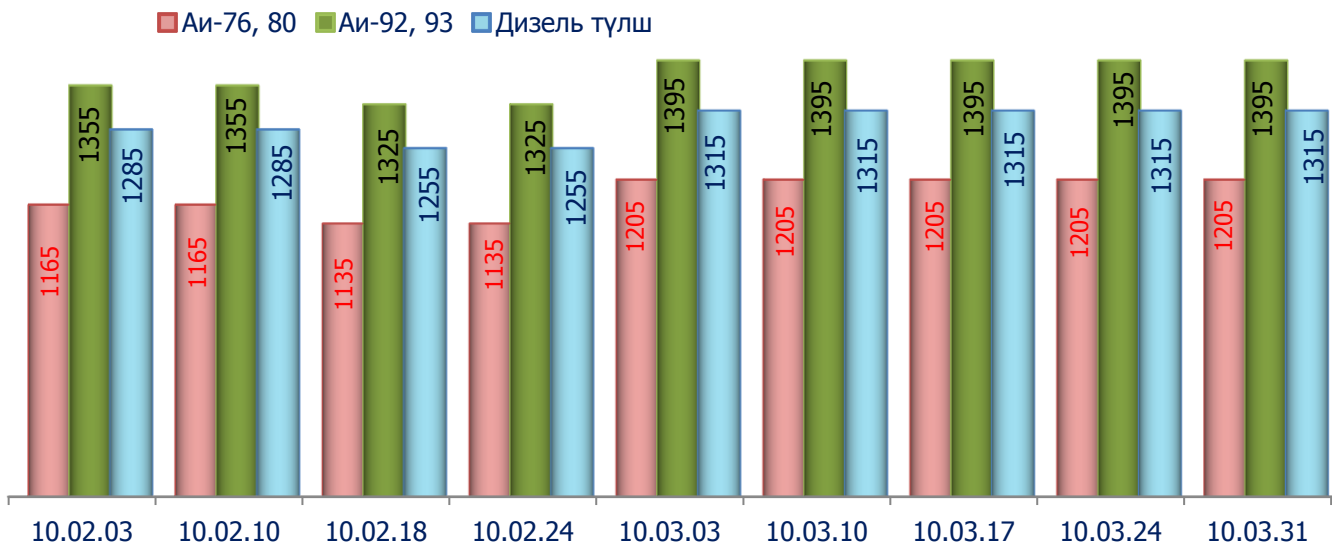
Арьс ширний дундаж үнэ, төгрөг

	2009 оны 3-р сар	2010 оны	
		2-р сар	3-р сар
Тэмээний шир	13500	10000	12500
Адууны шир	18000	17000	11000
Үхрийн шир	12500	20000	19000
Хонины арьс	1500	2500	2500
Ямааны арьс	6500	13000	12000
Ямааны ноолуур	22000	38000	50000

Ямааны ноолуурын дундаж үнэ, мянган төгрөг



Шатахууны үнэ, 2010 оны 2, 3-р сарын байдлаар



Түлшний үнэ, 2010.03.31

байршил	Түлшний мод		Нүүрс Налай х
	Хар мод	Нарс	
Чингэлтэй	1000	1000	1000
Сүхбаатар	1100	1000	1200
Баянгол	1200	1000	1000
Цайз зах	1000	900	1000
Хангай зах	900	800	800
Дундаж үнэ	1040	940	1000

Шатахууны үнэ, 2010.03.31

ШТС	Аи 95	Аи 76,80	Аи 92,93	Дизель түлш	Газ
Жаст Ойл		1205	1395	1315	
Петровис НИК	1450	1205	1395	1315	
Магнай трейд	1480	1205	1395	1315	
Сод монгол	1450	1205	1395	1315	
Шунхлай	1440	1205	1395	1315	
Юнигаз					1020
дундаж үнэ	1455	1205	1395	1315	1020

Налайх дүүргийн эдийн засаг, нийгмийн байдлын тухай улирлын танилцуулга

Барилгын материалын үнэ, жил бүрийн 3 сарын байдлаар /төгрөгөөр/

Материалын нэр төрөл	Хэмжих нэгж	2004 он	2005 он	2006 он	2007 он	2008 он	2009 он	2010 он
Монгол улс								
Бетон зуурмаг М-100	м ³	37350	50000	51000	52000	56000	56000	77000
Хөнгөн бетон 700	м ³	46000	47500	56000	56000	65000	67000	85000
Улаан тоосго М-100	мян.ш	75000	75800	81000	80000	240000	200000	
Цемент М-500	кг	300	280	260	250	400		360
Элс (шигшсэн)	м ³		11000	11500				
Эс шигшээгүй	м ³	9000	12400	13000				
Шохой	кг	200	210	210	300	300		
Вакуум цонх (15х15)	м ²				80000	90000	80000	80000
Шалны банз /хувилгүй/	м ³	52000	58000	90000	55500	110000	120000	135000
Захалсан банз /урт/ 25 мм	м ³	42000	48000	40000	13800	25000	15000	23000
Палк (15х15, 3-3.5 м урттай)	ш	5000	5000	6480	5800	12000	12000	14000
Хөөсөнцөр (нимгэн)	м ²				3000	3200		15000
Эмульс /дотно/ шохойн	кг				450	1300	1360	1400
Замаск	25кг							4500
ОХУ								
Хар цаас /чулуутай/	боодол	6600	9350	10780	11000	12000		15000
Хадаас 100мм	кг	1000	1450	1600	1500	2000		
Олиф	кг	1500	1500	1500		2000		3500
Тосон будаг	кг	2900	3150	3150			3900	
Шохой	кг	300	300	300	350	500	500	
Шаазан угаагуур	ш	20000	35000	33500		25000		
Шаазан суултуур	ш	45000	70000	68500		65000		
БНХАУ								
Хөнгөн бетон 700	м ³	45000	45500	45500	70000	70000		
Улаан тоосго М-100	мян.ш	80000	80000	82800	75000			
Цемент М-500	кг	250	260	210	200	350	400	400
Цонхны шил 5мм	м ²	5000	5000	5000	6500	9500	12000	12000
Цонхны шил 5мм	м ²	3000	3100	3100	5000	8000	10000	10000
Хар цаас	боодол	2660	3640	4480	4000	4800	5000	6500
Хадаас 100мм	кг	900	1100	1200	1300	1800	1800	2500
Тосон будаг	кг	1100	1250	1000	1000	1500	1500	2000
Олиф	кг	1000	1100	1000				
Ханын цаас	боодол	5600	5600	6792	4500	7500	6500	7500
Эмульс /гадна/	5кг				1800	2250	2450	5000
Эмульс/дотно/	5кг	650	660	660	1500	1800	1860	1800
Шохой /мель/	кг	220	263	263	300	300	300	500
Плита 30х30 /шалны/	ш	500	650	570	450	450	500	800
Плита 30х20 /хананы/	ш				300	280		
Шаазан угаагуур	ш	40500	55000	48000	35000	40000	42000	55000
Шаазан суултуур	ш	50000	60000	50000	50000	60000	60000	80000
Өдрийн гэрэл суурьгүй/	ш				1000	1200	1200	1800
Хаалга (бүргэд) /нимгэн 5мм/	ш	115000	120000	120000	120000	130000	130000	135000
Крант/Жомоо/	ш					12000	65000	40000
Уян душ /SHIDA/	ш				5000	15000	15000	15000
Паркетан шал	м ²				7500	8500	8500	10000
Дүүжин тааз /60х60/	м ²				2500	2800	2800	3800
ХБНГУ								
Эмульс /гадна	5кг	9000	9500	12500	16000	16000	16000	17700
Эмульс/дотно	5кг	6000	6500	12500	9500	9500	9500	13800
БНСУ								
Ханын цаас	боодол	8640	7680	7596	3500	4300	4300	4500

□□□□□ □□□□□□ □□□□ □□□□, □□□□□□ □□□□□ □□□□□
□□□□□ □□□□□□□□□□
