

**НАЛАЙХ ДҮҮРГИЙН НИЙГЭМ ЭДИЙН ЗАСГИЙН БАЙДЛЫН
2007 ОНЫ ЖИЛИЙН СТАТИСТИК МЭДЭЭ**

Нэг.МАКРО ЭДИЙН ЗАСГИЙН ҮЗҮҮЛЭЛТҮҮД

1.1.Дүүргийн төсвийн орлого Budget revenue

Дүүргийн төсөв, албан татварын орлого 254555.9 мянган төгрөг болж, төсвийн орлогын төлөвлөгөө 66886.3 мянган төгрөг буюу 35.6%-иар, татварын орлогын төлөвлөгөө 66886.2 мянган төгрөг буюу 38.6%-иар, татварын бус орлогын төлөвлөгөө 3916.8 мянган төгрөг буюу 109.3%-иар тус тус биелэсэн байна. Төсвийн орлогыг өнгөрсөн оны мөн үетэй харьцуулж үзэхэд 31.3%-иар, татварын орлого 30.3%-иар өсч, татварын бус орлого нь 7.2%-иар буурсан байна. Нийт орлогын 94.3%-ийг татварын орлого, 5.7%-ийг хөрөнгийн орлого тус тус бүрдүүлжээ.

Татварын орлогын 80.8%-ийг орлогын албан татвар, 19.2%-ийг татварын бус орлого тус тус бүрдүүлсэн байна.

| № | Үзүүлэлт | 2006 он Period of previous year | 2007 он | | | Өнгөрсөн оны мөн үетэй харьцуулсан хувь Corresponding period of previous year=100%, percentage |
|------------|--|------------------------------------|--------------------|----------------------|-------------------------|---|
| | | | Төлөвлөгөө Plan | Гүйцгэл Execution | Биелэлт Fulfilment % | |
| I | НИЙТ ОРЛОГО TOTAL REVENUE | 193858.0 | 187669.6 | 254555.9 | 135.6 | 131.3 |
| II | Урсгал орлого | 184223.2 | 173200.3 | 240086.5 | 138.6 | 130.3 |
| III | Татварын орлого | 184223.2 | 173200.3 | 240086.5 | 138.6 | 130.3 |
| | 1. Орлогын албан татвар | 134467.6 | 130915.5 | 193884.9 | 148.1 | 144.2 |
| | -Хүн амын орлогын албан татвар From population | 67470.3 | 101058.9 | 101675.3 | 100.6 | 150.7 |
| | 2. Өмчийн татвар | 886.0 | 902.0 | 902.0 | 100.0 | 101.8 |
| | 3. Тусгай зориулалтын орлого | 53040.9 | - | 62353.0 | - | 117.5 |
| | 4. Бусад татвар Other taxes | 13070.4 | 28954.6 | 28954.6 | 100.0 | 221.5 |
| IV | Татварын бус орлого Non-tax revenue | 49755.6 | 42284.8 | 46201.6 | 109.3 | 92.8 |
| V | Хөрөнгийн орлого | 9634.8 | 14469.3 | 14469.4 | 100.0 | 150.2 |
| | НИЙТ ЗАРЛАГА TOTAL EXPENDITURE | 3487156.2 | 5201356.5 | 5022704.7 | 96.6 | 144.0 |
| | Цалин хөлс Wages and salaries | 1604279.2 | 2346436.6 | 2324439.9 | 99.1 | 144.9 |
| | НДаатгал, ЭМД-ын шимтгэл | 346888.6 | 534687.4 | 521466.1 | 97.5 | 150.3 |
| | Бараа үйлчилгээний зардал Expenditure on goods & services | 1518333.8 | 2246626.8 | 2053187.5 | 91.4 | 135.2 |
| | Татаас ба урсгал шилжүүлэг | 17654.5 | 53605.7 | 45056.0 | 84.0 | 255.2 |
| | Хөрөнгийн зардал | | 20000.0 | 78555.2 | 3.9д | |

Энэ онд зарлага санхүүжилт 5022704.7 мянган төгрөг болж, 46.3%-ийг цалин хөлсөнд, 10.4%-ийг нийгмийн даатгал, эрүүл мэндийн шимтгэлд, 40.9%-ийг бараа үйлчилгээний зардалд 0.9%-ийг татаас ба урсгал шилжүүлгийн зардалд, хөрөнгийн зардалд 1.5%-ийг тус тус зарцуулсан байна.

Төсвийн зарлагын бүрдүүлэлт зарцуулалтаар.



1.3 Дүүргийн өглөгийн бүтэц

| | 12-р сарын эхний үлдэгдэл | Тхайн сард төлөгдсөн өглөг | Шинээр үүссэн өглөг | Нийт дүн | 121 хоногоос дээш | 61-120 өдөр | 31-60 өдөр |
|-----------------------------|---------------------------|----------------------------|---------------------|---------------|-------------------|-------------|------------|
| Нийт авлага | 1966.5 | | - | 1966.5 | 1966.5 | - | - |
| Нийт өглөг | 45049.3 | 45049.3 | - | - | - | - | - |
| -нийгмийн даатгалын шимтгэл | 25005.7 | 25005.7 | - | - | - | - | - |
| -түлш халаалт | 11033.5 | 11033.5 | - | - | - | - | - |
| -шуудан холбоо | 333.5 | 333.5 | - | - | - | - | - |
| -хоол | 8453.6 | 8453.6 | - | - | - | - | - |
| -бусад зардал | 223.0 | 223.0 | - | - | - | - | - |

Дүүргийн хэмжээнд төсвийн байгууллагууд 2007 онд өргүй гарсан байна.

1.4 Дүүргүүдийн төсөв

| | Төсвийн орлого / сая төгрөг/ | | | | | | | | |
|-----------------|------------------------------|-----------------------|-------------|-----------------|-----------------------|-------------|---------------------|-----------------------|-------------|
| | Бүгд | Төлөвлөгөөний биелэлт | | Татварын орлого | Төлөвлөгөөний биелэлт | | Татварын бус орлого | Төлөвлөгөөний биелэлт | |
| | | хувь | Зөрүү /+,-/ | | Хувь | Зөрүү /+,-/ | | Хувь | Зөрүү /+,-/ |
| Нийслэлийн шууд | 41047.4 | 105.1 | 1975.5 | 25708.7 | 103.2 | 805.1 | 7961.4 | 111.1 | 796.5 |
| Багануур | 371.0 | 131.4 | 88.7 | 242.3 | 149.3 | 80.0 | 85.1 | 109.1 | 7.1 |
| Багахангай | 21.1 | 150.7 | 7.1 | 9.1 | 197.8 | 4.5 | 12.0 | 127.7 | 2.6 |
| Баянгол | 1668.5 | 102.7 | 44.1 | 784.0 | 103.7 | 27.9 | 576.7 | 100.3 | 1.7 |
| Баянзүрх | 1536.9 | 113.2 | 179.1 | 848.7 | 105.0 | 40.4 | 308.2 | 116.1 | 42.7 |
| Налайх | 254.6 | 135.6 | 66.9 | 193.9 | 148.1 | 63.0 | 46.2 | 109.2 | 3.9 |
| Сонгинохайрхан | 968.3 | 106.0 | 55.0 | 541.7 | 94.4 | -32.0 | 292.7 | 125.1 | 58.8 |
| Сүхбаатар | 3174.3 | 136.6 | 850.1 | 2119.4 | 150.2 | 707.9 | 719.4 | 108.6 | 56.7 |
| Хан-Уул | 1919.5 | 101.6 | 30.3 | 824.4 | 124.3 | 161.3 | 959.6 | 89.9 | -108.0 |
| Чингэлтэй | 1465.3 | 120.3 | 247.2 | 875.9 | 115.6 | 118.1 | 465.0 | 143.1 | 140.0 |
| Дүн | 52426.9 | 107.2 | 3544.0 | 32148.1 | 106.5 | 1976.2 | 11426.3 | 109.6 | 1002.0 |

Налайх дүүргийн Засаг даргын дэргэдэх
Статистикийн хэлтэс

2007 оны байдлаар Нийслэлийн нийт төсвийн орлого 52426.9 сая төгрөг болсны 254.6 сая төгрөг буюу 0.5%-ийг Налайх дүүргийн төсвийн орлого эзэлж байна.

1.5. Дүүргүүдийн төсвийн зарлага, санхүүжилт

| | Санхүүжилт сая.төг | |
|-----------------|--------------------|------------------------|
| | Зарлага сая.төг | Орлого, зарлагын зөрүү |
| Нийслэлийн шууд | 36164.0 | 4883.4 |
| Багануур | 686.7 | -315.7 |
| Багахангай | 612.8 | -591.7 |
| Баянгол | 1454.3 | 214.2 |
| Баянзүрх | 1542.6 | -5.7 |
| Налайх | 770.0 | -515.4 |
| Сонгинохайрхан | 1397.1 | -428.8 |
| Сүхбаатар | 1947.4 | 1226.9 |
| Хан-Уул | 1799.0 | 120.5 |
| Чингэлтэй | 1334.1 | 131.2 |
| Бүгд | 47708.0 | 4718.9 |

Нийслэлийн нийт зарлага санхүүжилт 36164.0 сая төгрөг болсны 770.0 сая төгрөг Налайх дүүргийн зарлага санхүүжилт эзлэж байна.

1.6. Банк

/сая.төг/

| | | 2007 он /Хаан банк/ | 2007 он /Хас банк/ |
|---|---------------------|------------------------|-----------------------|
| Кассын орлого /төг/ | банкны зузаатгалаар | 9000.0 | - |
| | гүйлгээнээс татсан | 3000.0 | |
| Кассын зарлага /сая.төг/ | | 10664.0 | 5840.4 |
| Орлогын гүйлгээ /тоо/ | | 10800 | 14298 |
| Зарлагын гүйлгээ /тоо/ | | 28400 | 65312 |
| Зээлийн өрийн үлдэгдэл /сая.төг/ | | 2513.0 | 2200.0 |
| Иргэдийн мөнгөн хадгаламж /сая.төг/ | | 1887.3 | 880.0 |
| Хадгаламж эзэмшигчдийн /тоо/ | | 4462 | 3227 |
| 1 хадгаламж эзэмшигчид ногдох хадгаламж /мян.төг/ | | 236.4 | 272.7 |
| Зээлдэгчийн тоо | | 3176 | 2200 |

ХАС банкны Налайх дахь салбар нь 2007 онд кассын орлогын 14298 гүйлгээ хийж, кассын зарлагын гүйлгээ 5840.4 сая төгрөг байна.

Хадгаламж эзэмшигчдийн тоо 3227, иргэдийн мөнгөн хадгаламж 880.0 сая төгрөг байна.

1 хадгаламж эзэмшигчид ногдох мөнгөн хадгаламж 272.7 мянган төгрөг байна.

ХААН банкны Налайх дахь салбар нь 2007 онд кассын орлогын гүйлгээ 1887.3 сая төгрөг, кассын зарлагын гүйлгээ 10664.0 сая төгрөг байна.

Хадгаламж эзэмшигчдийн тоо 4462, иргэдийн мөнгөн хадгаламж 1887.3 сая төгрөг байна.

1 хадгаламж эзэмшигчид ногдох мөнгөн хадгаламж 236.4 мянган төгрөг байна.

1.7. Банкны хадгаламжийн хүү /хувиар/

| | Хадгаламжийн хүү | |
|-------------|------------------|---------------|
| | төгрөгийн | Хугацаагүй |
| “ХАС” банк | 6% | 3 сар 9.8% |
| “Хаан” банк | 7.2% | 10.8% |

Налайх дүүргийн Засаг даргын дэргэдэх
Статистикийн хэлтэс

1.8. Аж ахуйн нэгж, байгууллагын тоо (хариуцлагын хэлбэрээр)

| Хариуцлагын хэлбэр | 2005 он | 2006 он | 2007 он | Өсөлт, бууралт | |
|--------------------------|------------|------------|------------|----------------|-------------|
| | | | | тоо | Хувь |
| ББН | 13 | 12 | 11 | -1 | -8.3 |
| ЗБН | 8 | 7 | 6 | -1 | -14.3 |
| ХК | 3 | 3 | 4 | 1 | 33.3 |
| ХХК | 277 | 297 | 346 | 49 | 16.5 |
| Хоршоо | 23 | 13 | 9 | -4 | -30.7 |
| Хадгаламж зээлийн хоршоо | | 5 | 2 | -3 | -60.0 |
| ОНӨҮГ | | 2 | 2 | - | - |
| Сан | 4 | 4 | 4 | - | - |
| Төсөвт | 27 | 26 | 26 | - | - |
| Шашны байгууллага | 1 | 2 | 1 | -1 | -50.0 |
| Төрийн бус байгууллага | 4 | 4 | 6 | 2 | 50.0 |
| Олон нийтийн байгууллага | 30 | 32 | 35 | 3 | 9.4 |
| Салбар | 66 | 68 | 93 | 25 | 36.8 |
| БҮГД | 456 | 490 | 545 | 55 | 11.2 |

Дүүргийн татварын хэлтэст нийт 545 аж ахуйн нэгж байгууллага байгаа нь өнгөрсөн оны мөн үеийнхээс ХХК 16.5%-иар, ХК 33.3%-иар, төрийн бус байгууллага 50.0%-иар, олон нийтийн байгууллага 9.4%-иар, салбар 36.8%-иар тус тус өсч, бусад аж ахуйн нэгж байгууллагууд өнгөрсөн оны мөн үеэс буурсан байна.

Хоёр. АЖИЛГҮЙДЭЛ

2.1. Ажилгүйчүүдийн тоо Number of unemployed persons

| | 12-р сар | | Өсөлт, бууралт | | |
|--|--------------------------------|---------|----------------|-------|-------|
| | 2006 он | 2007 он | тоо | хувь | |
| 1. Өмнөх сарын эцэст байсан ажилгүйчүүд | 110 | 326 | 216 | 196.4 | |
| Үүнээс: эмэгтэй | 59 | 182 | 123 | 208.5 | |
| 2. Тайлант сард нэмэгдсэн ажилгүйчүүд | 122 | 60 | -62 | -50.8 | |
| Үүнээс: эмэгтэй | 85 | 35 | -50 | -58.8 | |
| Үүнээс: | -орон тооны цомхотголоос | 2 | | | |
| | үүнээс: эмэгтэй | 2 | | | |
| | -байгууллага татан буугдсанаас | 5 | 3 | -2 | -40.0 |
| | үүнээс: эмэгтэй | 4 | 1 | -3 | -75.0 |
| | -өөр газраас шилжиж ирсэн | 14 | 6 | -8 | -57.1 |
| | үүнээс: эмэгтэй | 8 | 4 | -4 | -50.0 |
| | -сургууль төгссөн | 3 | | | |
| | үүнээс: эмэгтэй | 3 | | | |
| | -цэргээс халагдсан | | | | |
| | -мэргэжлийн ажил олдохгүйгээс | 2 | | | |
| | үүнээс: эмэгтэй | 2 | | | |
| | -цалин багатайгаас | 3 | 1 | -2 | -50.0 |
| | үүнээс: эмэгтэй | 2 | | | |
| | -бусад | 93 | 50 | -43 | -46.2 |
| үүнээс: эмэгтэй | 64 | 30 | -34 | -53.1 | |
| 3. Ажилгүйчүүдээс тайлант сард ажилд орсон | 63 | 52 | -11 | -17.5 | |
| Үүнээс: эмэгтэй | 54 | 31 | -23 | -42.6 | |
| Үүнээс: | -улсын үйлдвэрийн газар | | | | |
| | үүнээс: эмэгтэй | | | | |
| | -төрийн төсөвт байгууллага | 2 | 12 | 10 | 5д |
| | үүнээс: эмэгтэй | | 8 | 8 | 8д |
| | -нөхөрлөл, компани | 57 | 20 | -37 | -64.9 |
| | үүнээс: эмэгтэй | 51 | 12 | -39 | -76.5 |
| | -хоршоо | | | | |
| | үүнээс: эмэгтэй | | | | |
| -бусад | 4 | 20 | 16 | 4д | |
| үүнээс: эмэгтэй | 3 | 11 | 8 | 266.7 | |

Налайх дүүргийн Засаг даргын дэргэдэх
Статистикийн хэлтэс

| | | | | |
|---|-----|-----|-----|-------|
| 4. Тайлант сард ажилгүйчүүдийн бүртгэлээс хасагдсан | 20 | 56 | 36 | 180.0 |
| Үүнээс: эмэгтэй | 15 | 31 | 16 | 106.7 |
| 5. Тайлант сарын эцэст байгаа ажилгүйчүүд | 149 | 278 | 129 | 86.6 |
| Үүнээс: эмэгтэй | 75 | 155 | 80 | 106.7 |
| Урьд нь ажил хийж байсан | 62 | 174 | 112 | 180.6 |
| Үүнээс: эмэгтэй | 36 | 106 | 70 | 194.4 |
| Анх удаа ажил эрж байгаа | 87 | 104 | 17 | 19.5 |
| Үүнээс: эмэгтэй | 39 | 49 | 10 | 25.6 |
| Ажилгүйчүүд насны бүлгээр | 149 | 278 | 129 | 86.6 |
| 16-24 Бүгд | 47 | 57 | 10 | 21.3 |
| Насны -эмэгтэй | 24 | 27 | 3 | 12.5 |
| 25-34 Бүгд | 44 | 92 | 48 | 109.1 |
| Насны -эмэгтэй | 22 | 52 | 30 | 136.4 |
| 35-44 Бүгд | 43 | 70 | 27 | 62.8 |
| Насны -эмэгтэй | 27 | 40 | 13 | 48.1 |
| 45-60 Бүгд | 15 | 59 | 44 | 293.3 |
| Насны -эмэгтэй | 2 | 36 | 34 | 17д |

ХХҮХэлтэст 2007 оны 12-р сарын эцэст 278 хүн бүртгэлтэй байгаагийн 55.7 хувь нь эмэгтэйчүүд, өнгөрсөн оны мөн үетэй харьцуулж үзэхэд бүртгэлтэй ажилгүйчүүд 129 буюу 86.6 хувиар, эмэгтэйчүүд 80 буюу 106.7 хувиар тус тус өссөн байна.

Бүртгэлтэй ажилгүйчүүдийн 20.5 хувь нь 16-24 насныхан, 33.1 хувь нь 25-34 насныхан, 25.2 хувь нь 35-44 насныхан, 21.2 хувь нь 45-60 насныхан байна.

2.2. Ажилгүйчүүд (боловсролоор)

| | 12-р сар | | Өсөлт, бууралт | |
|-------------------------|----------|---------|----------------|-------|
| | 2006 он | 2007 он | Тоо | хувь |
| Ажилгүйчүүд-бүгд | 149 | 278 | 129 | 86.6 |
| -дээд | 14 | 31 | 17 | 121.4 |
| -тусгай дунд | 8 | 25 | 17 | 212.5 |
| -мэргэжлийн анхан шатны | 17 | 46 | 29 | 170.6 |
| -бүрэн дунд | 59 | 95 | 36 | 61.0 |
| -бүрэн бус дунд | 44 | 73 | 29 | 65.9 |
| -бага | 3 | 4 | 1 | 33.3 |
| -боловсролгүй | 4 | 4 | - | |

Хөдөлмөрийн чадвартай ажиллахад бэлэн ажил идэвхитэй эрж байгаа ХХҮХэлтэст бүртгэлтэй ажилгүйчүүдийн 11.1% нь дээд боловсролтой, 9.0% нь тусгай дунд, 16.5% нь мэргэжлийн анхан шатны боловсролтой, 34.2% нь бүрэн дунд, 26.4% нь бүрэн бус дунд боловсролтой, 1.4% нь бага боловсролтой, 1.4% нь боловсролгүй хүмүүс байна.

2.3. Ажилгүйчүүд, хороодоор

| | 12-р сар | | Өсөлт, бууралт | |
|-----------|----------|---------|----------------|-------|
| | 2006 он | 2007 он | тоо | хувь |
| Үзүүлэлт | | | | |
| 1-р хороо | 42 | 79 | 37 | 88.1 |
| 2-р хороо | 27 | 58 | 31 | 114.8 |
| 3-р хороо | 15 | 39 | 24 | 160.0 |
| 4-р хороо | 40 | 59 | 19 | 47.5 |
| 5-р хороо | 19 | 30 | 11 | 57.9 |
| 6-р хороо | 6 | 13 | 7 | 116.7 |
| Дүн | 149 | 278 | 129 | 86.6 |

Нийт бүртгэлтэй ажилгүйчүүдийн 28.4% нь 1-р хороонд, 20.8% нь 2-р хороонд, 14.0% нь 3-р хороонд, 21.2% нь 4-р хороонд, 10.8% нь 5-р хороонд, 4.8% нь 6-р хороонд оршин суудаг иргэд байна.

Гурав. ХҮН АМ-POPULATION

3.1 Хүн амын тоо, нас хүйс, өрх

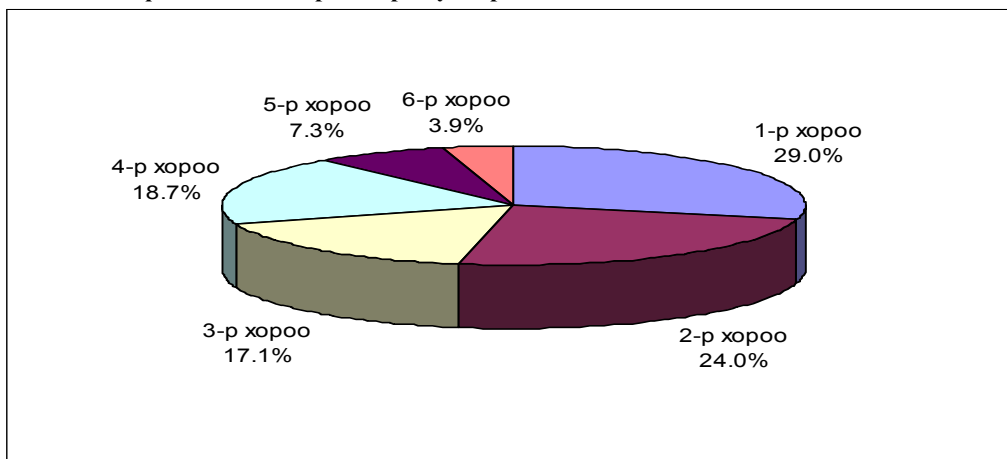
| | 2004 он | 2005 он | 2006 он | 2007 он | 2007 2006% | |
|---|------------------|--------------|--------------|--------------|---------------|--------------|
| Өрхийн тоо | 5988 | 6521 | 6989 | 7450 | 106.6 | |
| Үүнээс: | 1-р хороо | 1500 | 1715 | 1840 | 2104 | 114.3 |
| | 2-р хороо | 1687 | 1818 | 1991 | 1941 | 97.5 |
| | 3-р хороо | 938 | 1022 | 1091 | 1220 | 111.8 |
| | 4-р хороо | 995 | 1065 | 1110 | 1185 | 106.7 |
| | 5-р хороо | 515 | 525 | 561 | 586 | 104.4 |
| | 6-р хороо | 353 | 376 | 396 | 414 | 104.5 |
| Хүн амын тоо | 23620 | 24909 | 26084 | 26992 | 103.5 | |
| Үүнээс: эмэгтэй | 12102 | 12802 | 13259 | 13758 | 103.8 | |
| Үүнээс: | 1-р хороо | 6002 | 6855 | 7452 | 7825 | 105.0 |
| | Үүнээс: эмэгтэй | 3070 | 3505 | 3793 | 4005 | 105.6 |
| | 2-р хороо | 6034 | 6064 | 6411 | 6448 | 100.6 |
| | Үүнээс: эмэгтэй | 3071 | 3065 | 3244 | 3253 | 100.3 |
| | 3-р хороо | 4123 | 4274 | 4376 | 4609 | 105.3 |
| | Үүнээс: эмэгтэй | 2119 | 2237 | 2266 | 2360 | 104.1 |
| | 4-р хороо | 4519 | 4774 | 4851 | 5066 | 104.4 |
| | Үүнээс: эмэгтэй | 2305 | 2470 | 2401 | 2549 | 106.2 |
| | 5-р хороо | 1950 | 1968 | 1980 | 1985 | 100.2 |
| | Үүнээс эмэгтэй | 1009 | 1010 | 1019 | 1037 | 101.7 |
| | 6-р хороо | 992 | 974 | 1014 | 1059 | 104.4 |
| Үүнээс эмэгтэй | 528 | 515 | 536 | 554 | 103.3 | |
| Нийт хүн амд эмэгтэйчүүдийн эзлэх хувь | 51.2 | 51.4 | 50.8 | 51.0 | 50.9 | |
| Нэг өрхөд ногдох хүний тоо | 3.9 | 3.8 | 3.7 | 3.6 | 3.6 | |

Дүүргийн хэмжээнд 7450 өрхийн 26992 хүн тоологдож өнгөрсөн оны мөн үеэс 908 хүн буюу 6.6%-иар өссөн байна. Үүнээс эрэгтэй 13234, эмэгтэй 13758 болсон байна. Дүүргийн нийт хүн амд эмэгтэйчүүд 50.9%-ийг, нэг өрхөд 3.6 хүн тоогдож байна.

Нийт хүн амыг 1-р хороо 7825 хүн буюу 29.0%-ийг, 2-р хороо 6448 хүн буюу 24.0%-ийг, 3-р хороо 4609 хүн буюу 17.1%-ийг, 4-р хороо 5066 хүн буюу 18.7%-ийг, 5-р хороо 1985 хүн буюу 7.3%-ийг, 6-р хороо 1059 хүн буюу 3.9%-ийг тус тус эзлэж байна.

Нийт өрхийн 2104 буюу 28.2% нь 1-р хороонд, 1941 буюу 26.0% нь 2-р хороонд, 1220 буюу 16.5% нь 3-р хороонд, 1185 буюу 15.9% нь 4-р хороонд, 586 буюу 7.8% нь 5-р хороонд, 414 буюу 5.6% нь 6-р хороонд тус тус эзлэж байна.

3.2 Хүн амын тоо хороогоор / хувиар/



Налайх дүүргийн Засаг даргын дэргэдэх
Статистикийн хэлтэс

3.3 Хүн амын тоо насны бүлгээр

| нас | Үзүүлэлт | 2004 он | 2005 он | 2006 он | 2007 он | <u>2007</u> <u>2006%</u> | |
|----------------------|----------|-------------|-------------|-------------|-------------|-----------------------------|-------|
| 0-6 нас | Бүгд | 2669 | 3001 | 3105 | 3435 | 110.6 | |
| | Үүнээс | -эрэгтэй | 1347 | 1520 | 1601 | 1773 | 110.7 |
| | | -эмэгтэй | 1322 | 1481 | 1504 | 1662 | 110.5 |
| 7 нас | Бүгд | 399 | 447 | 474 | 451 | 95.1 | |
| | Үүнээс | -эрэгтэй | 202 | 230 | 243 | 230 | 94.6 |
| | | -эмэгтэй | 197 | 217 | 231 | 221 | 95.7 |
| 8-15 нас | Бүгд | 4159 | 4108 | 4005 | 3945 | 98.5 | |
| | Үүнээс | -эрэгтэй | 2126 | 2078 | 2048 | 2001 | 97.7 |
| | | -эмэгтэй | 2033 | 2030 | 1957 | 1944 | 99.3 |
| 16 нас | Бүгд | 669 | 698 | 692 | 638 | 92.2 | |
| | Үүнээс | -эрэгтэй | 324 | 353 | 349 | 331 | 94.8 |
| | | -эмэгтэй | 345 | 345 | 343 | 307 | 89.5 |
| 17 нас | Бүгд | 604 | 667 | 717 | 699 | 97.5 | |
| | Үүнээс | -эрэгтэй | 289 | 242 | 374 | 357 | 95.4 |
| | | -эмэгтэй | 315 | 325 | 343 | 342 | 99.7 |
| 18 нас | Бүгд | 627 | 617 | 658 | 719 | 109.3 | |
| | Үүнээс | -эрэгтэй | 290 | 293 | 327 | 375 | 114.7 |
| | | -эмэгтэй | 337 | 324 | 331 | 344 | 103.9 |
| 19-24 нас | Бүгд | 3091 | 3244 | 3568 | 3795 | 106.4 | |
| | Үүнээс | -эрэгтэй | 1525 | 1550 | 1698 | 1799 | 105.9 |
| | | -эмэгтэй | 1566 | 1694 | 1870 | 1996 | 106.7 |
| 25-29 нас | Бүгд | 2108 | 2301 | 2411 | 2583 | 107.1 | |
| | Үүнээс | -эрэгтэй | 1051 | 1142 | 1201 | 1291 | 107.5 |
| | | -эмэгтэй | 1057 | 1159 | 1210 | 1292 | 106.8 |
| 30-34 нас | Бүгд | 1858 | 1987 | 2182 | 2176 | 99.7 | |
| | Үүнээс | -эрэгтэй | 931 | 958 | 1066 | 1063 | 99.7 |
| | | -эмэгтэй | 927 | 1029 | 1116 | 1113 | 99.7 |
| 35-39 нас | Бүгд | 1640 | 1764 | 1851 | 1911 | 103.2 | |
| | Үүнээс | -эрэгтэй | 756 | 835 | 905 | 937 | 103.5 |
| | | -эмэгтэй | 884 | 929 | 946 | 974 | 102.9 |
| 40-44 нас | Бүгд | 1653 | 1686 | 1719 | 1720 | 100.0 | |
| | Үүнээс | -эрэгтэй | 770 | 806 | 854 | 830 | 97.2 |
| | | -эмэгтэй | 883 | 880 | 865 | 890 | 92.2 |
| 45-49 нас | Бүгд | 1255 | 1354 | 1508 | 1578 | 104.6 | |
| | Үүнээс | -эрэгтэй | 604 | 646 | 718 | 755 | 105.1 |
| | | -эмэгтэй | 651 | 708 | 790 | 823 | 104.2 |
| 50-54 нас | Бүгд | 783 | 804 | 925 | 1017 | 109.9 | |
| | Үүнээс | -эрэгтэй | 348 | 359 | 415 | 449 | 108.2 |
| | | -эмэгтэй | 435 | 445 | 510 | 568 | 111.4 |
| 55-59 нас | Бүгд | 608 | 707 | 660 | 702 | 106.4 | |
| | Үүнээс | -эрэгтэй | 277 | 326 | 298 | 327 | 109.7 |
| | | -эмэгтэй | 331 | 381 | 362 | 375 | 103.6 |
| 60 ба дээш нас | Бүгд | 1497 | 1524 | 1609 | 1623 | 100.9 | |
| | Үүнээс | -эрэгтэй | 678 | 669 | 728 | 716 | 98.3 |
| | | -эмэгтэй | 819 | 855 | 881 | 907 | 102.9 |

Нийт хүн амын 7831 буюу 29.0%-ийг 0-15 насны хүүхэд, 17538 буюу 64.9%-ийг хөдөлмөрийн насны хүн ам, 1623 буюу 6.0%-ийг тэтгэврийн насныхан эзэлж байна.

Налайх дүүргийн Засаг даргын дэргэдэх
Статистикийн хэлтэс

3.4 Хүн амын төрөлт, нас баралт, гэрлэлт, гэр бүл цуцлалт, үрчлэлт

| | 2004 он | 2005 он | 2006 он | 2007 он | өсөлт, бууралт | | |
|---------------------------|------------|------------|------------|------------|----------------|-------------|------|
| | | | | | тоо | хувь | |
| Төрсөн хүүхэд-Бүгд | 531 | 491 | 572 | 671 | 99 | 17.3 | |
| Үүнээс: | -эрэгтэй | 265 | 268 | 305 | 336 | 31 | 10.2 |
| | -эмэгтэй | 266 | 223 | 267 | 335 | 68 | 25.5 |
| Нас баралт –Бүгд | 213 | 203 | 226 | 231 | 5 | 2.2 | |
| Үүнээс: | -эрэгтэй | 136 | 132 | 140 | 143 | 3 | 2.1 |
| | -эмэгтэй | 77 | 71 | 86 | 88 | 2 | 2.3 |
| Бүгдээс: | -нялхас | 4 | 2 | - | - | - | - |
| Эзлэх хувь | -нялхас | 2.0 | 0.9 | - | - | - | - |
| Гэрлэлт | 77 | 98 | 776 | 412 | -364 | -46.9 | |
| Цуцлалт | 10 | 15 | 9 | 12 | 3 | 33.3 | |
| Үрчлэлт | 28 | 30 | 18 | 32 | 14 | 77.7 | |

Тайлант онд 671 хүүхдийг иргэний бүртгэлд бүртгэн, нас барсан 231 хүнийг иргэний бүртгэлээс хасч, 412 гэрлэлтийг бүртгэж, 32 хүүхдийг үрчлүүлж, 12 гэр бүлийг цуцалсан байна.

Төрсөн хүүхдийг өснөх оны мөн үетэй харьцуулахад 99 буюу 17.3%-иар, нас баралт 5 буюу 2.2%-иар тус тус өссөн байна.

3.4.1 Цуцлалт

| | | 2004 он | 2005 он | 2006 он | 2007 он | <u>2007</u> <u>2006%</u> | Дүнд эзлэх хувь |
|--|------------|-----------|-----------|----------|-----------|-----------------------------|--------------------|
| БҮГД | | 10 | 15 | 9 | 12 | 33.3 | 100.0 |
| Гэр бүл байсан хугацаагаар /жилээр/ | 1 хуртэл | | | 1 | | | |
| | 1-3 | 2 | 1 | 2 | | | |
| | 4-6 | | 2 | 1 | 1 | 100.0 | 8.4 |
| | 7-9 | 1 | 5 | 1 | | | |
| | 10-14 | 5 | 4 | 1 | 4 | 40 | 33.3 |
| | 15-19 | 1 | 3 | | 4 | 40 | 33.3 |
| | 20 ба дээш | 1 | | 3 | 3 | 100.0 | 25.0 |

Гэр бүл цуцлалт нь өнгөрсөн оны мөн үетэй харьцуулахад 33.3%-иар өссөн байна.

3.4.2 Үрчлэлт

| | | 2004 он | 2005 он | 2006 он | 2007 он | <u>2007</u> <u>2006%</u> | Дүнд эзлэх хувь |
|-------------|------------|-----------|-----------|-----------|-----------|-----------------------------|--------------------|
| БҮГД | | 28 | 30 | 18 | 32 | 77.7 | 100.0 |
| /насаар/ | 3 хуртэл | 7 | 9 | 6 | 13 | 216.6 | 40.7 |
| | 3-6 | 8 | 3 | 4 | 6 | 150.0 | 18.7 |
| | 7-9 | 6 | 3 | 3 | 6 | 200.0 | 18.7 |
| | 10 ба дээш | 7 | 15 | 5 | 7 | 140.0 | 21.9 |

3.4.3 Бүртгүүлсэн гэр бүл

| | 2004 он | | 2005 он | | 2006 он | | 2007 он | | өсөлт бууралт | | |
|--------------------|---------------|--------------|--------------|--------------|--------------|--------------|--------------|--------------|--|--|-------|
| | Эрэг- тэй | Эмэг- тэй | Эрэг- тэй | Эмэг- тэй | Эрэг- тэй | Эмэг- тэй | Эрэг- тэй | Эмэг- тэй | <u>2007</u> <u>2006%</u> Эрэг тэй | <u>2007</u> <u>2006%</u> Эмэг тэй | |
| Бүгд | 77 | 77 | 98 | 98 | 776 | 776 | 412 | 412 | -46.9 | -46.9 | |
| Насны задаргаагаар | 18-19 | 3 | 3 | | 3 | 14 | 29 | 8 | 22 | -42.9 | -24.1 |
| | 20-24 | 25 | 35 | 31 | 41 | 244 | 330 | 129 | 173 | -47.1 | -47.6 |
| | 25-29 | 27 | 27 | 32 | 35 | 278 | 232 | 160 | 131 | -42.5 | -43.5 |
| | 30-34 | 15 | 8 | 19 | 10 | 141 | 130 | 88 | 67 | -37.6 | -48.5 |
| | 35-39 | 5 | 3 | 8 | 5 | 71 | 44 | 20 | 16 | -71.1 | -63.6 |
| | 40-44 | | | 2 | | 23 | 7 | 3 | 1 | -86.9 | -85.7 |
| | 45-49 | 1 | | 2 | 2 | 2 | 4 | 3 | 2 | 50.0 | -50.0 |
| | 50 ба дээш | 1 | 1 | 4 | 2 | 3 | | 1 | | -66.6 | - |

Бүртгүүлсэн гэр бүлийг өнгөрсөн оны мөн үетэй харьцуулж үзэхэд 46.9%-иар буурсан байна.

Налайх дүүргийн Засаг даргын дэргэдэх
Статистикийн хэлтэс

Дорov. АЖИЛЛАГСАД, эдийн засгийн идэвхитэй хүн ам

4.1 Ажил эрхлэдэг хүн ам, насны бүлэг, хүйс

| Насны бүлэг | 2006 он | | | 2007 он | | | Дунд эзлэх хувь 2007 он | | |
|-------------|-------------|-------------|-------------|--------------|-------------|-------------|-------------------------|--------------|--------------|
| | Бүгд | Эр | Эм | Бүгд | Эр | Эм | Бүгд | Эр | Эм |
| 16 хүртэл | 10 | 8 | 2 | 5 | 5 | - | 0.0 | 0.0 | 0.0 |
| 16-19 | 633 | 342 | 291 | 928 | 500 | 428 | 9.0 | 9.4 | 8.6 |
| 20-24 | 1441 | 793 | 648 | 1702 | 866 | 836 | 16.5 | 16.3 | 16.8 |
| 25-29 | 1630 | 815 | 815 | 1806 | 972 | 834 | 17.6 | 18.4 | 16.8 |
| 30-34 | 1531 | 836 | 695 | 1693 | 894 | 799 | 16.6 | 16.8 | 16.1 |
| 35-39 | 1174 | 614 | 560 | 1351 | 704 | 647 | 13.2 | 13.2 | 13.0 |
| 40-44 | 1092 | 583 | 509 | 910 | 350 | 560 | 8.8 | 6.7 | 11.3 |
| 45-49 | 861 | 385 | 476 | 902 | 375 | 527 | 8.8 | 7.0 | 10.6 |
| 50-54 | 536 | 299 | 237 | 520 | 284 | 236 | 5.0 | 5.4 | 4.8 |
| 55-59 | 326 | 228 | 98 | 355 | 253 | 102 | 3.5 | 4.8 | 2.0 |
| 60 ба дээш | 128 | 115 | 13 | 107 | 107 | - | 1.0 | 2.0 | - |
| Бүгд | 9362 | 5018 | 4344 | 10279 | 5310 | 4969 | 100.0 | 100.0 | 100.0 |

4.2 Ажил эрхлэдэг хүн ам, салбараар

| Салбар | Бүгд | ХАА, ан агнуур, ойн аж ахуй | загас | Уул уурхай, олборлох үйлдвэр | Боловсруулах үйлдвэр | Цахилгаан эрчим хүч, усан хангамж | Барилга | Бөөний жижиглэн худалдаа | Зочид буудал зоогийн газар | Тээвэр, холбоо, асуулахын аж ахуй | |
|--------------|-------|-----------------------------|-------|------------------------------|----------------------|-----------------------------------|---------|--------------------------|----------------------------|-----------------------------------|--------------|
| | | | | | | | | | | | 2006 он бүгд |
| 2006 он бүгд | 9362 | 894 | 9 | 2905 | 860 | 198 | 258 | 1480 | 168 | 425 | |
| үүнээс | Эр | 5018 | 468 | 8 | 2417 | 316 | 136 | 177 | 489 | 47 | 261 |
| | Эм | 4344 | 426 | 1 | 488 | 544 | 62 | 81 | 991 | 121 | 164 |
| 2007 он бүгд | 10279 | 1033 | 11 | 3055 | 819 | 199 | 238 | 1549 | 259 | 618 | |
| үүнээс | Эр | 5310 | 557 | 10 | 2518 | 260 | 131 | 170 | 380 | 71 | 399 |
| | Эм | 4969 | 476 | 1 | 627 | 559 | 68 | 57 | 1169 | 188 | 219 |

үргэлжлэл

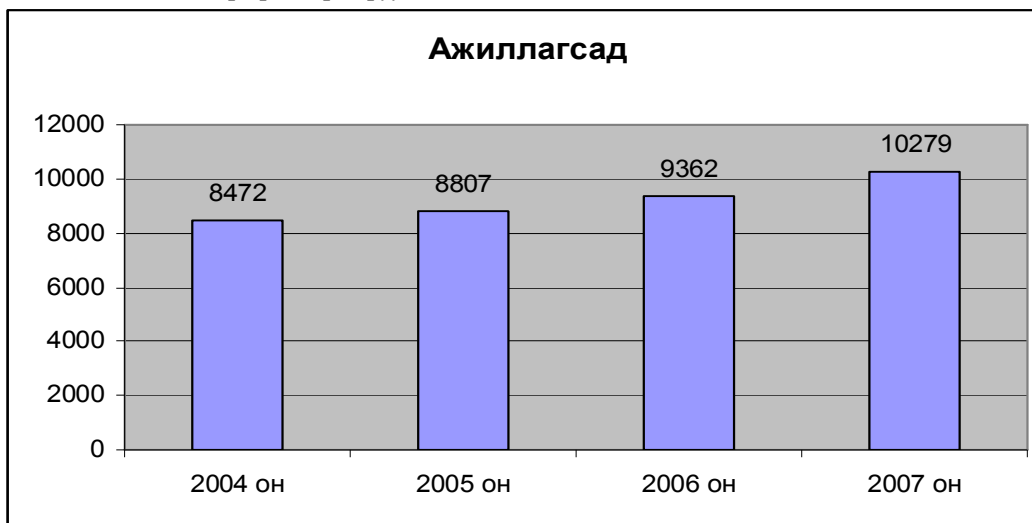
| Салбар | Санхүүгийн байгуулага | үл хөдлөх хөрөнгө, түрээстэй холбоотой бизнес | Төрийн захиргаа батлан хамгаалах, албан журмын даатгал | Боловсрол | Эрүүл мэндийн байгууллага | Нийтийн аж ахуй, нийтийн ба хүн амын үйлчилгээ | Хөлсний ажилтан | ОУ-ын байгууллагын үйл ажиллагаа |
|--------------|-----------------------|---|--|-----------|---------------------------|--|-----------------|----------------------------------|
| | | | | | | | | |
| 2006 он бүгд | 70 | 67 | 536 | 560 | 386 | 528 | 9 | 9 |
| үүнээс | Эр | 22 | 10 | 239 | 168 | 178 | 5 | 1 |
| | Эм | 48 | 57 | 297 | 392 | 350 | 4 | 8 |
| 2007 он бүгд | 122 | 95 | 709 | 729 | 620 | 133 | 8 | 82 |
| үүнээс | Эр | 29 | 66 | 383 | 165 | 144 | 6 | 57 |
| | Эм | 93 | 29 | 326 | 564 | 476 | 2 | 25 |

Ажиллагсдыг эдийн засгийн үйл ажиллагааны салбараар нь авч үзвэл 10.0% нь ХАА-н салбарт ан агнуур загас, 29.7% нь уул уурхайн салбарт, 7.9% нь боловсруулах салбарт, 1.9% нь цахилгаан эрчим хүчний салбарт, 2.3% нь барилгын салбарт, 15.1% нь бөөний болон жижиглэн худалдааны салбарт, 2.5% нь зочид буудал зоогийн газрын салбарт, 6.0% нь тээвэр холбооны салбарт, 1.3% -нь санхүүгийн байгуулага, 0.9% нь үл хөдлөх хөрөнгө түрээстэй холбоотой салбарт, 6.9% нь төрийн захиргаа батлан хамгаалах, албан журмын даатгал, 7.0% нь боловсролын салбарт, 6.1% нь эрүүл мэндийн салбарт, 1.5% нь нийтийн аж ахуй, нийтийн ба хүн амын үйлчилгээний салбарт, 0.9 нь хөлсний болон олон улсын байгууллагын ажилчид ажиллаж байна.

4.3 Ажил эрхлэдэг хүн ам, өмчийн хэлбэрээр

| | 2005 он | 2006 он | 2007 он | өсөлт бууралт% | Дүнд эзлэх хувь 2007 он |
|---|-------------|-------------|--------------|-------------------|-------------------------------|
| Төрийн өмчид үйлдвэрийн газар | 161 | 330 | 366 | 10.9 | 3.5 |
| Компанид ажиллагсад | 2454 | 2360 | 2115 | -10.4 | 20.6 |
| Хоршоонд ажиллагсад | 77 | 131 | 126 | -3.8 | 1.2 |
| Нөхөрлөлд ажиллагсад | 25 | 16 | 16 | - | 0.1 |
| Маа, газар тариалан эрхлэгчид ХЭАА ороод | 4527 | 4936 | 5468 | 10.8 | 53.3 |
| Төрийн төсөвт байгуулагад | 1519 | 1505 | 2013 | 133.7 | 19.6 |
| Олон нийтийн байгуулагад | 44 | 84 | 175 | 108.3 | 1.7 |
| Ажиллагсадын тоо -Бүгд | 8807 | 9362 | 10279 | 9.8 | 100.0 |

4.4. Ажиллагчидыг графикаар харуулбал



4.5 Эдийн засгийн идэвхитэй хүн ам

| | 2004 он | 2005 он | 2006 он | 2007 он | |
|--|-----------|---------|---------|---------|------|
| Эдийн засгийн идэвхитэй хүн ам | 8581 | 8893 | 9511 | 10557 | |
| Ажиллагчид | 8472 | 8807 | 9362 | 10279 | |
| Ажилгүйчүүд | 109 | 86 | 149 | 278 | |
| Ажилгүйдлийн түвшин % | 1.3 | 1.0 | 1.6 | 2.6 | |
| Нийт хүн ам | 23620 | 24909 | 26084 | 26992 | |
| -Нийт хүн амд эдийн засгийн идэвхитэй хүн амын эзлэх хувийн жин | 36.3 | 35.7 | 36.5 | 39.1 | |
| Хөдөлмөрийн насны нийт хүн ам | 14896 | 15829 | 16891 | 17538 | |
| Үүнээс | 1-р хороо | 3715 | 4221 | 4729 | 4947 |
| | 2-р хороо | 3987 | 4084 | 4396 | 4388 |
| | 3-р хороо | 2536 | 2670 | 2801 | 2949 |
| | 4-р хороо | 1235 | 3008 | 3074 | 3247 |
| | 5-р хороо | 2819 | 1254 | 1265 | 1324 |
| | 6-р хороо | 604 | 592 | 626 | 683 |
| -Хөдөлмөрийн насны нийт хүн амд эдийн засгийн идэвхитэй хүн амын эзлэх хувийн жин | 63.1 | 56.2 | 56.3 | 60.2 | |
| -Нийт хүн амд ажиллагсдын эзлэх хувийн жин | 35.9 | 35.4 | 35.8 | 38.1 | |
| Ажил эрхлээгүй хүн ам | 3136 | 3560 | 3954 | 3012 | |
| Хөдөлмөрийн насны хөдөлмөрийн чадваргүй хүн ам | 1720 | 1604 | 1569 | 1665 | |

Налайх дүүргийн Засаг даргын дэргэдэх
Статистикийн хэлтэс

Тайлбар: Ажиллах хүч буюу эдийн засгийн идэвхитэй хүн ам: АЖИЛЛАГЧИД, хөдөлмөр эрхлэлтийн албанд бүртгэлтэй АЖИЛГҮЙЧҮҮД-ийн нийлбэр юм.

2007 онд ЭЗИХА өнгөрсөн оны мөн үеэс 1046 хүн буюу 11.0%-иар өсчээ. Ажилгүйчүүдийн түвшин нь 2.6% байна.

Нийт хүн амд эдийн засгийн идэвхитэй хүн амын эзлэх хувийн жин 39.1% байна.

Тав. ХҮН АМЫН АМЬЖИРГААНЫ ТҮВШИН

5.1. Амьжиргааны баталгаажих доод түвшингээс доогуур орлоготой өрх

| Он | АБДТДО-той | | | Үүнээс: нэн ядуу | | | Хүний тоо | |
|----------------------|----------------|------------------------------------|-------------------------------------|------------------|---------------------------|------------------------------------|--------------|------------------------|
| | АБДТДО-той өрх | Бүгдээс: Эмэгтэй тэргүүлэгчтэй өрх | Үүнээс: 4 ба түүнээс дээш хүүхэдтэй | Нэн ядуу Өрх | Эмэгтэй тэргүүлэгчтэй өрх | Үүнээс 4 ба түүнээс дээш хүүхэдтэй | АБДТДО өрхөд | үүнээс: нэн ядуу өрхөд |
| 2003 | 1471 | 687 | 288 | 512 | 315 | 210 | 6206 | 2473 |
| 2004 | 2048 | 640 | 292 | 623 | 324 | 188 | 8618 | 3034 |
| 2005 | 2238 | 695 | 314 | 637 | 367 | 198 | 8612 | 2765 |
| 2006 | 1790 | 517 | 292 | 489 | 236 | 117 | 7398 | 2425 |
| 2007 | 1666 | 588 | 297 | 415 | 235 | 111 | 6342 | 2067 |
| <u>2007</u> 2006% | 93.0 | 113.7 | 101.7 | 84.9 | 99.6 | 94.8 | 85.7 | 85.2 |

Амьжиргааны баталгаажих түвшингээс доогуур орлоготой өрх 1666, үүнээс нэн ядуу өрх 415 байгаа нь өмнөх оны мөн үетэй харьцуулж үзэхэд амьжиргааны баталгаажих доод түвшингээс доогуур орлоготой 124 өрх буюу 7.0%-иар, үүнээс нэн ядуу 74 өрх буюу 15.1%-иар тус тус буурсан байна.

• **Амьжиргааны баталгаажих доод түвшин 1998-2007 онд:**

| 1998 он | 1999 он | 2000 он | 2001 он | 2002 он | 2003 он | 2004 он | 2005 он | 2006 он | 2007 он |
|------------------------|------------------------|------------------------|------------------------|------------------------|------------------------|------------------------|------------------------|------------------------|------------------------|
| 10400 төгрөг | 10400 төгрөг | 17600 төгрөг | 19300 төгрөг | 23600 төгрөг | 25300 төгрөг | 26400 төгрөг | 30000 төгрөг | 42800 төгрөг | 60100 төгрөг |

Амьжиргааны баталгаажих доод түвшингээс доогуур орлоготой өрхийн 1 хүнд ногдох орлого нь 2007 онд 60100 төгрөг болсон нь өнгөрсөн оны мөн үетэй харьцуулж үзэхэд 40%-иар буюу 17300 төгрөгөөр өссөн байна.

5.2. АБДТДО-той өрхийн хүн ам

| Хороод | АБДТДО-той өрх | | | | Үүнээс: Нэн ядуу өрх | | | |
|----------------------|----------------|---------------------|--|------------------|----------------------|---------------------|--|------------------|
| | Ам бүлийн тоо | Үүнээс: 0-15 настай | Хөдөлмөрийн насны / эм 55, эр 60 хүртэл/ | Тэтгэврийн насны | Ам бүлийн тоо | Үүнээс: 0-15 настай | Хөдөлмөрийн насны / эм 55, эр 60 хүртэл/ | Тэтгэврийн насны |
| 2003 | 6206 | 2985 | 2698 | 523 | 2473 | 1212 | 952 | 309 |
| 2004 | 8618 | 3470 | 4604 | 544 | 3034 | 1345 | 1397 | 292 |
| 2005 | 8612 | 3437 | 4687 | 488 | 2765 | 1300 | 1245 | 220 |
| 2006 | 7398 | 2955 | 4038 | 405 | 2425 | 1150 | 1116 | 159 |
| 2007 | 6342 | 2820 | 3173 | 349 | 2067 | 986 | 962 | 119 |
| <u>2007</u> 2006% | 85.7 | 95.4 | 78.6 | 86.2 | 85.2 | 85.7 | 86.2 | 74.8 |

АБДТДО-той 1666 өрхийн 6342 хүний 2820 буюу 44.5%-ийг 0-15 насны хүүхэд, 3173 буюу 50.0%-ийг хөдөлмөрийн насныхан, 349 буюу 5.5%-ийг тэтгэврийн насныхан эзэлж байна.

Налайх дүүргийн Засаг даргын дэргэдэх
Статистикийн хэлтэс

5.3. Өрхийн тоо (ам бүлийн тоогоор)

| Хороод | АБДТДО-той өрхөд | | | Үүнээс: нэн ядуу өрхөд | | |
|----------------------|------------------|---------------|---------------------|------------------------|---------------|---------------------|
| | Ганц ам бүлтэй | 2-5 ам бүлтэй | 6 ба дээш ам бүлтэй | Ганц ам бүлтэй | 2-5 ам бүлтэй | 6 ба дээш ам бүлтэй |
| 2003 | 41 | 1003 | 427 | 14 | 305 | 193 |
| 2004 | 48 | 1193 | 1318 | 16 | 324 | 283 |
| 2005 | 56 | 1318 | 864 | 18 | 285 | 334 |
| 2006 | 44 | 1145 | 601 | 10 | 236 | 243 |
| 2007 | 51 | 1029 | 586 | 14 | 199 | 202 |
| <u>2007</u> 2006% | 115.9 | 89.8 | 97.5 | 140.0 | 84.3 | 83.1 |

2007 оны жилийн байдлаар АБДТДО-той 1666 өрхөөс ганц ам бүлтэй 51 өрх буюу 3.0%, 2-5 ам бүлтэй 1029 өрх буюу 61.8%, 6 ба дээш ам бүлтэй 586 өрх буюу 35.2%-ийг тус тус эзэлж байна. Үүнээс: нэн ядуу 415 өрхөөс ганц ам бүлтэй 10 буюу 2.0%, 2-5 ам бүлтэй 236 өрх буюу 48.3%, 6 ба дээш ам бүлтэй 243 өрх буюу 49.7%-ийг тус тус эзэлж байна.

5.4. АБДТДО-той өрхийн гишүүдийн хөдөлмөр эрхлэлт

| Хороод | АБДТДО-той өрх | | | | Үүнээс: Нэн ядуу өрх | | | |
|----------------------|----------------------------------|--|--|------------------|----------------------------------|--|--|------------------|
| | Хөдөлмөр эрхэлдэг нийт хүний тоо | Үүнээс: Хөдөлмөр эрхэлж байгаа 16 хүртэлх насны хүүхэд | Хөдөлмөрийн насны / эм 55, эр 60 хүртэл/ | Тэтгэврийн насны | Хөдөлмөр эрхэлдэг нийт хүний тоо | Үүнээс: Хөдөлмөр эрхэлж байгаа 16 хүртэлх насны хүүхэд | Хөдөлмөрийн насны / эм 55, эр 60 хүртэл/ | Тэтгэврийн насны |
| 2003 | 1786 | 38 | 1656 | 92 | 567 | 26 | 494 | 47 |
| 2004 | 3565 | 14 | 3462 | 89 | 1074 | 9 | 1033 | 32 |
| 2005 | 3588 | 14 | 3266 | 308 | 823 | 8 | 786 | 29 |
| 2006 | 2882 | 16 | 2696 | 170 | 669 | 14 | 628 | 27 |
| 2007 | 2060 | 14 | 1994 | 52 | 632 | 11 | 610 | 11 |
| <u>2007</u> 2006% | 71.5 | 87.5 | 73.9 | 30.6 | 94.4 | 78.6 | 97.1 | 40.7 |

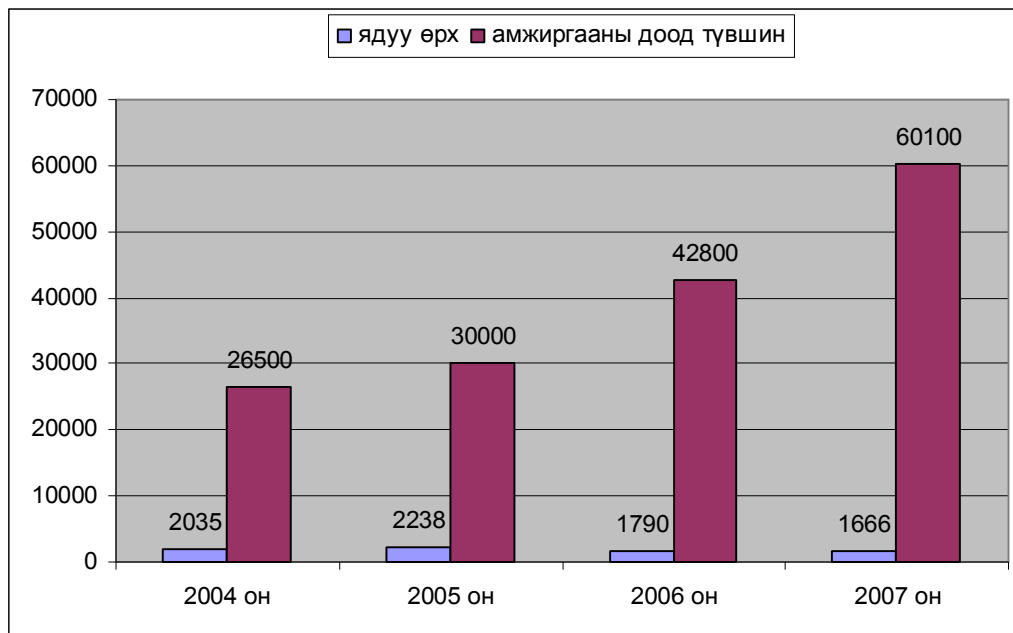
Амьжиргааны баталгаажих доод түвшингээс доогуур орлоготой өрхийг хөдөлмөрийн насны 17538 хүн амын 3173 буюу 18.1% нь хөдөлмөр эрхэлж байна. Үүнээс: 16 хүртэлх насны хүүхэд 2820, тэтгэврийн насны 349 хүн хөдөлмөр эрхэлж байна.

5.5. АБДТДО-той өрхийн тоо, сууцны төрлөөр

| Хороод | АБДТДО-той өрх | | | | | Үүнээс: Нэн ядуу өрх | | | | |
|----------------------|----------------|---------------------|------------------------------|---------------------------|-------------|----------------------|---------------------|------------------------------|---------------------------|-------------|
| | Өрх бүгд | Үүнээс: | | | | Өрх бүгд | Үүнээс: | | | |
| | | Орон сууцны байртай | Сууцны тусдаа байшин, гэртэй | Бусад /нийтийн эзэмшлийн/ | Орон гэргүй | | Орон сууцны байртай | Сууцны тусдаа байшин, гэртэй | Бусад /нийтийн эзэмшлийн/ | Орон гэргүй |
| 2003 | 1471 | 359 | 1020 | 20 | 72 | 512 | 108 | 328 | 11 | 65 |
| 2004 | 2035 | 350 | 1454 | 169 | 62 | 624 | 98 | 440 | 31 | 55 |
| 2005 | 2238 | 356 | 1753 | 44 | 85 | 637 | 61 | 474 | 27 | 75 |
| 2006 | 1790 | 308 | 1007 | 417 | 58 | 489 | 56 | 303 | 85 | 45 |
| 2007 | 1666 | 26 | 1375 | 217 | 48 | 415 | 19 | 332 | 29 | 35 |
| <u>2007</u> 2006% | 93.0 | 8.4 | 136.5 | 52.0 | 82.7 | 84.8 | 33.9 | 109.6 | 34.1 | 77.8 |

2007 оны байдлаар АБДТДО-той 1666 өрхөөс 1.6%- нь орон сууцанд, 82.5% нь сууцны тусдаа байшин, 13.0% нь гэрт ба нийтийн эзэмшлийн, 2.9% нь орон гэргүй хүмүүс байна.

5.6. Орлогын доод түвшин ба ядуу өрхийн тоо (графикаар)



5.7. Эмзэг бүлгийн хүүхэд

| | | | <u>2007</u> | <u>0- 6</u> | <u>7-9</u> | <u>10-15</u> | <u>16-18</u> |
|--------------------------|----------------|----------------|--------------|--------------|--------------|--------------|--------------|
| | <u>2006 он</u> | <u>2007 он</u> | <u>2006%</u> | <u>насны</u> | <u>насны</u> | <u>насны</u> | <u>насны</u> |
| Бүтэн өнчин хүүхдийн тоо | 97 | 81 | 83.5 | 6 | 4 | 38 | 33 |
| Үүнээс: эмэгтэй | 49 | 41 | 83.7 | 1 | 1 | 20 | 19 |
| Хагас өнчин хүүхдийн тоо | 592 | 582 | 98.3 | 57 | 94 | 285 | 146 |
| Үүнээс: эмэгтэй | 297 | 294 | 98.9 | 27 | 40 | 147 | 80 |

Дүүргийн хэмжээнд бүтэн өнчин 81, хагас өнчин 582 хүүхэд тооллогдсон нь өнгөрсөн оны мөн үеэс бүтэн өнчин хүүхэд 16.5%-иар, хагас өнчин 1.7%-иар тус тус буурсан байна

5.8. Өрх толгойлсон эмэгтэйчүүд

| | <u>Ам бүлийн тоогоор</u> | | | | | | | | |
|--|--------------------------|----------------|-----------------|----------------|-------------------|----------------|------------------|----------------|----|
| | <u>Бүгд</u> | | <u>3 хүртэл</u> | | <u>3-5 хүртэл</u> | | <u>6 ба дээш</u> | | |
| | <u>2006 он</u> | <u>2007 он</u> | <u>2006 он</u> | <u>2007 он</u> | <u>2006 он</u> | <u>2007 он</u> | <u>2006 он</u> | <u>2007 он</u> | |
| Өрх толгойлсон эмэгтэйчүүд – Бүгд | 1049 | 1183 | 512 | 610 | 440 | 443 | 97 | 130 | |
| Үүнээс: | <i>1-р хороо</i> | 200 | 203 | 47 | 58 | 130 | 117 | 23 | 28 |
| | <i>2-р хороо</i> | 354 | 205 | 222 | 102 | 120 | 85 | 12 | 18 |
| | <i>3-р хороо</i> | 172 | 373 | 81 | 250 | 65 | 82 | 26 | 41 |
| | <i>4-р хороо</i> | 191 | 239 | 70 | 91 | 97 | 117 | 24 | 31 |
| | <i>5-р хороо</i> | 75 | 86 | 44 | 52 | 22 | 24 | 9 | 10 |
| | <i>6-р хороо</i> | 57 | 77 | 48 | 57 | 6 | 18 | 3 | 2 |

Налайх дүүргийн Засаг даргын дэргэдэх
Статистикийн хэлтэс

5.9. 16 хүртэл насны хүүхэдтэй, гэр бүлгүй хүний тоо

| | | Хүүхдийн тоогоор | | | | | | | |
|----------------------------------|------------------|------------------|------------|------------|------------|------------|------------|-----------|-----------|
| | | Бүгд | | 3 хүртэл | | 3-5 | | 6 ба дээш | |
| | | 2006 он | 2007 он | 2006 он | 2007 он | 2006 он | 2007 он | 2006 он | 2007 он |
| Хүүхэдтэй гэр бүлгүй Бүгд | | 347 | 391 | 227 | 230 | 116 | 131 | 4 | 30 |
| Үүнээс: | -эхийн тоо | 310 | 321 | 201 | 199 | 105 | 101 | 4 | 21 |
| | -эцгийн тоо | 37 | 70 | 26 | 31 | 11 | 30 | | 9 |
| Үүнээс: | 1-р хороо | 132 | 112 | 81 | 74 | 47 | 35 | 4 | 3 |
| | -эхийн тоо | 122 | 100 | 78 | 65 | 40 | 32 | 4 | 3 |
| | -эцгийн тоо | 10 | 12 | 3 | 9 | 7 | 3 | | |
| | 2-р хороо | 64 | 130 | 62 | 73 | 2 | 30 | | 27 |
| | -эхийн тоо | 53 | 86 | 51 | 61 | 2 | 7 | | 18 |
| | -эцгийн тоо | 11 | 44 | 11 | 12 | | 23 | | 9 |
| | 3-р хороо | 75 | 75 | 26 | 26 | 49 | 49 | | |
| | -эхийн тоо | 71 | 71 | 23 | 23 | 48 | 48 | | |
| | -эцгийн тоо | 4 | 4 | 3 | 3 | 1 | 1 | | |
| | 4-р хороо | 4 | 7 | 3 | 6 | 1 | 1 | - | |
| | -эхийн тоо | 4 | 7 | 3 | 6 | 1 | 1 | - | |
| | -эцгийн тоо | | | - | | | | - | |
| | 5-р хороо | 63 | 59 | 46 | 43 | 17 | 16 | - | |
| | -эхийн тоо | 53 | 50 | 39 | 37 | 14 | 13 | - | |
| | -эцгийн тоо | 10 | 9 | 7 | 6 | 3 | 3 | - | |
| | 6-р хороо | 9 | 8 | 9 | 8 | | | - | |
| | -эхийн тоо | 7 | 7 | 7 | 7 | | | - | |
| | -эцгийн тоо | 2 | 1 | 2 | 1 | | | - | |

Хүүхэдтэй гэр бүлгүй нийт 391 хүний 82.1%-ийг эмэгтэй, 17.9%-ийг эрэгтэй гэр бүлгүй хүн эзэлж байна.

5.10. Тахир дутуу хүний тоо

| | | Бүгд | | 2007 2006 % | Үүнээс: эмэгтэй | | Бүгдээс Төрөлхийн тахир дутуу | | 2007 2006% |
|--------------------------|-----------------------------|------------------------------|---------|----------------|--------------------|-------------|-------------------------------------|------------|---------------|
| | | 2006 он | 2007 он | | 2006 он | 2007 он | 2006 он | 2007 он | |
| | | Тахир дутуу хүний тоо | | 1306 | 1290 | 98.8 | 459 | 502 | 328 |
| Үүнээс | 0-15 насны | 129 | 120 | 93.0 | 64 | 61 | 92 | 91 | 98.9 |
| | Хөдөлмөрийн насны | 1090 | 1031 | 94.6 | 361 | 365 | 220 | 205 | 93.2 |
| | Тэтгэврийн насны | 87 | 139 | 159.8 | 34 | 76 | 16 | 28 | 175.0 |
| Бүгдээс | -Харах эрхтэний өөрчлөлттэй | 74 | 79 | 106.7 | 33 | 39 | 36 | 35 | 97.2 |
| | -Хэл ярианы согогтой | 80 | 82 | 102.5 | 33 | 39 | 56 | 56 | 100.0 |
| | -Хөдөлгөөний согогтой | 139 | 139 | 100.0 | 74 | 77 | 65 | 60 | 92.3 |
| | -Оюун ухааны хомсдолтой | 60 | 59 | 98.3 | 31 | 31 | 48 | 31 | 64.6 |
| | -сэтгэцийн эмгэгтэй | 55 | 60 | 109.1 | 25 | 24 | 37 | 40 | 108.1 |
| | -Хавсарсан согогтой | 67 | 66 | 98.5 | 28 | 28 | 31 | 32 | 103.2 |
| -Бусад эрхтэний согогтой | 831 | 805 | 96.9 | 235 | 264 | 55 | 70 | 127.3 | |

Тахир дутуу хүний тоо 1290 болж үүний 38.9%-ийг буюу 502 эмэгтэй байна. Үүнээс төрөлхийн тахир дутуу хүний тоо 1.2%-иар буурсан байна. Тахир дутуу хүнийг 0-15 насны 120 буюу 9.3%-ийг, хөдөлмөрийн насны 1031 буюу 79.9%-ийг, тэтгэврийн насны 139 буюу 10.8%-ийг тус тус эзлэж байна.

Зургаа. БОЛОВСРОЛ, СОЁЛ УРЛАГ, БИЕЙН ТАМИР СПОРТ

Налайх дүүргийн Засаг даргын дэргэдэх
Статистикийн хэлтэс

6.1.Ерөнхий боловсролын сургууль

| № | Үзүүлэлт | 2006-2007 он | | | | | | |
|----|--|------------------|--------------------|----------------|--------------|--------------|---------------------|----|
| | | Голомт цогцолбор | Чандмань цогцолбор | Оройн сургууль | Үлэмж саруул | Цахим ертөнц | 109-р бага сургууль | |
| 1. | Нийт бүлгийн тоо | 128 | 16 | 5 | 10 | 3 | 10 | |
| 2. | Суралцагчид | 5137 | 344 | 117 | 95 | 65 | 270 | |
| 3. | Элсэлт | 965 | 57 | 40 | 16 | 40 | 116 | |
| | 1-р анги | 680 | 36 | 17 | 10 | - | 116 | |
| | 10-р анги | 285 | 21 | 23 | 6 | 40 | | |
| 4. | Төгсөлт | 815 | 65 | 46 | 14 | 37 | | |
| | 8-р анги | 525 | 39 | 23 | 8 | - | | |
| | 11-р анги | 290 | 26 | 23 | 6 | 37 | | |
| 5. | Сургуульд суралцдаг гүй хүүхэд /7-15 нас/ | | | 94 | | | | |
| | сургуульд огт ороогүй | | | 45 | | | | |
| | -сургуульд ороод завсардсан | | | 49 | | | | |
| 6. | Багш нарын тоо | 174 | 21 | 13 | 10 | 8 | 12 | |
| | - Бага ангийн багш | 49 | 7 | 3 | 3 | - | | |
| | -Дунд ангийн багш | 89 | 12 | 5 | 4 | - | | |
| | -Ахлах ангийн багш | 36 | 2 | 5 | 3 | 8 | 12 | |
| 7. | Боловсролоор | Дээд | 133 | 13 | 13 | 10 | 8 | 12 |
| | | Тусгай/д | 41 | 8 | | | | |
| | | Бусад | - | | | | | |
| | | Үүнээс: курсын | - | | | | | |

Дүүргийн хэмжээнд нийт 167 бүлгийн 6028 хүүхэд суралцаж байна. 859 хүүхэд шинээр ангид элсэн орж, 977 хүүхэд 8-р анги болон 11-р ангиа амжилттай дүүргэсэн байна.

Багш нарын 26.0%-ийг бага ангийн багш, 46.2%-ийг дунд ангийн багш, 27.8%-ийг ахлах ангийн багш нар эзлэж байна.

6.2.Цэцэрлэг

| Цогцолборын нэр | Нийт ажиллагсад | Үүнээс: | | | | Бүлгийн тоо | Хүүхдийн тоо |
|--------------------------|-----------------|-----------|--------------------|-----------|-----------|-------------|--------------|
| | | багш | Мэргэжлийн зэргээр | | | | |
| | | | Арга зүйч | Тэргүүлэх | Туслах | | |
| Сод ирээдүй | 62 | 13 | 6 | 2 | 5 | 11 | 560 |
| Чандмань цогцолбор | 14 | 6 | 3 | | 3 | 3 | 85 |
| Шинэ үе гэгээ | 64 | 17 | 4 | 2 | 11 | 13 | 428 |
| Голомт цэцэрлэг /Тэрэлж/ | 3 | 2 | 1 | | 1 | 1 | 35 |
| Нийгмийн халамжийн төв | 4 | 2 | | 1 | 1 | 1 | 18 |
| ДҮН | 147 | 40 | 14 | 5 | 21 | 29 | 1126 |

2007 оны байдлаар 5 цэцэрлэгийн 29 бүлгийн 1126 хүүхэд, 40 сурган хүмүүжүүлэгч багш тус тус ажиллаж байна. Нийт багш нарын 35.0% нь арга зүйч багш, 12.5% нь тэргүүлэх зэрэглэлийн багш, 52.5% нь туслах багш байна.

Налайх дүүргийн Засаг даргын дэргэдэх
Статистикийн хэлтэс

6.3 Мэргэжлийн сургалт үйлдвэрлэлийн төв

| | 2004-2005 он | 2005-2006 он | 2006-2007 он | 2007-2008 он | <u>2007-2008</u> <u>2006-2007%</u> | |
|--|--------------------------------|-----------------|-----------------|-----------------|---------------------------------------|-------|
| 1.Мэргэжлийн сургууль | 1 | 1 | 1 | 1 | 100.0 | |
| 2.Суралцагчид | 627 | 517 | 655 | 758 | 115.7 | |
| 3.Элсэлт | 377 | 297 | 316 | 396 | 125.3 | |
| Үүнээс: | ЦШС-ний засварчин | 29 | 51 | 37 | 53 | 143.2 |
| | Дулааны ТТ-н засварчин | 25 | 32 | 19 | 27 | 142.1 |
| | Экскаваторын машинист | 69 | 100 | 55 | 100 | 181.8 |
| | Бульдозерийн машинист | 22 | 32 | 26 | 25 | 96.1 |
| | Токарьчин | 21 | 25 | 13 | 21 | 161.5 |
| | Цахилгаан хийн гагнуур | 27 | 41 | 28 | 23 | 82.1 |
| | Зөөлөн эдлэлийн оёдолчин | 14 | - | 13 | - | - |
| | Ашигт малтмал, эрэл хайгуул | 32 | 21 | 27 | 32 | 118.5 |
| | Урлал дизайн | - | 8 | - | - | - |
| | Шатахуун түгээгч | 25 | | 27 | - | - |
| | Хоол үйлдвэрлэл нарийн боовчин | 43 | | 27 | 44 | 162.9 |
| | Ня-бо бүртгэл компьютер | 25 | | 50 | 55 | 110.0 |
| Өрөмдлөгийн машинист | | | 21 | 16 | 76.2 | |
| Уулын цахилгаан механик | 45 | 21 | - | - | - | |
| 4. Төгсөлт | 250 | 288 | 204 | 144 | 70.6 | |
| Үүнээс: | ЦШС-ний засварчин | 40 | 24 | 25 | 9 | 36.0 |
| | Дулааны ТТ-н засварчин | 19 | 17 | 11 | - | - |
| | Экскаваторын машинист | 52 | 46 | 45 | 73 | 162.2 |
| | Бульдозерийн машинист | 19 | 19 | 17 | 22 | 129.4 |
| | Токарьчин | 22 | 16 | 4 | 8 | 200.0 |
| | Цахилгаан хийн гагнуур | 20 | 23 | 6 | 12 | 200.0 |
| | Зөөлөн эдлэлийн оёдолчин | 17 | 12 | - | - | - |
| | Компьютер мэдээлэл зүй | | | 38 | - | - |
| | Ашигт малтмал, эрэл хайгуул | | 24 | - | 8 | - |
| | Данс хөтлөгч нярав | | 47 | 23 | - | - |
| | Шатахуун түгээгч | 19 | 21 | 9 | 9 | 100.0 |
| | Хоол үйлдвэрлэл нарийн боовчин | 23 | 36 | 19 | - | - |
| Уулын цахилгаан механик | 19 | 3 | 7 | 3 | 42.8 | |
| 5.Багш нарын тоо | 37 | 28 | 27 | 31 | 114.8 | |
| 1000 суралцагчидад ногдох багш нарын тоо | 59 | 54 | 41 | 40.9 | | |

Мэргэжлийн сургалт үйлдвэрлэлийн төвд 2007-2008 онд нийт 758 суралцагчид элсэн орсон нь өнгөрсөн оны мөн үетэй харьцуулахад 15.7%-иар өссөн байна.

6.4 Соёл гэгээрэл хүүхэд хөгжлийн төвийн үйл ажиллагаа

| | 2005 он | 2006 он | 2007 он | <u>2007</u> <u>2006%</u> | |
|-----------------------------|-----------------------|---------|---------|-----------------------------|-------|
| 1.Зохиогдсон ажил | 80 | 78 | 99 | 126.9 | |
| Үүнээс: | -урлаг, уран сайхны | 64 | 45 | 58 | 128.9 |
| | -явуулын | 4 | 4 | 19 | 4д |
| | -уламжлалт зан үйлийн | 5 | - | 4 | 4д |
| | -соёлын өв хамгаалах | 4 | 4 | 4 | 100.0 |
| | -дугуйлан | 5 | 5 | 5 | 100.0 |
| | -кино гаргалт | 42 | 29 | 14 | 48.3 |
| 2.Сайн дурын уран сайханчид | 100 | 112 | 120 | 107.1 | |
| 3.Нийт орлого | 4151.2 | 4629.9 | 5500.0 | 118.8 | |

СГХХ-ийн төвд 99 ажил зохиогдож 5500.0 мянган төгрөгийн орлоготой ажилласан байна.

6.5 Биеийн тамир, спорт ын хороо

Налайх дүүргийн Засаг даргын дэргэдэх
Статистикийн хэлтэс

6.5.1 Уралдаан тэмцээнд оролцсон байдал

| | АЛТ | | МӨНГӨ | | ХҮРЭЛ | | БҮГД | |
|--------------|-----------|----------|-----------|-----------|-----------|-----------|------------|-----------|
| | 2006 он | 2007 он | 2006 он | 2007 он | 2006 он | 2007 он | 2006 он | 2007 он |
| УАШ тэмцээн | | | 12 | 12 | 18 | 19 | 30 | 31 |
| Хотын аврага | 13 | 3 | 28 | 13 | 42 | 28 | 83 | 44 |
| Дун | 13 | 3 | 40 | 25 | 60 | 47 | 113 | 75 |

6.5.2 Зохион байгуулсан уралдаан тэмцээний төрөл

| | | Оролцсон тамирчдын тоо | | | | | | 2007 |
|-------------------------------|-------------------------|------------------------|---------|---------|---------|---------|---------|-------|
| | | | 2003 он | 2004 он | 2005 он | 2006 он | 2007 он | 2006% |
| Улсын шалгаруулах аврага | Насан хүрэгчид өсвөр үе | 99 | 154 | 160 | 172 | 202 | 117.4 | |
| Нийслэлийн шалгаруулах аврага | Насан хүрэгчид | 128 | 138 | 87 | 91 | 290 | 3д | |
| | өсвөр үе | | | | 88 | 306 | 3д | |
| Нэрэмжит тэмцээн | Насан хүрэгчид | 212 | 215 | 94 | 103 | 454 | 4д | |
| | өсвөр үе | | | | 68 | 605 | 8д | |

6.5.3 Секцэнд хичээллэгсэд

| | | 2004 он | 2005 он | 2006 он | 2007 он | 2007 2006% | | |
|----------------------------|-----------------------|-------------------------|-------------------------|---------|---------|---------------|-------|-------|
| Секцэнд хичээллэгсэд- Бүгд | | 283 | 290 | 338 | 351 | 103.8 | | |
| | өсвөр үе-бүгд | 189 | 188 | 226 | 229 | 101.3 | | |
| ҮҮНЭЭС | ҮҮНЭЭС | Бөх | 47 | 44 | 52 | 56 | 107.7 | |
| | | Үндэсний сур | 12 | 12 | 13 | 14 | 107.7 | |
| | | Хөнгөн атлетик | 32 | 48 | 41 | 42 | 102.4 | |
| | | Шатар, даам | 42 | 44 | 45 | 38 | 84.4 | |
| | | Сагсан болон гар бөмбөг | 38 | 40 | 52 | 58 | 111.5 | |
| | | Ширээ талбайн теннис | 18 | 19 | 23 | 21 | 91.3 | |
| | Насанд хүрэгчид –бүгд | | 94 | 102 | 112 | 122 | 108.9 | |
| | ҮҮНЭЭС | ҮҮНЭЭС | Бөх | 11 | 15 | 16 | 28 | 175.0 |
| | | | Үндэсний сур | 23 | 21 | 12 | 10 | 83.0 |
| | | | Хөнгөн атлетик | 18 | 16 | 18 | 16 | 88.9 |
| | | | Цана | | 12 | 9 | 10 | 111.1 |
| | | | Шатар, даам | 12 | 16 | 19 | 20 | 105.3 |
| | | | Сагсан болон гар бөмбөг | 22 | 24 | 25 | 24 | 96.0 |
| Ширээ талбайн теннис | | | 8 | 10 | 13 | 14 | 107.7 | |

Долоо. ЭРҮҮЛ МЭНД

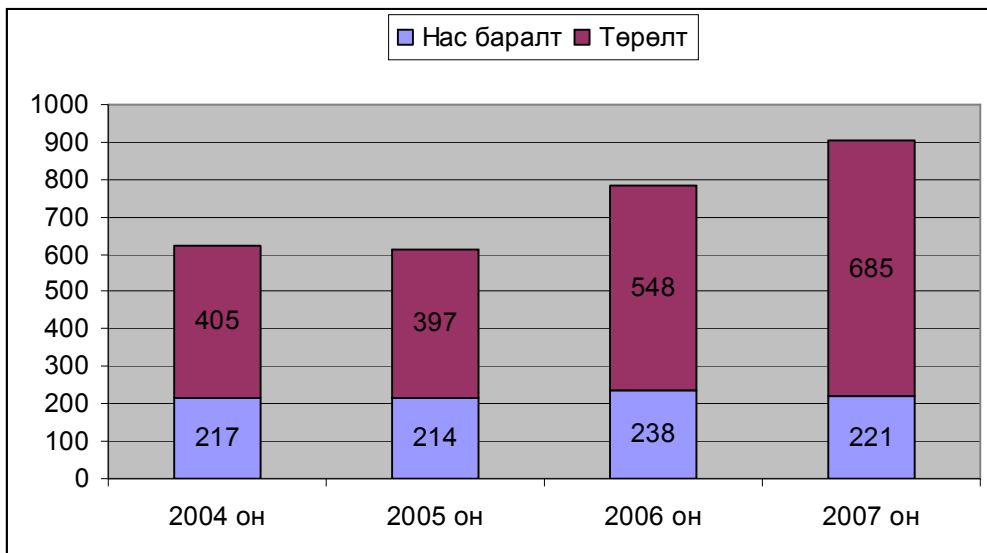
7.1. Төрөлт эх хүүхдийн эндэгдэл

| Үзүүлэлтүүд | 2004 он | 2005 он | 2006 он | 2007 он | Өсөлт, бууралт | |
|--|---------|---------|---------|---------|----------------|-------|
| | | | | | тоо | хувь |
| Төрсөн эхийн тоо Number of mother delivered | 405 | 397 | 548 | 685 | 137 | 125.0 |
| Амьд төрсөн хүүхэд | 405 | 393 | 551 | 684 | 133 | 124.1 |
| Амьгүй төрсөн | 2 | 4 | 2 | 3 | 1 | 50.0 |
| Төрөхийн улмаас эндсэн эх Maternal deaths | | | | 1 | 1 | - |
| Нас баралт Deaths | 217 | 214 | 238 | 221 | -17 | -7.1 |
| 1 хүртэл насандаа эндсэн хүүхэд Infant deaths under the age of 1 year | | 21 | 22 | 14 | -8 | -36.3 |
| Эмнэлгийн нас баралт | 23 | 22 | 30 | 26 | -4 | -13.3 |
| Гэрийн нас баралт | 175 | 159 | 188 | 180 | -8 | -4.2 |
| УБ-т нас барсан | 19 | 23 | 20 | 15 | -5 | -25.0 |

Налайх дүүргийн Засаг даргын дэргэдэх
Статистикийн хэлтэс

Тайлант онд 685 эх амаржиж, 221 хүн нас барсан нь өнгөрсөн оны мөн үеэс төрөлт 125.0%-иар өсч, нас баралт 7.1%-иар буурсан байна. Нийт нас баралтын 6.3%-ийг нялхсын нас баралт эзэлж байгаа ба өнгөрсөн оны мөн үеэс нялхсын нас баралт 36.3%-иар буурсан байна.

7.2 Төрөлт нас баралт 2004-2007 он графикаар



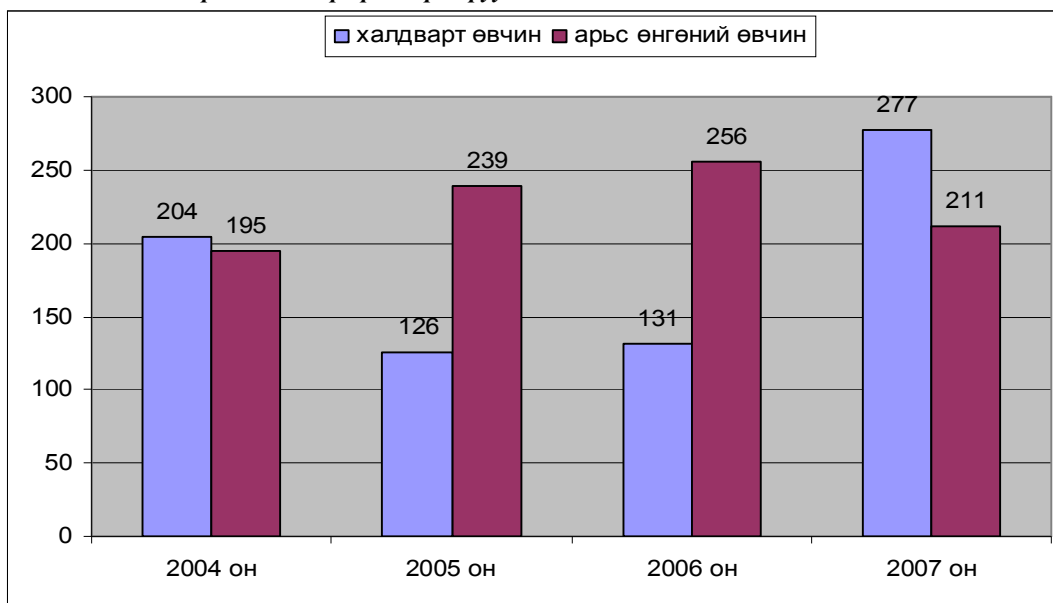
7.3.Халдварт өвчин

| Өвчний төрөл | 2004 он | | 2005 он | | 2006 он | | 2007 он | | Өсөлт,бууралт | |
|-------------------------|---------|-----------|---------|-----------|---------|-----------|---------|-----------|---------------|-------|
| | тоо | 10,0 хүнд | тоо | 10,0 хүнд | тоо | 10,0 хүнд | тоо | 10,0 хүнд | тоо | хувь |
| Нийт халдварт өвчин | 204 | 86.4 | 126 | 50.0 | 131 | 50.2 | 277 | 102.6 | 146 | 111.4 |
| Гепатит | 145 | 61.4 | 58 | 23.0 | 62 | 23.7 | 82 | 30.4 | 20 | 32.2 |
| Дизентери | 32 | 13.5 | 39 | 15.5 | 25 | 9.6 | 47 | 17.4 | 22 | 88.0 |
| Менингит | | | 3 | 0.8 | 2 | 0.8 | 3 | 1.1 | 1 | 50.0 |
| Бусад | 27 | 11.3 | 26 | 9.5 | 42 | 16.1 | 145 | 53.7 | 103 | 245.2 |
| Сүрьеэ | 54 | 22.9 | 68 | 26.9 | 52 | 19.9 | 47 | 17.4 | -5 | -9.6 |
| Арьс өнгөний нийт өвчин | 195 | 82.6 | 239 | 94.8 | 256 | 98.1 | 211 | 78.2 | -45 | -17.6 |
| Мөөгөнцөр | 69 | 29.2 | 35 | 13.9 | 26 | 9.9 | 20 | 7.4 | -6 | -23.1 |
| Тэмбүү | 36 | 15.3 | 27 | 10.7 | 69 | 26.4 | 37 | 13.7 | -32 | -46.4 |
| Хамуу | 16 | 6.8 | 44 | 17.5 | 71 | 27.2 | 106 | 39.3 | 35 | 49.3 |
| Хүйтэн | 39 | 16.5 | 36 | 14.3 | 42 | 16.1 | 19 | 7.0 | -23 | -54.7 |
| Трихомон | 35 | 14.8 | 97 | 38.5 | 48 | 18.45 | 29 | 10.7 | -19 | -39.6 |

Халдварт өвчин 277 гарсан нь өнгөрсөн оны мөн үеэс 111.4%-иар өссөн байна. Нийт өвчлөлтийн 29.6%-ийг халдварт шар өвчин, 16.9%-ийг дизентери, 1.1%-ийг менингит бусад өвчин 52.4%-ийг тус тус эзэлж байна.

Арьс өнгөний өвчлөл 211 гарсан нь өнгөрсөн оны мөн үеэс 17.6%-иар буурсан байна. Нийт өвчлөлтийн 9.5%-ийг мөөгөнцөр, 17.5%-ийг тэмбүү, 50.2%-ийг хамуу, 9.0%-ийг хүйтэн өвчин, 13.8%-ийг трихомоназаар өвчлөгсөд тус тус эзэлж байна. Сүрьеэгээр өвчлөгсөд өнгөрсөн оны мөн үетэй харьцуулахад 9.6%-иар буурчээ.

7.4. Халдварт өвчинг графикаар харуулбал



7.5. Эмнэлгийн үзлэгийн үзүүлэлт

| Үзүүлэлт | 2004 он | 2005 он | 2006 он | 2007 он | Өсөлт, бууралт | |
|-----------------------------|---------|---------|---------|---------|----------------|------|
| | | | | | тоо | хувь |
| Амбулатор үзлэг | 145458 | 150054 | 152958 | 153119 | 161 | 0.1 |
| Урьдчилан сэргийлэх тарилга | 3704 | 4483 | 4680 | 4726 | 46 | 0.9 |
| Ор хоног | 44061 | 43407 | 37672 | 41676 | 4004 | 10.6 |

Өнгөрсөн оны мөн үетэй харьцуулж үзэхэд урьдчилан сэргийлэх тарилга 0.9%-иар, амбулаторын үзлэг 0.1%-иар, ор хоног 10.6%-иар тус тус буурсан байна.

7.6. Хувийн хэвшлийн эрүүл мэндийн байгууллага, аж ахуйн нэгж

| | Хамрагдсан байгууллагын тоо | | Үйлчилсэн хүний тоо | | Борлуулалт, үйлчилгээний орлого /мян.төг/ | |
|---------------------------|-----------------------------|------|---------------------|------|---|---------|
| | 2006 | 2007 | 2006 | 2007 | 2006 | 2007 |
| 1. Шүдний эмнэлэг | 1 | 2 | 696 | 1790 | 2471.0 | 7968.9 |
| 2. Эмэгтэйчүүдийн эмнэлэг | 1 | 2 | 240 | 853 | 2823.5 | 2112.7 |
| 3. Эмийн сан | 4 | 2 | - | - | 29748.1 | 38939.8 |

2007 оны байдлаар эмийн сангийн орлого 38939.8 мянган төгрөг болсон нь өнгөрсөн оны мөн үетэй харьцуулж үзэхэд 30.9%-иар, шүдний эмнэлгийн орлого 3дахин өсч, эмэгтэйчүүдийн эмнэлгийн орлого 25.2%-иар буурчээ.

Налайх дүүргийн Засаг даргын дэргэдэх
Статистикийн хэлтэс

8. Нийгмийн халамж, нийгмийн даатгал

8.1. Хөдөлмөр халамж үйлчилгээний хэлтсээс иргэдэд үзүүлсэн тусламж, тэтгэмж, хөнгөлөлтийн судалгаа

| Тэтгэмжийн төрөл | 2007 он | |
|--|--------------|------------------|
| | хүний тоо | Олгосон мян.төг |
| 1. Ахмад дайчдын тэтгэмж бүгд | 25 | 6552.4 |
| <i>Үүнээс: 2 дайнд оролцсон</i> | 2 | 672.2 |
| <i>1 дайнд оролцсон</i> | 23 | 5880.2 |
| 2. Иргэдэд үзүүлсэн хөнгөлөлт бүгд | 2473 | 46242.7 |
| <i>Үүнээс: Ахмад настант үзүүлсэн хөнгөлөлт үйлчилгээ</i> | 2386 | 37776.4 |
| <i>Хөгжлийн бэрхшээлтэй иргэнд үзүүлэх халамжийн үйлчилгээ</i> | 87 | 8466.3 |
| 3. Ихэр хүүхэд асарсаны | 3 | 120.0 |
| 4. Хүүхэд асарсны тэтгэмж | 228 | 25485.8 |
| 5. Хүүхдийн мөнгөн тэтгэмж /3000 төгрөг/ | 9353 | 339092.4 |
| 6. Нөхцөлт мөнгөн тэтгэмж | 570 | 156061.1 |
| 7. Шинэ гэр бүл | 852 | 426000.0 |
| 8. Шинэ төрсөн хүүхэд | 660 | 66000.0 |
| 9. Эхийн одон | 1426 | 95850.0 |
| <i>Үүнээс: 1 одонтой</i> | 491 | 49100.0 |
| <i>2 одонтой</i> | 935 | 46750.0 |
| 10. Хүүхэд ба хөгжил сангийн тэтгэмж / 25.0 мянга/ | 9353 | 951989.1 |
| 11. Уурхайчидын нөхөн олговор | 1002 | 145387.2 |
| ДҮН | 25945 | 2258780.7 |

2007 оны жилийн эцсийн байдлаар ХХҮХэлтсээс 25945 хүнд 2258780.7 мянган төгрөгийн халамжийн тэтгэмж, тусламж, хөнгөлөлт үзүүлсэн байна.

8.2. Дүүргийн тэтгэвэр тогтоолт, олголтын байдал

| Үзүүлэлт | НДХэлтэс | | | | ХХҮХэлтэс | | | | |
|----------------------------------|----------------|-------------|--------------------------------------|------------------|------------|------------|-------------------------------------|-----------------|--|
| | Хүний тоо | | Олгосон тэтгэвэр, тэтгэмж, (мян.төг) | | Хүний тоо | | Олгосон тэтгэвэр, тэтгэмж (мян.төг) | | |
| | 2006 он | 2007 он | 2006 он | 2007 он | 2006 он | 2007 он | 2006 он | 2007 он | |
| Өндөр настан | 2034 | 1949 | 1170380.8 | 1759166.3 | 40 | 31 | 11015.6 | 10522.8 | |
| Тахир дутуу 70%-аас дээш | 1302 | 1197 | 830150.1 | 1207971.9 | 100 | 369 | 26438.7 | 125255.9 | |
| Тэжээгч алдсан | 521 | 443 | 223390.1 | 304997.4 | 127 | 102 | 34570.1 | 34623.5 | |
| Төрөлхийн тахир дутуу | | | | | 234 | | 70440.5 | | |
| Огт хараагүй дүлий, хэлгүй, одой | | | | | | | | | |
| Цэргийн тэтгэвэр | Өндөр настан | 268 | 258 | 205016.4 | 323202.7 | | | | |
| | Тахир дутуу | 10 | 10 | 5323.2 | 9259.6 | | | | |
| | Тэжээгч алдсан | 30 | 25 | 14839.6 | 20893.1 | | | | |
| Нийт тэтгэврийн дүн | 4165 | 3882 | 2449100.2 | 3625491.0 | 501 | 502 | 142464.9 | 170402.2 | |

2007 оны байдлаар дүүргийн хэмжээнд 4384 хүнд 2619502.4 мянган төгрөгийн тэтгэвэр тэтгэмж олгосон нь дүүргийн нийт хүн амын 16.2%- нь ямар нэгэн тэтгэвэр, тэтгэмж, хөнгөлөлтөнд хамрагдаж байгааг харуулж байна.

Зөвхөн НДХ-ээс 3882 хүн тэтгэвэр авдагаас 50.2% нь өндөр насны, 30.8% нь тахир дутуугийн, 11.4% нь тэжээгчээ алдсаны, 7.6% нь цэргийн тэтгэвэр авагчид эзэлж байна. Өнгөрсөн оны мөн үетэй харьцуулж үзэхэд НДХ-ээс тэтгэвэр авагчдын тоо 6.8%-иар буурсан байна. Харин Халамжийн байгууллагаас тэтгэвэр, тэтгэмж авагчдын тоо 0.1%-иар өсчээ.

Налайх дүүргийн Засаг даргын дэргэдэх
Статистикийн хэлтэс

8.2.1. Дүүргүүдийн нийгмийн даатгалын сан, сая.төг

2006 онд нийгмийн даатгалын сангийн нийт орлого 92.2 тэрбум төгрөг болж, орлогын төлөвлөгөө 0.1 хувиар давж биелэв.

1027.1 сая төгрөгийг Налайх дүүргийн нийгмийн даатгалын хэлтэс бүрдүүлж, 4165 тэтгэвэр авагчдад 2449.1 сая төгрөгийг олгожээ.

| Дүүрэг | ДААТГАЛЫН САНГИЙН ОРЛОГО | | Олгосон Тэтгэвэр | Тэтгэвэр авсан хүний тоо |
|----------------|--------------------------|-----------------|------------------|--------------------------|
| | гүйцэтгэл | биелэлтийн хувь | | |
| Багануур | 2992.2 | 104.6 | 3001.5 | 3035 |
| Багахангай | 234.2 | 103.1 | 351 | 378 |
| Баянгол | 28251.9 | 100.4 | 18128.5 | 17156 |
| Баянзүрх | 15769.9 | 107.0 | 19913.1 | 21413 |
| Налайх | 1368.0 | 100.5 | 3625.7 | 3988 |
| Сонгинохайрхан | 8165.5 | 98.0 | 20486.5 | 21985 |
| Сүхбаатар | 27559.9 | 109.6 | 11768.7 | 12319 |
| Хан-Уул | 18641.9 | 96.6 | 10542.6 | 10824 |
| Чингэлтэй | 22751.1 | 104.0 | 13970.2 | 14560 |
| Нийслэл | 1595.2 | 99.3 | - | - |
| Дүн | 127329.8 | 103.0 | 101787.8 | 105658 |

Дорov. ХӨДӨӨ АЖ АХУЙ

4.1. Налайх дүүргийн малын тоо хороогоор

| | 2005 он | 2006 он | 2007 он | Үүнээс: | | | | | өсөлт бууралт | |
|------------|--------------|--------------|--------------|----------|-------------|-------------|--------------|--------------|---------------|------------|
| | | | | Тэмээ | Адуу | Үхэр | Хонь | Ямаа | тоо | % |
| 1-р хороо | 6716 | 9519 | 12264 | 2 | 754 | 1733 | 6040 | 3735 | 2745 | 28.8 |
| 2-р хороо | 1931 | 1922 | 1985 | - | 166 | 344 | 864 | 611 | 63 | 3.3 |
| 3-р хороо | 7166 | 10043 | 12216 | - | 883 | 1269 | 5580 | 4484 | 2173 | 21.6 |
| 4-р хороо | 7707 | 9380 | 8825 | - | 368 | 1320 | 3772 | 3365 | -555 | -5.9 |
| 5-р хороо | 12964 | 12809 | 11802 | - | 721 | 1550 | 4601 | 4930 | -1007 | -7.8 |
| 6-р хороо | 7834 | 9022 | 10701 | 7 | 1240 | 2894 | 3296 | 3264 | 1679 | 18.6 |
| Дүн | 44318 | 52695 | 57793 | 9 | 4132 | 9110 | 24153 | 20389 | 5098 | 9.7 |
| ААН | 648 | 1338 | 1004 | - | 187 | 159 | 432 | 226 | -334 | -24.9 |
| ДҮН | 44966 | 54033 | 58797 | 9 | 4319 | 9269 | 24585 | 20615 | 4764 | 8.8 |

4.2. Налайх дүүргийн том малын зүй бус хорогдлын өмнөх онтой харьцуулж үзүүлбэл /толгойгоор

| Үзүүлэлтүүд | 2006 он | | | | | 2007 он | | | | |
|---------------------------|---------|------|------|------|------|---------|------|------|------|------|
| | Бүгд | Адуу | Үхэр | Хонь | Ямаа | Бүгд | Адуу | Үхэр | Хонь | Ямаа |
| Хорогдсон том мал | 134 | 22 | 32 | 80 | 64 | 211 | 14 | 30 | 103 | 64 |
| Үүнээс: өвчнөөр хорогдсон | 48 | | 2 | 8 | 4 | 88 | 4 | 12 | 53 | 19 |
| Төллөсөн хээлтэгч | 19542 | 732 | 2170 | 9595 | 7045 | 18389 | 1713 | 2899 | 6664 | 7113 |
| Бойжсон төл | 19228 | 725 | 2157 | 9450 | 6896 | 18035 | 1679 | 2859 | 6520 | 6977 |
| Бойжилтын хувь | 98.4 | 99.0 | 99.4 | 98.5 | 97.9 | 98.1 | 98.0 | 98.6 | 97.8 | 98.1 |

2007 онд төл бойжилт 98.1 хувьтай байгаа нь өнгөрсөн оны мөн үетэй харьцуулж үзэхэд 0.3 пунктээр буурсан байна. Том малын хорогдол 211 байгаа нь өнгөрсөн оны мөн үеийнхээс 57.4%-иар өссөн байна.

Нийслэлийн хэмжээнд 2007 оны мал, тэжээвэр амьтдын тооллогонд нийслэлийн 9 дүүрэг 132 хороо хамрагдсан бөгөөд нийт 331224 толгой малыг тоолов. Мал тооллогын дүнг өмнөх онтой харьцуулахад 2.9 хувиар буюу 9254 толгой малаар өссөн байна. Малын өсөлт бууралтыг дүүргээр авч үзвэл Баянгол дүүрэг 22.0 хувиар, Багануур дүүрэг 4.0 хувиар, Сүхбаатар дүүрэг 3.3 хувиар, Баянзүрх дүүрэг 3.0 хувиар буурч,

Налайх дүүргийн Засаг даргын дэргэдэх
Статистикийн хэлтэс

бусад дүүргийн мал 2.7-8.8 хувиар өссөн байна. Нийслэлийн хэмжээнд Налайх дүүргийн мал 58797 толгой буюу 17.7%-ийг эзлэж байна.

Малын тооны өсөлт, бууралт

| нэрс | 2006 он | 2007 он | үүнээс : | | | | | 2007 2006% |
|----------------|---------|---------|----------|-------|-------|--------|--------|---------------|
| | | | тэмээ | адуу | үхэр | хонь | ямаа | |
| Багануур | 87958 | 84483 | 85 | 5193 | 7147 | 40303 | 31755 | -4.0 |
| Багахангай | 11647 | 11981 | 10 | 1344 | 972 | 4545 | 5110 | 2.9 |
| Баянгол | 59 | 46 | | 1 | 30 | 1 | 14 | -22.0 |
| Баянзүрх | 52565 | 51003 | 8 | 2890 | 11799 | 17330 | 18976 | -3.0 |
| Налайх | 54033 | 58797 | 9 | 4319 | 9269 | 24585 | 20615 | 8.8 |
| Сонгинохайрхан | 69682 | 75076 | | 2366 | 16974 | 27192 | 28544 | 7.7 |
| Сүхбаатар | 5082 | 4913 | | 293 | 2906 | 489 | 1225 | -3.3 |
| Хан-Уул | 38574 | 42492 | 12 | 2585 | 7927 | 13894 | 18074 | 10.2 |
| Чингэлтэй | 2370 | 2433 | | 31 | 1178 | 326 | 898 | 2.7 |
| Нийслэлийн дүн | 321970 | 331224 | 124 | 19022 | 58202 | 128665 | 125211 | 2.9 |

Тав. АЖ ҮЙЛДВЭР

| № | Үзүүлэлт | хэмжих нэгж | 12-р сар | | | Жилийн эхнээс өссөн дүн | | |
|----|-------------------|-------------|----------|---------|-------|-------------------------|---------|-------|
| | | | 2006 он | 2007 он | Хувь | 2006 он | 2007 он | хувь |
| 1. | Нүүрс | мян.тн | 1.9 | 0.9 | -52.6 | 6.2 | 5.7 | -8.0 |
| 2. | Тоосго | тн | - | - | - | - | 2372.8 | - |
| 3. | Дулаан | м.Гкал | 12.8 | 11.8 | -7.8 | 85.6 | 91.8 | 7.2 |
| 4. | Эрчим хүч | м.кв.цаг | - | 4221.0 | - | 32683.3 | 46157.9 | 41.2 |
| 5. | Оёдол | мян.ш | 53.5 | 43.6 | -18.5 | 754.7 | 616.4 | -18.3 |
| 6. | Архи | мян.л | 0.1 | 0.09 | -10.0 | 1.5 | 1.65 | 10.0 |
| 7. | Бууз, банш, гурил | мян.кг | 0.2 | - | - | 4.4 | 0.6 | -86.4 |
| 8. | Талх | тн | 3.0 | 5.0 | 66.6 | 138.7 | 53.2 | -61.6 |
| 9. | зайрмаг | Мян.ш | 8.0 | 12.0 | 50.0 | 126.9 | 107.9 | -14.9 |
| 10 | Ус борлуулалт | Мн.тн | 7.8 | 12.0 | 53.8 | 92.1 | 103.7 | 12.6 |
| 11 | Жүүс | Мн.тн | - | | | 0.5 | | |

2007 оны эцэст аж үйлдвэрийн бүтээгдэхүүний үйлдвэрлэлт өнгөрсөн оны мөн үетэй харьцуулж үзэхэд дулаан 7.2%-иар, эрчим хүч 41.2%-иар, архи 10.0%-иар, ус борлуулалтын орлого 12.6%-иар тус тус өсч, талх 61.6%-иар, нүүрс олборлолт 8.0%-иар, оёдлын үйлдвэрлэлт 18.3%-иар, бууз банш гурил 86.4%-иар тус тус буурсан байна.

3.2. Аж үйлдвэрийн салбаруудын борлуулалт /мян.төг/

| № | Үзүүлэлт | хэмжих нэгж | 12-р сар | | | Жилийн эхнээс өссөн дүн | | |
|----|-------------------|----------------|-----------------|-----------------|--------------|-------------------------|------------------|--------------|
| | | | 2006 он | 2007 он | хувь | 2006 он | 2007 он | хувь |
| 1. | Нүүрс | мян.төг | 22330.0 | 9950.0 | 44.5 | 76932.0 | 70970.0 | 92.2 |
| 2. | Тоосго | мян.төг | - | - | - | - | 157405.7 | - |
| 3. | Дулаан | мян.төг | 155203.2 | 98654.0 | 63.5 | 1038861.0 | 781597.6 | 75.2 |
| 4. | Эрчим хүч | мян.төг | | 307010.5 | - | 1835816.5 | 2558329.4 | 139.4 |
| 5. | Оёдлын үйлдвэр | мян.төг | 36570.3 | 28277.1 | 77.3 | 373476.8 | 339413.8 | 90.9 |
| 6. | Архи | мян.төг | 749.7 | 291.0 | 38.8 | 5039.0 | 4938.0 | 97.9 |
| 7. | Бууз, банш, гурил | мян.төг | 54.0 | - | - | 4554.5 | 1069.8 | 23.5 |
| 8 | Талх, нарийн боов | мян.төг | 1200.0 | 2000.0 | 166.6 | 43296.6 | 21300.0 | 49.2 |
| 9 | Зайрмаг | мян.төг | 640.0 | 1200.0 | 187.5 | 9635.0 | 10205.0 | 105.9 |
| 10 | Ус борлуулалт | Мян.төг | 14742.0 | 22680.0 | 153.8 | 164100.0 | 196011.9 | 119.4 |
| 11 | Жүүс | Мян.төг | - | - | - | 159.7 | - | - |
| | Дүн | мян.төг | 231489.2 | 470062.6 | 203.0 | 3553111.4 | 4141214.2 | 116.5 |

2007 оны эцэст аж үйлдвэрийн салбаруудын нийт борлуулалт 4141214.2 мянган төгрөг болж, ноднингийн мөн үеэс 16.5%-иар өсчээ. Үүнийг төрлөөр нь авч үзвэл нүүрсний борлуулалт 7.8%-иар, дулаан үйлдвэрлэл 24.8%-иар, оёдлын үйлдвэрийн борлуулалт 9.1%-иар, архи 2.1%-иар, талх 50.8%-иар, бууз банш гурил 76.5%-иар тус тус буурч, эрчим хүч 39.4%-иар, зайрмаг 5.9%-иар, ус борлуулалт 19.4%-иар тус тус өссөн байна.

Зургаа. ХОЛБОО Communications

6.1. Холбоо ашиглалт

Холбооны байгууллага 241487.4 мянган төгрөгний орлоготой ажиллаж, үүний 149235.4 мянган төгрөг буюу 61.8% нь хүн амд үзүүлсэн үйлчилгээний орлого байгааг өнгөрсөн оны мөн үетэй харьцуулж үзэхэд тарифын орлого 3.2%-иар, хүн амаас орсон орлого 14.2%-иар тус тус буурчээ. Мөн телефон цэгийн тоо өнгөрсөн оны мөн үеийнхээс 9.5%-иар буурсан байна.

| | х/н | 2005 | 2006 он | 2007 он | Өсөлт,бууралт 2007/2006% | |
|-------------------|----------------|----------|----------|----------|-----------------------------|------|
| Нийт орлого | мян.т | 294031.3 | 249448.8 | 241487.4 | -3.2 | |
| Үүнээс: Хүн амаас | мян.т | 194366.0 | 173958.4 | 149235.4 | -14.2 | |
| Телефон цэг | тоо | 1718 | 1308 | 1183 | -9.5 | |
| үүнээс: айл өрх | тоо | 1440 | 1035 | 930 | -10.1 | |
| КаТВ | Тарифын орлого | мян.т | 9350.0 | 14569.2 | 19880.2 | 36.4 |
| | өрх | тоо | 603 | 690 | 968 | 40.3 |

Болор утас, Буян налайх кабелийн 2 телевизийн нь 19880.2 мянган төгрөгийн орлоготой ажилсан байна. Өнгөрсөн оны мөн үетэй харьцуулахад 36.4%-иар өссөн байна.

Долоо. НИЙТИЙН АЖ АХУЙН ҮЙЛЧИЛГЭЭ

7.1. Нийтийн аж ахуйн үйлчилгээний орлого *Public utilities revenue*

| Үзүүлэлт | 2005 он | 2006 он | 2007 он | Өсөлт, бууралт | |
|------------------------------|------------|------------|------------|----------------|-------|
| | | | | тоо | хувь |
| Сууцны орлого | 188542.0 | 202397.5 | 165377.5 | -37020.0 | -18.3 |
| Ус борлуулалтын орлого | 113097.0 | 119088.9 | 108790.3 | -10298.6 | -8.6 |
| Сувагжуулалтын орлого | 28166.1 | 25993.5 | 24583.9 | -1409.6 | -5.4 |
| Иргэдийн үйлчилгээний орлого | | 190.4 | 235.8 | 45.4 | 23.8 |
| Бүгд дүн | 329805.1 | 347670.3 | 298987.5 | -8682.8 | -14.0 |

Орон сууц нийтийн аж ахуйн үйлчилгээ эрхэлдэг Чандмань-Налайх НӨҮГ-ын нийт орлого 298987.5 мянган төгрөг болж өнгөрсөн оны мөн үеэс 14.0%-иар буурсан байна. Сууцны орлого 19.3%-иар, ус борлуулалтын орлого 8.6%-иар, сувагжуулалтын орлого 5.4%-иар тус тус буурч, иргэдийн үйлчилгээний орлого 23.8%-иар өссөн байна.

Нийт орлогын 55.3%-ийг сууцны орлого, 8.2%-ийг сувагжуулалтын орлого, 36.5%-ийг ус борлуулалтын орлого тус тус эзэлж байна.

7.2. Хот тохижилтын ажил үйлчилгээ

| Үзүүлэлт | 2005 он | 2006 он | 2007 он | Өсөлт, бууралт | | |
|---|-----------------------------------|----------------|----------------|----------------|-------------|-------|
| | | | | тоо | хувь | |
| Нийт орлого /мян.төг/ | 17354.5 | 24702.8 | 43914.0 | 19211.2 | 77.8 | |
| Үүнээс: | -өрхөөс орсон хог тээврийн орлого | 8503.7 | 12100.0 | 26704.9 | 14604.9 | 120.7 |
| | -бусад орлого | 8850.8 | 12602.8 | 16911.8 | 4309.0 | 34.2 |
| | -үйл ажиллагааны бус орлого | | | 297.3 | 297.3 | - |
| Хог тээвэрлэлт /мян.м3/ | 10.0 | 10.6 | 20.9 | 10.3 | 97.2 | |
| Авто, явган хүний замын цэвэрлэгээ /мян.м2/ | 49.7 | 1.3 | 9878.0 | 9876.7 | - | |
| Хаврын суулгац /мод, бут, сөөг/ /ш/ | 3924 | 1700 | 4270 | 2570 | 151.2 | |

2007 оны жилийн байдлаар хот тохижилтын ажил үйлчилгээний нийт орлого 43914.0 мянган төгрөг болж өнгөрсөн оны мөн үеэс 77.8%-иар өсчээ. Нийт орлогын 60.8%-ийг өрхөөс орсон хог тээврийн орлого эзэлж байна.

Хот тохижилтын байгууллага нь жилийн байдлаар 20.9 мян.м³ хог тээвэрлэн, 9878.0 мян.м³ авто болон явган хүний зам цэвэрлэж, 4270 ш мод, бут, сөөг тарьсан байгаа нь өнгөрсөн оны мөн үетэй харьцуулж үзэхэд хог тээвэрлэлт 97.2%-иар, мод, бут, сөөг 151.2%-иар, авто болон явган хүний замын цэвэрлэгээ 98.7 дахин өссөн байна.

Найм.ХУДАЛДАА TRADE

8.1.Худалдааны үзүүлэлтүүд (мян.төг)

Дүүргийн худалдааны байгууллага жилд 722325.9 мянган төгрөгний жижиглэн худалдаа хийжээ. Өнгөрсөн оны мөн үетэй харьцуулж үзэхэд хүнсний бараа гүйлгээ 46.1%-иар, согтууруулах ундааны гүйлгээ 43.2%-иар, бараа 22.9%-иар тус тус буурч, нийтийн хоолны гүйлгээ 34.1%-иар өссөн байна. Нэг хүнд ногдох бараа гүйлгээний хэмжээ 26800 төгрөг байгаа нь өнгөрсөн оны мөн үеийнхээс 45.2%-иар буюу 22.1 пунктээр буурсан байна.

| Үзүүлэлтүүд | 2004 он | 2005 он | 2006 он | 2007 он | Өсөлт, бууралт | |
|---------------------------------------|----------|-----------|-----------|----------|----------------|-------|
| | | | | | тоогоор | % |
| Нийт бараа гүйлгээ | 830931.7 | 2087100.8 | 1274511.3 | 722325.9 | -552185.4 | -43.3 |
| Хүнсний бараа гүйлгээ | 402354.5 | 1226539.1 | 868150.6 | 467602.8 | -400547.8 | -46.1 |
| Согтууруулах ундаа | 366719.5 | 649419.4 | 347630.6 | 197541.3 | -150089.3 | -43.2 |
| Нийтийн хоол | 32366.4 | 144435.3 | 20924.8 | 28066.2 | 7141.4 | 34.1 |
| Бараа | 29491.3 | 66707.0 | 37805.3 | 29115.6 | -8689.7 | -22.9 |
| 1 хүнд ногдох бараа гүйлгээний хэмжээ | 35.2 | 83.7 | 48.9 | 26.8 | -22.1 | -45.2 |

8.2. Худалдаа, нийтийн хоолны цэг салбар,

| | Цэгийн тоо | | | | Өсөлт, бууралт | |
|---------------------------------------|------------|------------|------------|------------|----------------|-------------|
| | 2004 он | 2005 он | 2006 он | 2007 он | Тоо | % |
| Хүнсний барааны дэлгүүр | 150 | 171 | 180 | 195 | 15 | 8.3 |
| Үүнээс: архи худалдаалдаг дэлгүүр | 81 | 90 | 95 | 123 | 28 | 29.5 |
| Холимог барааны дэлгүүр | 11 | 12 | 20 | 16 | -4 | -20.0 |
| Барилгын материалын дэлгүүр | 2 | 2 | 3 | 2 | -1 | -33.3 |
| Хүнс, барааны зах "Цоглог-Хангай" ХХК | 1 | 1 | 1 | 1 | - | - |
| Хүнсний зах "Уян хайрхан" ХХК | 2 | 2 | 2 | 1 | -1 | -50.0 |
| Зоогийн газар | 7 | 6 | 6 | 11 | 5 | 83.3 |
| Бар | 11 | 6 | 7 | 10 | 3 | 42.8 |
| Цайны газар | 16 | 19 | 21 | 22 | 1 | 4.8 |
| ТҮЦ | 4 | 4 | 4 | 1 | -3 | -75.0 |
| Ахуйн үйлчилгээний цэг | 36 | 39 | 42 | 24 | -18 | -42.8 |
| Дүн total | 240 | 262 | 286 | 283 | -3 | -1.0 |

2007 оны жилийн байдлаар худалдаа, нийтийн хоолны цэг салбарын тоо өнгөрсөн оны мөн үетэй харьцуулж 1.0%-иар буурсан байна.

8.3. Хүнсний бараа гүйлгээ, биет хэмжээгээр

| № | Үзүүлэлт | ХЭМЖИХ НЭГЖ | 2007 он | | | | | | Өсөлт бууралт /хувь/ | |
|-----|----------------------|----------------|------------|------------|------------|-------------|-------------|-------------|----------------------------|------|
| | | | 7-р сар | 8-р сар | 9-р сар | 10-р сар | 11-р сар | 12-р сар | | |
| 1. | Мах | тн | 0.7 | 0.9 | 1.0 | 0.9 | 0.8 | 0.8 | - | |
| 2. | Махан бүтээгдэхүүн | тн | 1.0 | 1.0 | 1.2 | 1.1 | 1.0 | 1.4 | 40.0 | |
| 3. | Сүү | мян.л | 1.2 | 1.0 | 1.7 | 1.0 | 1.0 | 1.4 | 40.0 | |
| 4. | Сүүн бүтээгдэхүүн | тн | 0.8 | 0.8 | 1.4 | 1.3 | 0.5 | 0.8 | 60.0 | |
| 5. | Гурил | тн | 2.7 | 2.8 | 4.8 | 5.2 | 3.3 | 3.3 | - | |
| 6. | Гурилан бүтээгдэхүүн | тн | 2.6 | 3.2 | 3.0 | 2.6 | 3.0 | 2.6 | -13.3 | |
| 7. | Талх | мян.ш | 10.4 | 9.6 | 11.5 | 10.9 | 7.9 | 8.6 | 8.9 | |
| 8. | Бүх төрлийн будаа | тн | 1.5 | 1.5 | 2.1 | 1.7 | 1.3 | 1.9 | 46.1 | |
| 9. | Элсэн чихэр | тн | 0.9 | 1.0 | 1.7 | 1.1 | 1.0 | 1.3 | 30.0 | |
| 10. | Төмс | тн | 2.1 | 2.3 | 3.2 | 2.7 | 2.0 | 3.7 | 85.0 | |
| 11. | Хүнсний ногоо | тн | 1.2 | 1.3 | 1.8 | 1.7 | 1.4 | 1.7 | 21.4 | |
| 12. | Өндөг | мян.ш | 2.3 | 2.4 | 3.1 | 3.2 | 2.0 | 3.5 | 75.0 | |
| 13. | Загас | тн | 0.1 | 0.1 | 0.2 | 0.1 | 0.1 | 0.1 | - | |
| 14. | Ургамлын тос | мян.л | 0.9 | 0.8 | 1.0 | 0.9 | 0.7 | 0.9 | 28.6 | |
| 15. | Жимс | тн | 0.9 | 0.8 | 0.9 | 0.9 | 0.8 | 1.1 | 37.5 | |
| 16. | Согтууруулах | -архи | мян.л | 1.9 | 2.0 | 2.6 | 1.8 | 1.7 | 2.4 | 41.2 |
| 17. | ундаа | -пиво,вино | мян.л | 1.7 | 1.6 | 2.4 | 1.7 | 1.4 | 2.1 | 50.0 |

Налайх дүүргийн Засаг даргын дэргэдэх
Статистикийн хэлтэс

Хүнсний гол нэр төрлийн бүтээгдэхүүний борлуулалтыг биет хэмжээгээр 2007 оны сүүлийн хагас жилийн байдлаар үзүүлэв.

Ес.ГЭМТ ХЭРЭГ

9.1.Гэмт хэргийг төрлөөр үзүүлбэл:

| | 2005 он | 2006 он | 2007 он | Өсөлт, бууралт 2007 2006% | Нийт гэмт хэрэгт эзлэх хувь | | |
|--|-----------------|-----------------|-----------------|---------------------------|-----------------------------|--------------|--------------|
| | | | | | 2005 он | 2006 он | 2007 он |
| Гарсан гэмт хэрэг- бүгд | 294 | 291 | 342 | 17.5 | 100.0 | 100.0 | 100.0 |
| -Хүн амины | | | | | | | |
| Санаатай | 2 | 6 | 5 | -16.7 | 0.7 | 2.0 | 1.5 |
| Учрал | 18 | 7 | 8 | 14.3 | 6.1 | 2.4 | 2.3 |
| -Хүчингийн | 11 | 7 | 7 | - | 3.7 | 2.4 | 2.0 |
| -Дээрмийн | 7 | 4 | 10 | 150.0 | 2.4 | 1.4 | 2.9 |
| -Танхай | 64 | 79 | 72 | -8.8 | 21.7 | 27.2 | 21.0 |
| -Хулгай | | | | | | | |
| Иргэдийн өмчийн | 41 | 52 | 52 | - | 13.9 | 17.9 | 15.3 |
| Малын | 18 | 16 | 19 | 18.7 | 6.1 | 5.6 | 5.6 |
| ААН, байгууллагын | 17 | | 33 | - | 5.8 | | 9.6 |
| -Булаалт | 4 | 2 | 1 | -50.0 | 1.4 | 0.7 | 0.3 |
| -Ашиглал | 6 | 7 | 4 | -42.8 | 2.0 | 2.4 | 1.2 |
| -Залилан | 4 | 3 | 5 | 66.6 | 1.4 | 1.0 | 1.5 |
| -Иргэдийн эрх чөлөө, эрүүл мэндийн эсрэг | 49 | 67 | 86 | 28.3 | 16.7 | 23.0 | 25.1 |
| -Авто тээврийн | 14 | 17 | 16 | -5.9 | 4.7 | 5.8 | 4.7 |
| -Гал түймрийн | | | | | | | |
| -Бусад | 39 | 24 | 24 | - | 13.4 | 8.2 | 7.0 |
| Илрээгүй хэрэг | 39 | 32 | 54 | 68.7 | х | х | х |
| Илрүүлэлтийн хувь | 86.7 | 89.0 | 35.2 | -53.8 | х | х | х |
| Гэмт хэргийн улмаас учирсан хохирол (мян.төг) | 148425.2 | 104452.2 | 125332.4 | 119.9 | х | х | х |
| Гэмт хэрэгт холбогдогчид | 269 | 278 | 313 | 12.6 | х | х | х |
| Үүнээс: | | | | | | | |
| -ажилгүй | 216 | 231 | 256 | 10.8 | х | х | х |
| -ажилчин | 15 | 15 | 27 | 80.0 | х | х | х |
| -албан хаагч | 24 | 17 | 6 | -64.7 | х | х | х |
| -сурагч | 4 | 7 | 16 | 128.6 | х | х | х |
| -оюутан | 7 | 8 | 7 | -12.5 | х | х | х |
| -цэргийн | 2 | | - | | х | х | х |
| -малчин | 1 | | 1 | | х | х | х |
| -хоригдол | | | - | | х | х | х |
| Эрүүлжигдсэн хүн | 2685 | 2569 | 2227 | -13.3 | х | х | х |

2007 онд 342 хэрэгт 313 хүн холбогдон шалгагдаж, хэргийн илрүүлэлт 35.2%-тай байна. Өмнөх оны мөн үеэс хэрэг 17.5%-иар өсч, илрүүлэлт 53.8 пунктээр буурсан байна. Нийт хэргийн 36.2% нь хулгай хэрэг байна. Өнгөрсөн оны мөн үеэс хүн амны учрал хэрэг 14.3%-иар, хүчингийн хэрэг хэвийн, иргэдийн өмчийн хулгайн хэрэг хэвийн, дээрмийн хэрэг 150.0%-иар, малын хулгайн хэрэг 18.7%-иар, залилангийн хэрэг 66.6%-иар, иргэдийн эрх чөлөө эрүүл мэндийн эсрэг гэмт хэрэг 28.3%-иар тус тус өсч, хүн амны санаатай хэрэг 16.7%-иар, танхайн хэрэг 8.8%-иар, булаалт 50.0%-иар, ашиглалтын хэрэг 42.8%, автотээврийн хэрэг 5.9%-иар тус тус буурсан байна.

Гэмт хэргийн улмаас иргэд, байгууллага, аж ахуйн нэгжид 125.3 сая төгрөгний хохирол учирсан байна.

Нийт гарсан гэмт хэргийн 113 хэрэг буюу 33.3% нь согтуугаар үйлдэгджээ. 2227 хүн эрүүлжүүлэгдэн, шүүхийн шийдвэрээр 108 хүн баривчлуулж, 1 хүнийг архины албадан эмчилгээнд явуулж, ЗХТХ-иар 6793 хүнийг 20100.7 мянган төгрөгөөр, АСТТХ-иар 314 хүнийг торгож өнгөрсөн оны мөн үеэс эрүүлжүүлэгдсэн хүний тоо 13.3%-иар буурсан байна.

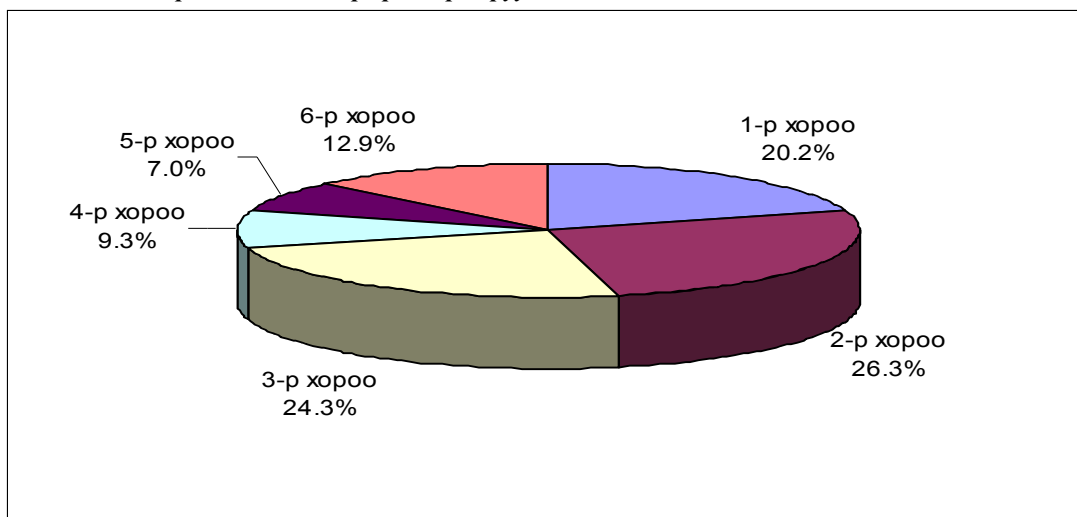
Нийт гэмт хэрэгт холбогдогчийн 59.0 % нь 18-35 насны залуучууд байна.

9.2. Гэмт хэргийн байдал хороодоор:

| | 2005 он | 2006 он | 2007 он | Өсөлт, бууралт | |
|------------|------------|------------|------------|----------------|-------------|
| | | | | Тоо | Хувь |
| 1-р хороо | 85 | 70 | 69 | -1 | -1.4 |
| 2-р хороо | 66 | 101 | 90 | -11 | -10.9 |
| 3-р хороо | 61 | 59 | 83 | 24 | 40.7 |
| 4-р хороо | 35 | 15 | 32 | 17 | 113.3 |
| 5-р хороо | 21 | 23 | 24 | 1 | 4.3 |
| 6-р хороо | 26 | 23 | 44 | 21 | 91.3 |
| ДҮН | 294 | 291 | 342 | 51 | 17.5 |

Дүүрэгт гарсан гэмт хэргийн 20.2% нь 1-р хороонд, 26.3% нь 2-р хороонд, 24.3% нь 3-р хороонд, 9.3% нь 4-р хороонд, 7.0% нь 5-р хороонд, 12.9 нь 6-р хороонд гарсан байна. Өнгөрсөн оны мөн үетэй харьцуулж үзэхэд 1-р хороонд гарсан хэрэг 1.4%-иар, 2-р хороонд гарсан хэрэг 10.9%-иар тус тус буурч, 3-р хороонд гарсан хэрэг 40.7%, 4-р хороонд гарсан хэрэг 113.3%-иар, 5-р хороонд 4.3%-иар, 6-р хороонд гарсан хэрэг 91.3%-иар тус тус өссөн байна.

Гэмт хэргийн байдлыг графикаар харуулбал



9.3. Бүртгэгдсэн гэмт хэрэг, дүүргээр

| | бүртгэгдсэн гэмт хэрэг | | өсөлт, бууралт | | Илрээгүй хэрэг | | өмчийн хулгай | | | |
|----------------|------------------------|--------------|----------------|-------------|----------------|-------------|---------------|-------------|-------------|-------------|
| | 2006 он | 2007 он | Тоо | Хувь | Тоо | Хувь | бүгд | | Иргэд | |
| | | | | | | | 2006 он | 2007 он | 2006 он | 2007 он |
| Багануур | 213 | 292 | 79 | 37.1 | 36 | 50.0 | 68 | 80 | 27 | 56 |
| Багахангай | 28 | 23 | -5 | -17.9 | 5 | 28.6 | 14 | 6 | 6 | 2 |
| Баянгол | 1389 | 1812 | 423 | 30.5 | 618 | 25.1 | 345 | 571 | 290 | 482 |
| Баянзүрх | 2168 | 2737 | 569 | 26.2 | 1265 | 19.4 | 725 | 1188 | 657 | 997 |
| Налайх | 291 | 342 | 51 | 17.5 | 57 | 35.2 | 68 | 104 | 31 | 56 |
| Сонгинохайрхан | 1730 | 2055 | 325 | 18.8 | 542 | 32.8 | 530 | 767 | 382 | 524 |
| Сүхбаатар | 1187 | 1388 | 201 | 16.9 | 339 | 30.7 | 240 | 387 | 180 | 277 |
| Чингэлтэй | 802 | 1038 | 236 | 29.4 | 221 | 27.5 | 196 | 322 | 154 | 283 |
| Хан-Уул | 732 | 827 | 95 | 13.0 | 130 | 41.7 | 230 | 259 | 179 | 211 |
| Дүн | 8540 | 10514 | 1974 | 4535 | 3313 | 26.9 | 2416 | 3684 | 1906 | 2888 |

2007 оны жилийн байдлаар нийслэлийн хэмжээнд 10514 хэрэг бүртгэгдсний 342 буюу 3.2%-ийг Налайх дүүрэгт гарсан гэмт хэрэг эзэлж байна.

Автомашинны тоо Монгол улсын нийт автомашины 56.2 хувь нь, үүнээс суудлын автомашины 61.5 хувь, автобусны 53.5 хувь, ачааны машины 40.8 хувь нь нийслэл хотод тус тус байна.

2006 онд нийслэлд нийт 79.5 мянган тээврийн хэрэгсэл бүртгэж авсны 48.4 хувь буюу 38.5 мянга нь 11 ба түүнээс дээш жилийн хугацаагаар ашиглагдаж байгаа хуучин тээврийн хэрэгслүүд байна. Үйлдвэрлэгдсэнээс хойш 3 хүртэл жил ашиглагдаж байгаа буюу шинэ автомашины тоо нийт бүртгэгдсэн тээврийн хэрэгслийн дөнгөж 8.3 хувийг эзэлж байна. Бүртгэгдсэн нийт тээврийн хэрэгслийн 15.2 хувийг 4-6 жил, 28.1 хувийг 7-10 жил ашиглаж байна.

9.4. Дүүргийн автомашины судалгаа

| Машины марк | Хэмжих нэгж | 2005 он | 2006 он | 2007 он | Өсөлт, бууралт | |
|------------------------------|-------------|---------|---------|---------|----------------|-------|
| | | | | | тоо | хувь |
| Суудлын машин | тоо | 721 | 729 | 895 | 166 | 22.7 |
| Ачааны машин | тоо | 457 | 505 | 567 | 62 | 12.3 |
| Автобус | тоо | 91 | 76 | 91 | 14 | 18.2 |
| Цистерк | тоо | 12 | 5 | 7 | -3 | -36.4 |
| Тусгай зориулалтын автомашин | тоо | 26 | 44 | 31 | -15 | -32.6 |
| Механизм | тоо | 40 | 37 | 28 | -9 | -24.3 |
| Чиргүүл | тоо | 35 | 50 | 47 | -3 | -6.0 |
| Мотоцикль | тоо | 28 | 21 | 24 | 3 | 14.3 |
| Бүгд | тоо | 1410 | 1476 | 1690 | 214 | 14.5 |
| Хувийн машин | тоо | 1073 | 1268 | 1508 | 240 | 118.9 |

2007 онд авто тээврийн улсын үзлэгт 1690 тээврийн хэрэгсэл хамрагдсан байна. Үүнээс: Хувийн машин нь 1508 буюу 89.2%-ийг эзлэж байна. Өнгөрсөн оны мөн үеэс суудлын машин 22.7 %-иар, ачааны машин 12.3 %-иар, автобус 18.2%-иар, мотоцикль 14.3%-иар тус тус өсч, тусгай зориулалтийн автомашин 32.6%-иар, чиргүүл 6.0%-иар механизм 24.3%-иар, цистерн 36.4%-иар тус тус буурчээ

АГУУЛГА

| | Хуудасны дугаар |
|---|--------------------|
| 1. Дүүргийн орлого, зарлага | 1-2 |
| 2. Дүүргүүдийн төсөв, банк | 3 |
| 3. Ажилгүйдэл, аж ахуйн нэгж байгууллагын тоо | 4-5 |
| 4. Хүн ам | 6-10 |
| 5. Амьжиргааны түвшин | 11-14 |
| 6. Боловсрол, соёл урлаг, спорт | 14-17 |
| 7. Эрүүл мэнд | 17-19 |
| 8. Нийгмийн халамж, нийгмийн даатгал | 20-21 |
| 9. Хөдөө аж ахуй | 21-22 |
| 10. Аж үйлдвэр | 22 |
| 11. Холбоо, Нийтийн аж ахуйн үйлчилгээ | 23 |
| 12. Худалдаа | 24 |
| 13. Гэмт хэрэг, авто машин | 25-27 |

Хавсралт

| | |
|---|-------|
| Нийслэлийн барилгын материалын зарим нэр төрлийн үнийн судалгаа | 28 |
| Нэг өрөө сууцны үнэ / сая төгрөг/ | 29 |
| Барилга байгууламжийн тоо, Аж үйлдвэрийн бүтээгдэхүүн | 30-32 |